

มาตรการการให้ความช่วยเหลือ อุดหนุน วิสาหกิจขนาดกลางและขนาดย่อม
“SME ปัง ตั้งได้คืน”

ภายใต้โครงการส่งเสริมผู้ประกอบการผ่านระบบ BDS ปีงบประมาณ 2565

สำนักงานส่งเสริมวิสาหกิจขนาดกลางและขนาดย่อม (สสว.) ได้ดำเนินมาตรการการให้ความช่วยเหลือ อุดหนุน วิสาหกิจขนาดกลางและขนาดย่อม “SME ปัง ตั้งได้คืน” ภายใต้โครงการส่งเสริมผู้ประกอบการผ่านระบบ BDS หรือ (Business Development Service) ปีงบประมาณ 2565 โดยมีวัตถุประสงค์เพื่อส่งเสริมและสนับสนุนผู้ประกอบการ SME ให้ได้รับโอกาสในการเข้าถึงการบริการสนับสนุนด้านการพัฒนาธุรกิจในรูปแบบใหม่ที่ผู้ประกอบการ SME จะสามารถเลือกรับการบริการ หรือรับการพัฒนากับผู้ให้บริการทางธุรกิจ (Business Development Service Provider : BDSP) ในด้านที่ตรงกับความต้องการของธุรกิจของตน

ซึ่งผู้ประกอบการ SME สามารถยื่นข้อเสนอเพื่อขอรับบริการและการพัฒนาในด้านต่าง ๆ เช่น ด้านการพัฒนาคุณภาพและมาตรฐานสินค้าและบริการ หรือบริการด้านการพัฒนาช่องทางการจำหน่ายและการตลาดทั้งในประเทศและต่างประเทศ จากผู้ให้บริการทางธุรกิจ (BDSP) ที่ได้ขึ้นทะเบียนไว้ผ่านแพลตฟอร์มออนไลน์ <https://bds.sme.go.th> และหลังจากการพัฒนาเสร็จสิ้น ผู้ประกอบการสามารถยื่นเอกสารเพื่อขอรับเงินช่วยเหลืออุดหนุนค่าใช้จ่ายในการพัฒนาแบบร่วมจ่าย (co-payment) จาก สสว. ในสัดส่วนร้อยละ 50 – 80 ตามขนาดของธุรกิจ สูงสุดไม่เกินรายละ 200,000 บาท

เป้าหมาย

ผู้ประกอบการ SME ที่เป็นนิติบุคคล หรือเป็นบุคคลธรรมดาที่จดทะเบียนกับหน่วยงานภาครัฐ เช่น วิสาหกิจชุมชน หรือจดทะเบียนพาณิชย์ เน้นกลุ่มท่องเที่ยว / อาหาร-เครื่องดื่ม-ยา-สมุนไพร / New S-Curve / BCG / เกษตรแปรรูป ฯลฯ

คุณสมบัติผู้ประกอบการ SME ที่ขอรับความช่วยเหลือ อุดหนุน

- เป็น SME ตามที่กำหนดไว้ในกฎกระทรวงที่ออกตาม พรบ.ส่งเสริมวิสาหกิจขนาดกลางและขนาดย่อม พ.ศ.2543 และที่แก้ไขเพิ่มเติม และเป็นกลุ่มสาขาตามที่ สสว. กำหนดได้ขึ้นทะเบียนไว้กับ สสว.
- กรณีบุคคลธรรมดาต้องมีสัญชาติไทย/กรณีนิติบุคคลต้องมีจำนวนหุ้นของบุคคลสัญชาติไทยถืออยู่เกินกว่าร้อยละ 50 ของหุ้นที่จำหน่ายแล้วทั้งหมด
- ไม่เป็นบุคคลล้มละลาย หรือถูกศาลมีคำสั่งพิทักษ์ทรัพย์
- ไม่ประกอบกิจการที่ขัดต่อกฎหมายหรือศีลธรรมอันดี
- ไม่อยู่ระหว่างถูกเพิกถอนหรือตัดสิทธิการขอรับความช่วยเหลือการส่งเสริมหรือสนับสนุนจาก

เงินกองทุน

- ยื่นชำระภาษีตามกฎหมาย (มีสำเนารายการยื่นภาษีในปี 2562 หรือปี 2563 หรือปี 2564)
- มีคุณสมบัติ หรือไม่มีลักษณะต้องห้ามอื่นตามที่ สสว. กำหนด
- ประเภทบริการที่ยื่นข้อเสนอการพัฒนาสอดคล้องตามที่ สสว. กำหนด

ประเภทบริการและหมวดค่าใช้จ่ายที่สนับสนุนภายใต้มาตรการปี 2565

- การพัฒนาคุณภาพและมาตรฐานสินค้าและบริการ
- การพัฒนาช่องทางการจำหน่ายและการตลาด
- การพัฒนาตลาดต่างประเทศ

โดยการดำเนินการในปี 2565 จะเน้นการสนับสนุนใน 3 หมวดดังกล่าว โดยการพัฒนาคุณภาพและมาตรฐานสินค้าและบริการ เช่น ค่าใช้จ่ายเตรียมความพร้อมเข้าสู่มาตรฐาน / การประเมินสถานที่ ค่าใช้จ่ายในการตรวจวิเคราะห์ ประเมินต่าง ๆ / สอบเทียบเครื่องมือทุกประเภท ค่าใช้จ่ายในการขอมาตรฐาน ค่าใช้จ่ายเพื่อเตรียมความพร้อม ช่วยเหลือเพื่อให้ได้มาซึ่งการขึ้นทะเบียนใบรับรอง ใบอนุญาต หรือทะเบียนต่าง ๆ เพื่อใช้ในการประกอบธุรกิจตามที่กฎหมายกำหนด / ค่าใช้จ่ายการใช้บริการกับโรงงานต้นแบบ หรือ Prototype Plant หรือที่มีลักษณะเดียวกัน

ส่วนค่าใช้จ่ายในด้านการพัฒนาช่องทางการจำหน่ายและการตลาด และการพัฒนาตลาดต่างประเทศ เช่น ค่าค้นหา ค่าเข้าร่วมกิจกรรมการเจรจาการค้าหรือจับคู่ธุรกิจ ฯลฯ เป็นต้น โดยผู้ประกอบการ SME สามารถเลือกดูบริการ และเปรียบเทียบราคาของบริการได้ผ่านระบบ

สัดส่วนการสนับสนุน SME

ขนาดวิสาหกิจ	สถานะการเป็น SME	สสว.ให้การสนับสนุน	
		สัดส่วนไม่เกิน	วงเงินที่ สสว.สนับสนุนไม่เกิน
MICRO SME รายได้ต่อปีไม่เกิน 1.8 ล้านบาท	เป็นนิติบุคคล หรือ บุคคลธรรมดาที่จดทะเบียนกับหน่วยงาน	80 %	50,000 บาท
SE รายได้ต่อปี ภาคการผลิตไม่เกิน 40 ล้านบาท และภาคธุรกิจอื่นไม่เกิน 20 ล้านบาท	ภาครัฐ (วิสาหกิจชุมชน / จดทะเบียนพาณิชย์)	80 %	100,000 บาท
SE+ / ME รายได้ต่อปี ภาคการผลิตไม่เกิน 500 ล้านบาท และภาคธุรกิจอื่น ไม่เกิน 300 ล้านบาท	นิติบุคคล	50 %	200,000 บาท

พื้นที่ดำเนินการ	ทั่วประเทศ
ระยะเวลาดำเนินโครงการ	สิ้นสุด 30 ก.ย. 2566 (สามารถยื่นข้อเสนอการพัฒนาได้จนถึง 31 ส.ค.2566)
การสมัครเข้าร่วมโครงการ	สมัครเข้าร่วมโครงการ และยื่นข้อเสนอการพัฒนาได้ผ่านแพลตฟอร์ม BDS https://bds.sme.go.th หรือสอบถามเพิ่มเติมได้ทาง Call Center 02-038-5858 หรือศูนย์ให้บริการ SME ครบวงจร (OSS) ทุกจังหวัด



การจัดเตรียมเอกสารที่ใช้สำหรับลงทะเบียนบนระบบ BDS

กรณีนิติบุคคล

- 1) หนังสือรับรองบริษัท (ออกให้ไม่เกิน 6 เดือน)
- 2) สำเนาบัตรประชาชนผู้มีอำนาจลงนามตามใบรับรองบริษัท
- 3) กรณีมอบอำนาจ โปรดเตรียมหนังสือมอบอำนาจ พร้อมเอกสารประกอบให้ครบถ้วน
- 4) เอกสารยื่นภาษี ภ.ง.ด. 50 ปีล่าสุด (ทุกหน้า) (ปี 2562 หรือ ปี 2563 หรือ ปี 2564) (ปี 2565)
- 5) E-Mail ที่ใช้งานในธุรกิจ
- 6) หมายเลขโทรศัพท์ที่ใช้งานในธุรกิจ/รับรหัส OTP

หมายเหตุ *** เอกสารข้อ 1-4 ต้องรับรองสำเนาถูกต้อง และประทับตราบริษัท ***

กรณีบุคคลธรรมดา หรือ วิสาหกิจชุมชน

- 1) ใบจดทะเบียนพาณิชย์ / พาณิชย์อิเล็กทรอนิกส์ หรือใบจดทะเบียนวิสาหกิจชุมชน
- 2) สำเนาบัตรประชาชนผู้มีอำนาจลงนาม
- 3) เอกสารยื่นภาษี ภ.ง.ด. 90 ปีล่าสุด (ทุกหน้า) (ปี 2562 หรือ ปี 2563 หรือ ปี 2564) (ปี 2565)
- 4) E-Mail ที่ใช้งานในธุรกิจ
- 5) หมายเลขโทรศัพท์ที่ใช้งานในธุรกิจ/รับรหัส OTP

หมายเหตุ *** เอกสารข้อ 1-3 ต้องรับรองสำเนาถูกต้อง ***

กรณีวิสาหกิจชุมชนไม่มีเอกสารยื่นภาษี ตามข้อ 3) ให้ใช้เอกสาร ดังนี้

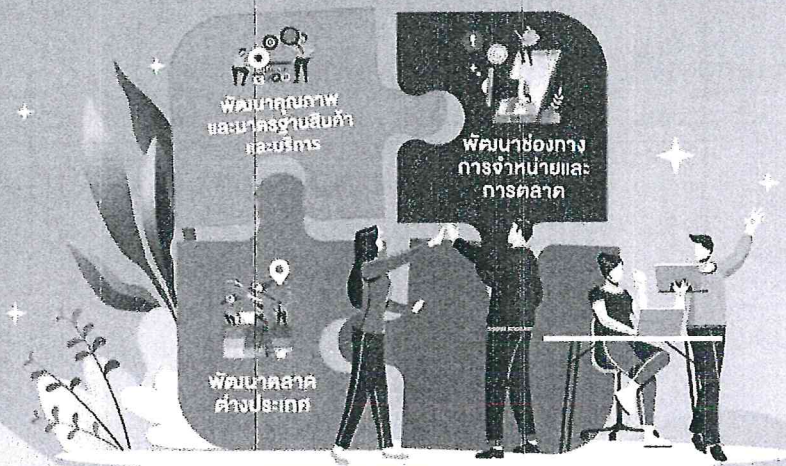
- 1) แบบฟอร์มการยืนยันตัวตนของวิสาหกิจชุมชนที่ไม่ใช่นิติบุคคล และรายได้ไม่เกิน 1.8 ล้านบาท (ตามประกาศสำนักงานฯ เรื่อง การขยายระยะเวลาการยื่นข้อเสนอของ SME และการเพิ่มเติมคุณสมบัติของ SME)
- 2) แบบฟอร์มเอกสารรายรับ รายจ่ายของวิสาหกิจชุมชนในปี 2564 (ตามประกาศสำนักงานฯ เรื่อง การขยายระยะเวลาการยื่นข้อเสนอของ SME และการเพิ่มเติมคุณสมบัติของ SME)



โครงการส่งเสริมผู้ประกอบการผ่านระบบ BDS
ปีงบประมาณ 2565-2566



SME บัง! ตั้งได้คืน



อุดหนุนค่าใช้จ่าย
ในการพัฒนา SME
แบบร่วมจ่าย (co-payment)
ในสัดส่วนร้อยละ: 50-80
วงเงินสูงสุด
200,000 บาท



คุณสมบัติผู้ประกอบการ SME

- เป็น SME ตามที่กำหนดไว้ในกฎกระทรวงที่ออกตาม พ.ร.บ. ส่งเสริมวิสาหกิจขนาดกลางและขนาดย่อม พ.ศ.2543 และที่แก้ไขเพิ่มเติมและเป็นกลุ่มสาขาตามที่ สสว. กำหนดได้ขึ้นทะเบียนไว้กับ สสว.
- ขึ้นชำระภาษีตามกฎหมาย (มีสำเนารายการยื่นภาษี)
- กรณีบุคคลธรรมดาที่จดทะเบียนกับหน่วยงานของรัฐ ต้องมีสัญชาติไทย / กรณีนิติบุคคลต้องมีจำนวนหุ้นของบุคคลสัญชาติไทยถืออยู่เกินกว่าร้อยละ 50 ของหุ้นที่จำหน่ายแล้วทั้งหมด

ผู้ประกอบการ SME

คุณสมบัติของ SME ที่ได้รับสิทธิประโยชน์
เป็น SME ไทย ที่เป็นนิติบุคคล หรือบุคคลธรรมดาที่จดทะเบียนกับหน่วยงานของรัฐ

MICRO วิสาหกิจรายย่อย	SME วิสาหกิจขนาดกลางและขนาดย่อม	
ภาคการผลิต	ภาคการผลิต	ภาคการค้า + ภาคบริการ
ภาคการค้า + ภาคบริการ รายได้ไม่เกิน	รายได้ไม่เกิน	รายได้ไม่เกิน
1.8 ล้านบาท	500 ล้านบาท	300 ล้านบาท

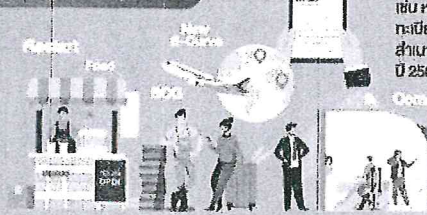
เอกสารประกอบการพิจารณาเบื้องต้น

- เอกสารการจัดตั้งธุรกิจ
 - กรณี: นิติบุคคล สำเนาหนังสือรับรองการจดทะเบียนนิติบุคคล ตั้งแต่ปี 2562 หรือก่อนหน้า
 - กรณี: บุคคลธรรมดาที่จดทะเบียนกับหน่วยงานภาครัฐ / ทะเบียนวิสาหกิจชุมชน หรือ ทะเบียนตามกำหนดของหน่วยงานราชการอื่น
- เอกสารแสดงรายได้
 - กรณีนิติบุคคล : ก.จ.ต 50 ปี 2562 หรือปี 2563 หรือปี 2564
 - กรณีบุคคลธรรมดาที่จดทะเบียนกับหน่วยงานภาครัฐ : เอกสารหรือหลักฐานการยื่นแบบแสดงรายการภาษีเงินได้บุคคลธรรมดา ก.จ.ต. 90 ปี 2562 หรือปี 2563 หรือปี 2564
- สำเนาบัตรประชาชนผู้มีอำนาจลงนาม

โครงการส่งเสริมผู้ประกอบการ ผ่านระบบ BDS ปีงบประมาณ 2565

ขั้นตอนการลงทะเบียน

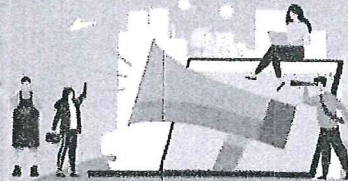
<https://bds.sme.go.th>



1 ยืนยันตัวตน

SMEs ขึ้นบันทึกคนบนแพลตฟอร์ม BDS โดยตนเอง

เช่น หนังสือรับรองการจดทะเบียนบริษัท หรือ ทะเบียนพาณิชย์ หรือทะเบียนวิสาหกิจชุมชน / สำนักเอกสารสิทธิภาษี (กนศ.60, กนศ.80) ปี 2562 / จำนวนบัตรประชาชน



2 รอการพิจารณา

เมื่อ สสว. ได้รับเอกสารผ่านแพลตฟอร์ม BDS ครบถ้วนแล้ว สสว. จะพิจารณาและส่งมอบอนุมัติยืนยันตัวตน

โดยจะมี SMS และ E-mail แจ้งให้ทราบตามที่ SMEs ลงทะเบียนไว้

3

**SMEs ขึ้นเพื่อเสนอ
การพัฒนาเพื่อขอรับเงินอุดหนุน**

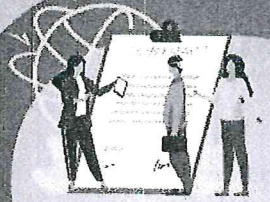
โดย SMEs ต้องติดต่อผู้ให้บริการทางธุรกิจ ที่สนใจ เพื่อขอใบเสนอราคา และยื่นรับการ พัฒนา พร้อมแบบเอกสาร หรือข้อมูล เพื่อบันทึกต่าง ๆ ผ่านแพลตฟอร์ม BDS



4 อนุมัติและทำสัญญา

เมื่อ สสว. พิจารณาข้อเสนอการพัฒนา ของ SMEs แล้ว จะแจ้งอนุมัติ

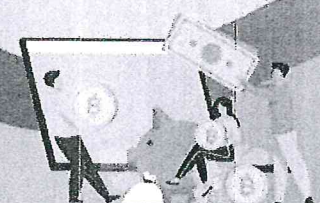
และทำสัญญาการพัฒนา SMEs ที่จะสามารถเริ่มการพัฒนามากับหน่วยงาน บริการทางธุรกิจนั้น ๆ ได้ทันที



5 ชำระค่าบริการ

เมื่อพัฒนาเสร็จสิ้น SMEs จะต้องชำระ ค่าบริการให้ผู้ที่ให้บริการทางธุรกิจ ให้ครบถ้วนทั้งหมด

หลังจากนั้นจึงนำเอกสารใบเสร็จรับเงิน และ รายงานผลการพัฒนา ส่งมายัง สสว. เพื่อ ขอรับเงินอุดหนุนช่วยเหลือตามสัดส่วน ตามที่กำหนดในสัญญา



6 คงได้คืน

เมื่อส่งส่ง, ครอบคลุมเอกสารแล้ว จะโอนเงินให้ SMEs

นับจากที่เอกสารครบถ้วน ตามสัดส่วนการสนับสนุน

- Micro SME ร้อยละ 80 วงเงินไม่เกิน 50,000 บาท
- SE ร้อยละ 80 วงเงินไม่เกิน 100,000 บาท
- SE+ ร้อยละ 60 วงเงินไม่เกิน 200,000 บาท

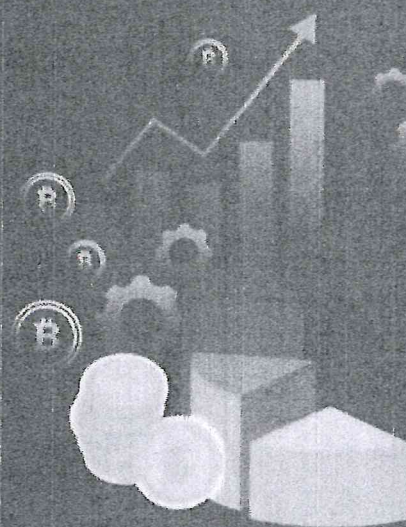


SME ปัง!
ตั้งได้คืน

ช่วยเหลือ
สนับสนุน
และส่งเสริม
ผู้ประกอบการ SME
ให้เข้มแข็งและเติบโตได้อย่างยั่งยืน

SME Access

ระบบให้บริการแก่ผู้ประกอบการ SME ในรูปแบบดิจิทัล ระบบที่ให้บริการแก่ผู้ประกอบการ SME ในรูปแบบดิจิทัล โดยผู้ประกอบการสามารถเข้าถึง ข้อมูลความรู้ในการดำเนินธุรกิจ รวมถึงเป็นช่องทางให้ความช่วยเหลือหรือให้คำแนะนำ ในการแก้ไขปัญหา และยกระดับธุรกิจผ่านเครื่องมือต่าง ๆ



SME ONE

SME ONE

Website Portal ที่รวบรวมข้อมูล ข่าวสาร โครงการ และการให้บริการ แก่ผู้ประกอบการจองทั้งหน่วยงาน ภาครัฐและเอกชน เพื่อเพิ่มศักยภาพ ในการดำเนินธุรกิจ

SME ACADEMY 365

SME Academy 365

Platform กลาง เพื่อช่วยตอบโจทย์ การกระจายความรู้สู่ผู้ประกอบการ ประกอบด้วยคอร์สการเรียนออนไลน์ ระบบประเมินความรู้โดยใช้สื่อมัลติมีเดีย ที่น่าสนใจ มีทั้งในรูปแบบ Website และ Application

SME COACH

SME Coach

Platform ที่พัฒนาได้ช่วย SME ให้มีความพร้อมและสามารถพัฒนา ตนเองจนมีการเปลี่ยนแปลงธุรกิจ (Transforming) ให้ทันกับการขับเคลื่อน เศรษฐกิจยุคใหม่ได้

SME CONNEXT

ช่องทางหลักในการเข้าถึงบริการของ สสว. และ หน่วยงานภาคีเครือข่ายการส่งเสริม SME ทั้งภาครัฐและเอกชน

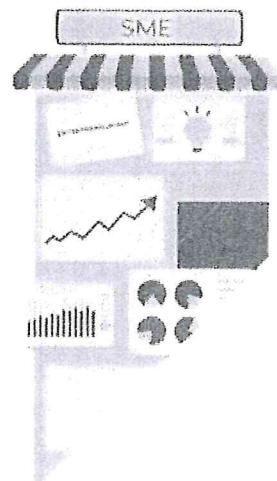
การศึกษาคณะวิเคราะห์ความคาดหวังรูปแบบการใช้งาน (User Expectation) เพื่อนำมาออกแบบฟังก์ชันการใช้งาน (User Interface) ที่ตรงกับความต้องการ และพัฒนา ฟังก์ชันด้านการเป็นแหล่งทดลองการตลาด (Market Place) ออนไลน์ของผู้ประกอบการที่สามารถเชื่อมโยง ไปถึงแพลตฟอร์ม e-Commerce ระดับโลกได้

SME One ID

การพัฒนา ระบบ หนึ่งรหัส หนึ่งผู้ประกอบการ ให้เป็นฐานการเชื่อมโยงข้อมูลผู้ประกอบการ และระบบการส่งต่อการให้บริการภาครัฐ ให้สามารถเชื่อมโยงระหว่างหน่วยงานภาครัฐ ได้อย่างสมบูรณ์เป็นมาตรฐาน

ช่องทางการลงทะเบียน

bizportal.go.th





1 รหัส ผู้ประกอบการ

สมัคร เพียงครั้งเดียว

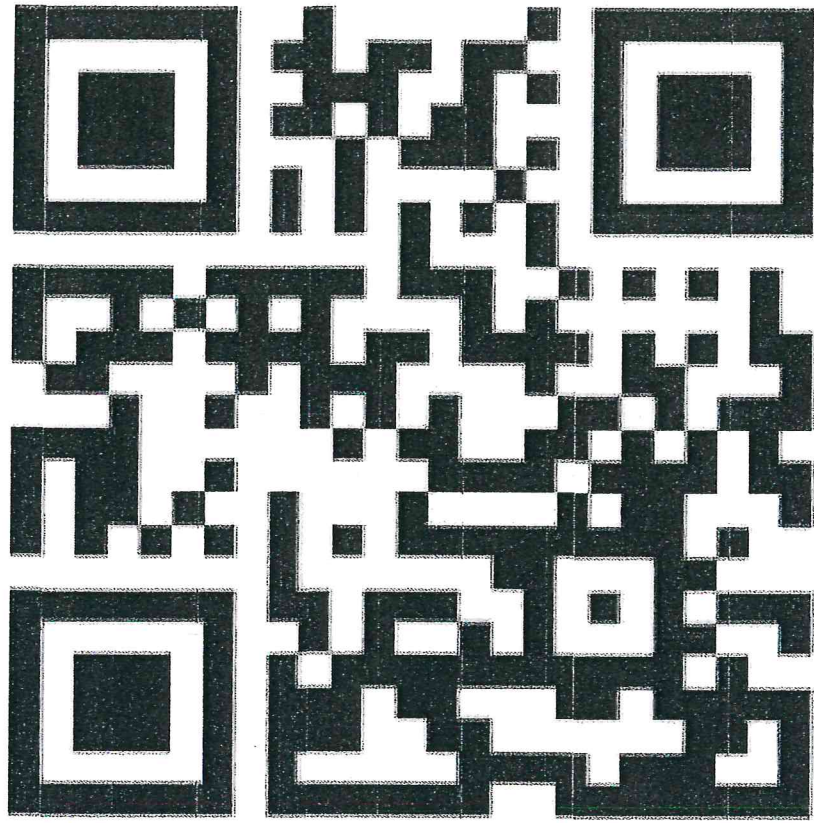
ได้รับประโยชน์ ต่อเนื่อง 3 ด้าน

เพิ่มผลิตภาพ
และลดต้นทุน

เชื่อมโยง
แหล่งเงินทุน

ขยายช่องทาง
การค้าตลาด

เชื่อมทุกการเติบโต



สแกนที่ QR CODE เพื่อดาวน์โหลดและติดตั้ง

SME CONNEXT

ครบในคลิกเดียวเพื่อ SME

โดย สำนักงานส่งเสริมวิสาหกิจขนาดกลางและขนาดย่อม (สสว.)

(ใช้ได้ทั้ง iOS และ Android)

A

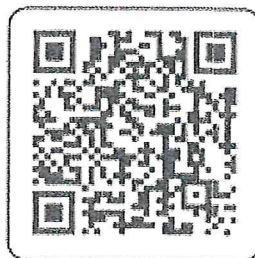
เรื่องนี้...
มีคำตอบ

“ หนังสือรับรองการขึ้นทะเบียน ผู้ประกอบการ SME เพื่อการจัดซื้อจัดจ้าง ภาครัฐ (THAI SME-GP) ” ปี 2566

บริการต่ออายุหนังสือรับรองฯ
โดยอัตโนมัติ (Auto Renewal Certificate) ฟรี!

- 1 มิถุนายน 2566 ระบบจะเปิดให้ต่ออายุหนังสือรับรองฯ
- ภายใน 1 กรกฎาคม 2566 (หรือเร็วกว่า)
ท่านสามารถพิมพ์หนังสือรับรองฯ ปี 2566 ได้
- หนังสือรับรองฯ ปี 2566 สามารถใช้ได้
โดยมีผลถึงวันที่ 30 มิถุนายน 2567

ข้อมูล
เพิ่มเติม
สแกน



ติดต่อเจ้าหน้าที่ Thai SME-GP Contact Center 1301 กด 1 Thai SME-GP

****ติดต่อ**** ศูนย์กลุ่มจังหวัดให้บริการ SMEs ครบวงจร...

- ศูนย์ สสว.จังหวัดเพชรบุรี เบอร์โทร 064-3016925 / 032-400337
- ศูนย์ สสว.จังหวัดประจวบคีรีขันธ์ เบอร์โทร 032-510821 / 064-5853414
- ศูนย์ สสว.จังหวัดสมุทรสงคราม เบอร์โทร 034-710437/ 063-8788454
- ศูนย์ สสว.จังหวัดสมุทรสาคร เบอร์โทร 034-450317 / 064-1829808

B

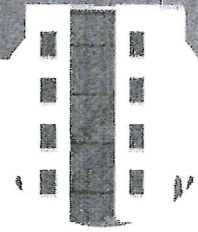
สสว

THAI
SME-GP



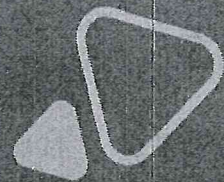
(1) กรณีนิติบุคคล

- * เมื่อได้ยื่นแบบภาษีเงินได้
นิติบุคคล (ภ.จ.ด.50) และนำส่งงบการเงิน
ต่อกรมพัฒนาธุรกิจการค้าแล้ว
- * ระบบจะต่ออายุหนังสือรับรองฯ ให้โดยอัตโนมัติ



(2) กรณีบุคคลธรรมดา

- * เมื่อได้ยื่นแบบภาษีเงินได้
บุคคลธรรมดา (ภ.จ.ด.90) แล้ว
- * กตให้ความยินยอม (Consent)
บนลิงค์เว็บไซต์กรมสรรพากร เพื่อเชื่อมโยงข้อมูล
- * ระบบจะต่ออายุหนังสือรับรองฯ ให้โดยอัตโนมัติ



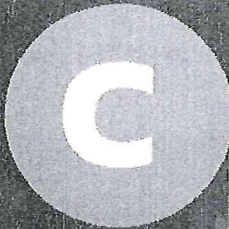
รายละเอียดเพิ่มเติม



www.thaismegp.com

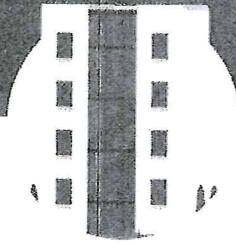


1301 กด 1 Thai SME-GP



สสว➤

THAI
SME-GP



สำหรับท่านที่ไม่สามารถดำเนินการได้ตาม (1) และ (2)

- * 1 มิถุนายน 2566
ระบบจะเปิดให้ต่ออายุหนังสือรับรองฯ
- * ท่านสามารถแนบไฟล์เอกสาร
ภ.จ.ต. 50 หรือ ภ.จ.ต.90 เข้าในระบบ
- * เจ้าหน้าที่จะตรวจสอบความครบถ้วนถูกต้อง
และอนุมัติหนังสือรับรองฯ



รายละเอียดเพิ่มเติม



www.thaismegp.com



1301 na 1 Thai SME-GP

D

สสว

THAI
SME-GP



(3) กรณีวิสาหกิจชุมชน

* ระบบจะดำเนินการต่ออายุ
หนังสือรับรองฯ ให้โดยอัตโนมัติ

* *หมายเหตุ*

วิสาหกิจชุมชนที่เป็นนิติบุคคล
หากมีรายได้เกิน 1.8 ล้านบาทต่อปี
สามารถยื่นหลักฐานรายได้เข้ามาเพิ่มเติมในระบบ
เพื่อปรับปรุงขนาดกิจการได้



รายละเอียดเพิ่มเติม



www.thaismegp.com



1301 กด 1 Thai SME-GP