



แผนบริหารจัดการความเสี่ยง

องค์การบริหารส่วนตำบลพุสวรงค์

ปีงบประมาณ พ.ศ. ๒๕๖๕

จัดทำโดย

คณะกรรมการบริหารจัดการความเสี่ยง
องค์การบริหารส่วนตำบลพุสวรงค์ อำเภอแก่งกระจาน จังหวัดเพชรบุรี

สารบัญ

บทที่ ๑	บทนำ.....	๑
	๑. หลักการและเหตุผล.....	๑
	๒. วัตถุประสงค์ของแผนบริหารจัดการความเสี่ยง.....	๑
	๓. เป้าหมาย.....	๒
	๔. ประโยชน์ของการบริหารความเสี่ยง.....	๒
	๕. นิยามความเสี่ยง.....	๓
บทที่ ๒	ข้อมูลพื้นฐานของ องค์การบริหารส่วนตำบลพุดสวรรค์.....	๔
	๑. ด้านกายภาพ.....	๑๑
	๒. วิสัยทัศน์.....	๑๑
	๓. พันธกิจหลัก.....	๑๑
	๔. ยุทธศาสตร์.....	๑๑
	๕. โครงสร้างหน่วยงาน.....	๑๓
บทที่ ๓	แนวทางการบริหารความเสี่ยง.....	๒๓
	๑. แนวทางดำเนินงานและกลไกการบริหารความเสี่ยง.....	๒๓
	๒. โครงสร้างการบริหารความเสี่ยง.....	๒๔
	๓. คณะทำงานบริหารความเสี่ยง.....	๒๖
บทที่ ๔	กระบวนการบริหารความเสี่ยง.....	๒๗
	๑. การระบุความเสี่ยง.....	๒๘
	๒. การประเมินความเสี่ยง.....	๓๐
	๓. การจัดการความเสี่ยง.....	๓๔
	๔. การรายงานและติดตามผล.....	๓๖
	๕. การประเมินผลการบริหารความเสี่ยง.....	๓๖
	๖. การทบทวนการบริหารความเสี่ยง.....	๓๖
บทที่ ๕	แผนบริหารจัดการความเสี่ยง.....	๓๗

คำนำ

การบริหารความเสี่ยงมีความสำคัญและจำเป็นอย่างยิ่งในการป้องกันและควบคุมในด้านต่างๆ ที่อาจเกิดขึ้นจากสถานการณ์ไม่แน่นอน ซึ่งมีผลกระทบต่อความสำเร็จขององค์กรโดยรวม การบริหารความเสี่ยงจึงเป็นหน้าที่ของทุกคนในองค์กรตั้งแต่ผู้บริหารจนถึงเจ้าหน้าที่ทุกระดับ เพราะการบริหารความเสี่ยงที่มีประสิทธิภาพ ต้องเริ่มตั้งแต่การกำหนดกลยุทธ์ด้วยการมองภาพรวมทั้งหมดขององค์กร โดยคำนึงถึงเหตุการณ์หรือปัจจัยเสี่ยงที่สามารถส่งผลกระทบต่อมูลค่ารวมขององค์กร แล้วกำหนดแผนการจัดการความเสี่ยง เพื่อให้ความเสี่ยงองค์กรอยู่ในระดับที่สามารถยอมรับและจัดการได้ เพื่อการสร้างหลักประกันที่องค์กรจะสามารถบรรลุเป้าหมายที่ตั้งไว้

การบริหารความเสี่ยงที่ดี คือ การที่คนในองค์กรมีหน้าที่เกี่ยวข้องทุกฝ่ายได้มีส่วนร่วมในการวิเคราะห์ตรวจสอบ ประเมินความเสี่ยงและผลกระทบที่อาจเกิดขึ้นกับองค์กรอยู่เสมอ อีกทั้งมีการร่วมกันวางแผนป้องกันและควบคุมให้เหมาะสมกับภารกิจ เพื่อลดสภาพปัญหาหรือหลีกเลี่ยงความเสี่ยงที่อาจสร้างความเสียหายหรือความสูญเสียให้กับองค์กรได้อย่างมีประสิทธิภาพ และมีประสิทธิผล

แผนบริหารจัดการความเสี่ยงขององค์การบริหารส่วนตำบลพุดสวรรค์ ปีงบประมาณ พ.ศ. ๒๕๖๕ จะบรรลุวัตถุประสงค์ตามความคาดหวังได้ก็ต่อเมื่อได้มีการนำแผนไปสู่การปฏิบัติอย่างเป็นรูปธรรมของผู้บริหารและเจ้าหน้าที่ผู้ปฏิบัติงานทุกกอง ทุกส่วนราชการที่จะให้ความร่วมมือในการนำไปดำเนินการตามแนวทางการบริหารจัดการความเสี่ยง และหวังเป็นอย่างยิ่งว่าแผนบริหารจัดการความเสี่ยงฉบับนี้ จะเป็นประโยชน์แก่การปฏิบัติงานของบุคลากรที่เกี่ยวข้องทุกระดับ รวมทั้งเป็นประโยชน์ต่อการพัฒนางานขององค์การบริหารส่วนตำบลพุดสวรรค์ ต่อไป

คณะกรรมการบริหารจัดการความเสี่ยง

องค์การบริหารส่วนตำบลพุดสวรรค์ อำเภอแก่งกระจาน จังหวัดเพชรบุรี

บทที่ ๑ บทนำ

๑. หลักการและเหตุผล

การบริหารความเสี่ยงเป็นเครื่องมือทางกลยุทธ์ที่สำคัญตามหลักการกำกับดูแลกิจการที่ดี ที่จะช่วยให้การบริหารงานและการตัดสินใจด้านต่างๆ เช่น การวางแผน การกำหนดกลยุทธ์ การติดตามควบคุม และวัดผลการปฏิบัติงาน ตลอดจนการใช้ทรัพยากรต่างๆ อย่างเหมาะสม มีประสิทธิภาพมากขึ้น และลดการสูญเสียและโอกาสที่ทำให้เกิดความเสียหายแก่องค์กร

ภายใต้สภาวะการดำเนินงานของทุกๆ องค์กรล้วนแต่มีความเสี่ยง ซึ่งเป็นความไม่แน่นอนที่อาจจะส่งผลกระทบต่อการทำงานหรือเป้าหมายขององค์กร จึงจำเป็นต้องมีการจัดการความเสี่ยงเหล่านั้นอย่างเป็นระบบ โดยการระบุความเสี่ยงว่ามีปัจจัยเสี่ยงใดบ้างที่กระทบต่อการทำงานหรือเป้าหมายขององค์กร วิเคราะห์ความเสี่ยงจากโอกาสและผลกระทบที่เกิดขึ้น จัดลำดับความสำคัญของความเสี่ยง กำหนดแนวทางในการจัดการความเสี่ยง และต้องคำนึงถึงความคุ้มค่าในการจัดการความเสี่ยงอย่างเหมาะสม

นอกจากนี้ ตามระเบียบคณะกรรมการตรวจเงินแผ่นดินว่าด้วยการกำหนดมาตรฐานการควบคุมภายใน พ.ศ. ๒๕๔๔ ได้กำหนดให้ส่วนราชการต้องมีการประเมินความเสี่ยงและปรับปรุงระบบการควบคุมภายใน และตามมาตรฐานการประเมินประสิทธิภาพขององค์กรปกครองส่วนท้องถิ่น ประจำปีงบประมาณ พ.ศ. ๒๕๖๔ ได้กำหนดให้การบริหารความเสี่ยงเป็นส่วนหนึ่งของเกณฑ์วัดผลตัวชี้วัดดังกล่าวด้วย

ดังนั้นคณะกรรมการบริหารจัดการความเสี่ยงขององค์การบริหารส่วนตำบลพุดสวรรค์ จึงได้จัดทำแผนบริหารจัดการความเสี่ยงขององค์การบริหารส่วนตำบลพุดสวรรค์ ประจำปี พ.ศ. ๒๕๖๕ ขึ้นสำหรับใช้เป็นแนวทางในการบริหารปัจจัยและควบคุมกิจกรรม รวมทั้งกระบวนการดำเนินการต่างๆ เพื่อลดมูลเหตุของแต่ละโอกาสที่จะทำให้เกิดความเสียหาย ให้ระดับของความเสี่ยงและผลกระทบที่จะเกิดขึ้นในอนาคตอยู่ในระดับที่สามารถยอมรับ ประเมิน ควบคุม และตรวจสอบได้อย่างมีระบบ

๒. วัตถุประสงค์ของแผนบริหารจัดการความเสี่ยง

- ๑) เพื่อให้ผู้บริหารและผู้ปฏิบัติงาน เข้าใจหลักการ และกระบวนการบริหารจัดการความเสี่ยงขององค์การบริหารส่วนตำบลพุดสวรรค์
- ๒) เพื่อให้ผู้ปฏิบัติงานได้รับทราบขั้นตอน และกระบวนการในการวางแผนบริหารจัดการความเสี่ยงขององค์การบริหารส่วนตำบลพุดสวรรค์
- ๓) เพื่อให้มีการปฏิบัติตามกระบวนการบริหารความเสี่ยงอย่างเป็นระบบและต่อเนื่อง
- ๔) เพื่อใช้เป็นเครื่องมือในการบริหารความเสี่ยงขององค์การบริหารส่วนตำบลพุดสวรรค์
- ๕) เพื่อเป็นเครื่องมือในการสื่อสารและสร้างความเข้าใจ ตลอดจนเชื่อมโยงการบริหารความเสี่ยงกับกลยุทธ์ขององค์การบริหารส่วนตำบลพุดสวรรค์
- ๖) เพื่อลดโอกาสและผลกระทบของความเสี่ยงที่จะเกิดขึ้นกับองค์การบริหารส่วนตำบลพุดสวรรค์

๓. เป้าหมาย

- ๑) ผู้บริหารและผู้บริหารปฏิบัติงาน มีความรู้ความเข้าใจเรื่องการบริหารความเสี่ยง เพื่อนำไปใช้ในการดำเนินงานตามยุทธศาสตร์ และแผนปฏิบัติงานประจำปีให้บรรลุตามวัตถุประสงค์และเป้าหมายที่กำหนดไว้
- ๒) ผู้บริหารและผู้บริหารปฏิบัติงาน สามารถระบุความเสี่ยง วิเคราะห์ความเสี่ยง ประเมินความเสี่ยง และจัดการความเสี่ยงให้อยู่ในระดับที่ยอมรับได้
- ๓) สามารถนำแผนบริหารจัดการความเสี่ยงไปใช้ในการบริหารงานที่รับผิดชอบ
- ๔) เพื่อพัฒนาความสามารถของบุคลากรและกระบวนการดำเนินงานภายในองค์กรอย่างต่อเนื่อง
- ๕) ความรับผิดชอบต่อความเสี่ยงและการบริหารความเสี่ยงถูกกำหนดขึ้นอย่างเหมาะสมทั่วทั้งองค์กร
- ๖) การบริหารความเสี่ยงได้รับการปลูกฝังให้เป็นวัฒนธรรมขององค์กร

๔. ประโยชน์ของการบริหารจัดการความเสี่ยง

การดำเนินการบริหารจัดการความเสี่ยงจะช่วยให้ผู้บริหารมีข้อมูลที่ใช้ในการตัดสินใจได้ดียิ่งขึ้น และทำให้องค์กรสามารถจัดการกับปัญหาอุปสรรคและอยู่รอดได้ในสถานการณ์ที่ไม่คาดคิดหรือสถานการณ์ที่อาจทำให้องค์กรเกิดความเสียหาย

ประโยชน์ที่คาดหวังว่าจะได้รับจากการดำเนินการบริหารจัดการความเสี่ยง มีดังนี้

๑) เป็นส่วนหนึ่งของหลักการบริหารกิจการบ้านเมืองที่ดี การบริหารจัดการความเสี่ยงจะช่วยคณะกรรมการบริหารจัดการความเสี่ยงและผู้บริหารทุกระดับตระหนักถึงความเสี่ยงหลักที่สำคัญ และสามารถทำหน้าที่ในการกำกับดูแลองค์กรได้อย่างมีประสิทธิภาพและประสิทธิผลมากยิ่งขึ้น

๒) สร้างฐานข้อมูลที่มีประโยชน์ต่อการบริหารและการปฏิบัติงานในองค์กร การบริหารจัดการความเสี่ยงจะเป็นแหล่งข้อมูลสำหรับผู้บริหารในการตัดสินใจด้านต่างๆ ซึ่งรวมถึงการบริหารความเสี่ยงซึ่งตั้งอยู่บนสมมติฐานในการตอบสนองต่อเป้าหมายและภารกิจหลักขององค์กรรวมถึงระดับความเสี่ยงที่ยอมรับได้

๓) ช่วยสะท้อนให้เห็นภาพรวมของความเสี่ยงต่างๆ ที่สำคัญได้ทั้งหมด การบริหารจัดการความเสี่ยงจะทำให้บุคลากรภายในองค์กรมีความเข้าใจถึงเป้าหมายและภารกิจหลักขององค์กร และตระหนักถึงความเสี่ยงสำคัญที่ส่งผลกระทบต่อองค์กรได้อย่างครบถ้วน

๔) เป็นเครื่องมือที่สำคัญในการบริหารงาน การบริหารจัดการความเสี่ยงเป็นเครื่องมือที่ช่วยให้ผู้บริหารสามารถมั่นใจได้ว่าความเสี่ยงได้รับการจัดการอย่างเหมาะสมและทันเวลา รวมทั้งเป็นเครื่องมือที่สำคัญของผู้บริหารในการบริหารงานและการตัดสินใจในด้านต่างๆ เช่น การวางแผนการกำหนดกลยุทธ์ การติดตามควบคุมและวัดผลการปฏิบัติงาน ซึ่งส่งผลให้การดำเนินงานขององค์กรเป็นไปตามเป้าหมายที่กำหนด และสามารถปกป้องผลประโยชน์ รวมทั้งเพิ่มมูลค่าแก่องค์กร

๕) ช่วยให้การพัฒนาองค์กรเป็นไปในทิศทางเดียวกัน การบริหารจัดการความเสี่ยงทำให้อารมณ์แบบการตัดสินใจในระดับการปฏิบัติงานขององค์กรมีการพัฒนาไปในทิศทางเดียวกัน เช่น การตัดสินใจโดยที่ผู้บริหารมีความเข้าใจในกลยุทธ์ วัตถุประสงค์ขององค์กร และระดับความเสี่ยงอย่างชัดเจน

๖) ช่วยให้การพัฒนาการบริหารและจัดสรรทรัพยากรเป็นไปอย่างมีประสิทธิภาพและประสิทธิผล การจัดสรรทรัพยากรเป็นไปอย่างเหมาะสม โดยพิจารณาถึงระดับความเสี่ยงในแต่ละกิจกรรม และการเลือกใช้มาตรการในการบริหารความเสี่ยง เช่น การใช้ทรัพยากรสำหรับกิจกรรมที่มีความเสี่ยงต่ำ และกิจกรรมที่มีความเสี่ยงสูงย่อมแตกต่างกัน หรือการเลือกใช้มาตรการแต่ละประเภทย่อมใช้ทรัพยากรแตกต่างกัน เป็นต้น

๕. นิยามความเสี่ยง

ความเสี่ยง หมายถึง โอกาสที่จะเกิดความผิดพลาด ความเสียหาย การรั่วไหล ความสูญเปล่าหรือเหตุการณ์ที่ไม่พึงประสงค์ ซึ่งอาจจะเกิดขึ้นได้ในอนาคตและส่งผลกระทบต่อหรือทำให้การดำเนินงานไม่ประสบความสำเร็จตามวัตถุประสงค์ และเป้าหมายขององค์กร

ปัจจัยเสี่ยง หมายถึง ต้นเหตุหรือสาเหตุที่มาของความเสี่ยง ซึ่งจะทำให้การดำเนินงานไม่บรรลุวัตถุประสงค์ที่กำหนดไว้

การประเมินความเสี่ยง หมายถึง การวิเคราะห์ระดับโอกาสที่จะเกิดความเสี่ยง (Likelihood) ระดับความรุนแรงของผลกระทบ (Impact) และประเมินระดับของความเสี่ยง (Degree of Risk)

การระบุความเสี่ยง หมายถึง การค้นหาและระบุความเสี่ยง ที่อาจจะมีผลกระทบต่อวัตถุประสงค์ขององค์กรโดยพิจารณาจากแหล่งที่มาของความเสี่ยง ทั้งจากปัจจัยภายในและภายนอกองค์กรทุกด้าน เช่น ด้านกลยุทธ์ ด้านการดำเนินงาน ด้านการรายงาน ด้านกฎหมาย ฯลฯ

โอกาสที่จะเกิด หมายถึง ความถี่หรือโอกาสที่จะเกิดเหตุการณ์ความเสี่ยงหนึ่งๆ ว่ามีโอกาสที่จะเกิดมากน้อยเพียงใด

ผลกระทบ หมายถึง ขนาดความรุนแรงของความเสียหายที่อาจจะเกิดขึ้นจากการเกิดเหตุการณ์ความเสี่ยง โดยความเสียหายหรือผลกระทบนั้นๆ อาจจะอยู่ในรูปของตัวเงินหรือไม่ก็ได้

ระดับของความเสี่ยง หมายถึง สถานะของความเสี่ยงที่ได้จากการประเมินโอกาสและผลกระทบของแต่ละปัจจัยเสี่ยง

ความเสี่ยงที่ยอมรับได้ หมายถึง ประเภทและปัจจัยความเสี่ยงที่องค์กรสามารถยอมรับได้ โดยไม่ดำเนินการใดๆ กับความเสี่ยงนั้น

ความเสี่ยงที่เหลืออยู่ หมายถึง ความเสี่ยงที่ยังคงเหลืออยู่ภายหลังจากที่ได้มีการจัดการความเสี่ยงหรือจัดวางระบบการควบคุมภายในแล้ว

การบริหารความเสี่ยง หมายถึง กระบวนการที่เป็นระบบในการค้นหาและระบุความเสี่ยง การวิเคราะห์ความเสี่ยง การจัดลำดับความเสี่ยง และการกำหนดมาตรการในการวางแผนบริหารความเสี่ยง เพื่อให้ความเสี่ยงลดลงอยู่ในระดับที่องค์กรยอมรับได้ และมั่นใจได้ว่าการดำเนินงานขององค์กรจะสามารถบรรลุวัตถุประสงค์ที่กำหนดไว้ได้อย่างมีประสิทธิภาพ

บทที่ ๒ ข้อมูลพื้นฐานขององค์การบริหารส่วนตำบลพสุสวรรค์

๑. ด้านกายภาพ

๑.๑ ที่ตั้ง ตำบลพสุสวรรค์ เป็นตำบลหนึ่งใน ๖ ตำบลของอำเภอแก่งกระจาน จังหวัดเพชรบุรี ซึ่งประกอบด้วย ตำบลสองพี่น้อง ตำบลแก่งกระจาน ตำบลวังจันทร์ ตำบลพสุสวรรค์ ตำบลป่าเต็ง และตำบลห้วยแม่เพรียง องค์การบริหารส่วนตำบลพสุสวรรค์ อยู่ห่างจากที่ว่าการอำเภอแก่งกระจาน ประมาณ ๒๑ กิโลเมตร

๑.๒ อาณาเขต

ทิศเหนือ	ติดต่อกับ	ตำบลยางน้ำกลัดใต้	อำเภอหนองหญ้าปล้อง
ทิศใต้	ติดต่อกับ	ตำบลวังจันทร์	อำเภอแก่งกระจาน
ทิศตะวันออก	ติดต่อกับ	ตำบลห้วยลึก	อำเภอบ้านลาด
ทิศตะวันตก	ติดต่อกับ	ตำบลแก่งกระจาน	อำเภอแก่งกระจาน

๑.๓ เนื้อที่

ตำบลพสุสวรรค์ มีเนื้อที่ทั้งหมด ๓๖,๐๐๐ ไร่ หรือคิดเป็น ๕๗.๖๘ ตารางกิโลเมตร

๑.๔ ภูมิประเทศ

- พื้นที่ส่วนใหญ่เป็นพื้นที่ราบสลับกับภูเขาเป็นบางส่วน โดยเฉพาะทางทิศตะวันตก ซึ่งติดต่อกับตำบลแก่งกระจาน จะมีภูเขาเป็นส่วนใหญ่ มีลำห้วยแม่ประจันต์ไหลผ่านหมู่ที่ ๒ หมู่ที่ ๔ หมู่ที่ ๖ หมู่ที่ ๕ และไหลผ่านหมู่ที่ ๓ ไหลไปถึงหมู่ที่ ๒ บ้านหนองมะกอก ตำบลวังจันทร์ ทำให้แยกพื้นที่ของตำบลออกเป็นสองฝั่ง

๑.๕ ด้านการเมืองการปกครอง

ขอบเขตการปกครอง

ตำบลพสุสวรรค์ แบ่งเขตการปกครองออกเป็น ๖ หมู่บ้าน ดังนี้

หมู่ที่	ชื่อหมู่บ้าน	ชื่อ-สกุล	ตำแหน่ง	เบอร์โทรศัพท์
๑.	บ้านพสุสวรรค์	นายสนธยา สดใส	ผู้ใหญ่บ้าน	๐๙๘-๕๘๐๔๑๘๔
		นายสมโภช จีวะ	พรส.	๐๘๔-๓๑๗๓๕๖๕
		น.ส.มารีชา แยมกล้า	ผู้ช่วยผู้ใหญ่บ้าน	๐๘๗-๙๘๘๕๑๗๖
		นายระนอง แพลอย	ผู้ช่วยผู้ใหญ่บ้าน	๐๘๖-๑๖๒๑๐๑๗
๒.	บ้านหนองบัว	นายทรงกรต บุขรคำ	ผู้ใหญ่บ้าน	๐๘๙-๕๕๐๕๗๖๘
		นายหรีด หนูน้อย	พรส.	๐๙๐-๔๓๕๖๔๑๕
		นางสุมาลี บุขรคำ	ผู้ช่วยผู้ใหญ่บ้าน	๐๘๙-๒๕๕๕๗๕๖
		นางวิลาวัลย์ หัตถ์เถื่อน	ผู้ช่วยผู้ใหญ่บ้าน	๐๙๒-๗๑๕๕๖๕๒
๓.	บ้านมะขามโพรง	นายอาด เกิดเกษม	กำนันตำบลพสุสวรรค์	๐๘๙-๕๓๑๘๐๕๗
		นายบุญมี ตงฉิน	สารวัตรกำนัน	๐๘๔-๗๑๒๕๘๐๑
		นายบุญธรรม หัสดี	พรส.	๐๘๓-๓๑๖๐๕๕๔
		นางแพรวดา เอวารธรรม์	ผู้ช่วยผู้ใหญ่บ้าน	๐๘๖-๑๖๒๕๗๕๕

หมู่ที่	ชื่อหมู่บ้าน	ชื่อ-สกุล	ตำแหน่ง	เบอร์โทรศัพท์
๓.	บ้านมะขามโพรง	นางสอน รุ่งเรือง	ผู้ช่วยผู้ใหญ่บ้าน	๐๘๔-๗๑๒๕๘๐๑
๔.	บ้านห้วยกวางจริง	นายสุทิน ทิมเพชร	ผู้ใหญ่บ้าน	๐๘๖-๑๖๒๒๘๒๗
		นายบุญเยี่ยม หนูน้อย	ผู้ช่วยผู้ใหญ่บ้าน	๐๖๒-๑๒๙๑๓๓๑
		นางราตรี รวยสิน	ผู้ช่วยผู้ใหญ่บ้าน	๐๙๙-๔๐๗๔๕๖๒
		นายเลื่อนาม ทิมเพชร	แพทย์ประจำตำบล	๐๙๙-๒๒๙๘๗๒๔
		นายสมหมาย คมขำ	พรส.	๐๘๐-๑๑๒๗๙๕๓
๕.	บ้านนากรวย	นายสุชาติ ประเสริฐสุข	ผู้ใหญ่บ้าน	๐๙๕-๕๒๙๕๖๒๔
		นายประหยัด ผูกศิริ	ผู้ช่วยผู้ใหญ่บ้าน	๐๘๐-๘๐๗๔๔๗๖
		นายसान นาคขำ	ผู้ช่วยผู้ใหญ่บ้าน	๐๙๙-๙๑๔๔๗๖๙
		น.ส.เพชรลดา พรหมมัน	พรส.	๐๙๓-๐๒๘๕๕๙๓
		นายจันทร์ พวงทอง	สารวัตรกำนัน	๐๙๙-๕๕๑๗๘๘๕
๖.	บ้านในคลอง	นายศิษ หนูน้อย	ผู้ใหญ่บ้าน	๐๙๓-๑๑๙๙๘๕๔
		นายคมกฤษ ฤๅเดช	ผู้ช่วยผู้ใหญ่บ้าน	๐๙๔-๕๗๑๕๑๒๓
		นายเชม หนูน้อย	ผู้ช่วยผู้ใหญ่บ้าน	๐๙๙-๐๗๔๔๗๘๘
		นายจำรัส หนูน้อย	พรส.	๐๘๗-๐๒๑๔๕๗๖

ที่มา : ที่ทำการปกครองอำเภอแก่งกระจาน ข้อมูล ณ เดือนธันวาคม ๒๕๖๓

๑.๖ การเลือกตั้ง

การเลือกตั้งในเขตองค์การบริหารส่วนตำบลพุทธสวรรค์ จะแบ่งหน่วยเลือกตั้งตามเขตหมู่บ้าน

๑.๗ ประชากร

๑.๗.๑ ข้อมูลเกี่ยวกับจำนวนประชากร

ปัจจุบันตำบลพุทธสวรรค์ มีจำนวนประชากรทั้งสิ้น ๓,๕๔๙ คน แยกเป็นชาย ๑,๗๗๔ คน หญิง ๑,๗๗๕ คน ความหนาแน่นเฉลี่ย ๖๑.๕๓ คน/ตารางกิโลเมตร โดยแบ่งรายละเอียดของหมู่บ้าน ดังนี้

หมู่ที่	ชื่อหมู่บ้าน	จำนวนประชากร	คิดเป็น (ร้อยละ)	ชาย	หญิง	จำนวนครัวเรือน
๑	บ้านพุทธสวรรค์	๕๕๒	๑๕.๕๖	๒๕๗	๒๙๕	๒๖๕
๒	บ้านหนองบัว	๓๒๗	๙.๒๑	๑๖๑	๑๖๖	๑๕๒
๓	บ้านมะขามโพรง	๑,๐๓๙	๒๙.๒๘	๕๓๘	๕๐๑	๓๗๓
๔	บ้านห้วยกวางจริง	๘๘๔	๒๔.๙๒	๔๔๘	๔๓๖	๓๕๕
๕	บ้านนากรวย	๔๗๓	๑๓.๓๓	๒๓๔	๒๓๙	๑๕๙
๖	บ้านในคลอง	๒๗๐	๗.๖๑	๑๓๒	๑๓๘	๘๗
	รวมทั้งตำบล	๓,๕๔๙	๑๐๐ %	๑,๗๗๐	๑,๗๗๕	๑,๓๙๑

ที่มา : งานทะเบียน อำเภอแก่งกระจาน ข้อมูล ณ วันที่ ๑๖ มิถุนายน ๒๕๖๔ (ทะเบียนอำเภอแก่งกระจาน)

๑.๘ สภาพทางสังคม

๑.๘.๑ การศึกษา

๑. โรงเรียนประถมศึกษา จำนวน ๓ แห่ง ดังนี้

ชื่อสถานศึกษา	จำนวนห้องเรียน	จำนวนบุคลากรทางการศึกษา (คน)		จำนวนนักเรียน (คน)		รวม (คน)
		ชาย	หญิง	ชาย	หญิง	
๑.โรงเรียนบ้านพุทธสวรรค์	๘	๔	๖	๓๑	๑๔	๔๕
๒.โรงเรียนบ้านมะขามโพรง	๘	๔	๙	๘๘	๕๙	๑๔๗
๓.โรงเรียนบ้านห้วยกวางจริง	๑๑	๖	๑๓	๔๙	๔๘	๙๗

หมายเหตุ : ข้อมูล ณ วันที่ ๑๔ มิถุนายน ๒๕๖๔

๒. ศูนย์พัฒนาเด็กเล็ก จำนวน ๑ ศูนย์ ดังนี้

ชื่อสถานศึกษา	จำนวนห้องเรียน	จำนวนบุคลากรทางการศึกษา (คน)		จำนวนนักเรียน (คน)		รวม (คน)
		ชาย	หญิง	ชาย	หญิง	
ศูนย์พัฒนาเด็กเล็กตำบลพุทธสวรรค์	๓	-	๕	๓๒	๒๔	๕๖

หมายเหตุ : ข้อมูล ณ วันที่ ๑๔ มิถุนายน ๒๕๖๔ (กองการศึกษาฯ)

๑.๘.๒ สาธารณสุข

- โรงพยาบาลส่งเสริมสุขภาพตำบล จำนวน ๑ แห่ง
- อัตราการมีและใช้ส้วมราดน้ำ ร้อยละ ๑๐๐ %

๑.๘.๓ อาชญากรรม

-

๑.๘.๔ ยาเสพติด

สถิติจากการจัดเก็บข้อมูลและผลการดำเนินโครงการป้องกันและแก้ไขปัญหายาเสพติด ตั้งแต่ปี ๒๕๖๑-๒๕๖๔ กิจกรรมบำบัดฟื้นฟู กลุ่มเป้าหมาย จำนวน - ราย

๑.๙ การสังคมสงเคราะห์

- ตำบลพุทธสวรรค์ มีการดำเนินการสงเคราะห์ ผู้สูงอายุ ผู้พิการ ผู้ป่วยเอดส์ และผู้ด้อยโอกาส โดยได้รับการจัดสรรงบประมาณจากกรมส่งเสริมการปกครองท้องถิ่น ซึ่งองค์การบริหารส่วนตำบลพุทธสวรรค์ มีจำนวนผู้สูงอายุ ผู้พิการ ผู้ป่วยเอดส์ และผู้ด้อยโอกาส ดังนี้

ตารางแสดงจำนวนผู้สูงอายุ

หมู่ที่	ชาย	หญิง	ช่วงอายุ (ปี)				รวม
			๖๐-๖๙	๗๐-๗๙	๘๐-๘๙	๙๐ ปี ขึ้นไป	
๑	๔๘	๔๑	๕๘	๒๓	๖	๒	๘๙
๒	๒๒	๒๑	๒๘	๑๑	๒	๒	๔๓
๓	๕๙	๙๗	๙๔	๔๑	๒๐	๑	๑๕๖
๔	๖๓	๗๗	๘๖	๓๘	๑๔	๒	๑๔๐
๕	๓๑	๒๔	๓๖	๑๔	๔	๑	๕๕
๖	๑๓	๑๘	๑๕	๑๑	๕	-	๓๑
รวม	๒๓๖	๒๗๘	๓๑๗	๑๓๘	๕๑	๘	๕๑๔

หมายเหตุ : ข้อมูล กองสวัสดิการสังคม สิงหาคม ๒๕๖๔

ตารางแสดงจำนวนผู้พิการ

หมู่ที่	ชาย	หญิง	รวม
๑	๕	๔	๙
๒	๒	๖	๘
๓	๑๕	๘	๒๓
๔	๑๔	๑๐	๒๔
๕	๓	๔	๗
๖	๒	๓	๕
รวม	๔๑	๓๕	๗๖

หมายเหตุ : ข้อมูล กองสวัสดิการสังคม สิงหาคม ๒๕๖๔

ตารางแสดงจำนวนผู้ติดเชื้อ HIV

หมู่ที่	ชาย	หญิง	รวม
๒	๑	๑	๒
๔	๑	-	๑
รวม	๒	๑	๓

หมายเหตุ : ข้อมูลกองสวัสดิการสังคม สิงหาคม ๒๕๖๔

การท่องเที่ยว

อุทยานศาสนาพระโพธิสัตว์กวนอิม

อุตสาหกรรม

- เหมืองแร่โป่งพรม หมู่ที่ ๒ บ้านหนองบัว (ปัจจุบันหยุดดำเนินการ)

การพาณิชย์และกลุ่มอาชีพ

กลุ่มเศรษฐกิจชุมชน จัดตั้งกลุ่ม ปี ๒๕๕๔ เกิดจากทางหมู่บ้านได้รับเงิน กระตุ้นเศรษฐกิจ มา ๑๐๐,๐๐๐ บาท เพื่อให้ชาวบ้านกู้ไปเป็นทุนในการประกอบอาชีพ จำนวน ๖ กลุ่มเป็นเงิน ๖๐๐,๐๐๐ บาท

กลุ่มผู้ใช้น้ำ จัดตั้งปี ๒๕๓๖ เป็นกลุ่มที่จัดตั้งขึ้นในรูปของคณะกรรมการขึ้น เพื่อบริหารจัดการเรื่องน้ำในอ่างเก็บน้ำ เพื่อใช้ทำการเกษตร มีการประชุมกลุ่มผู้ใช้น้ำในฤดูแล้งว่าจะกำหนดปล่อยน้ำจากอ่างเก็บน้ำลงสู่ลำห้วยในช่วงเดือนใด เพื่อชาวบ้านจะได้มีน้ำไว้ใช้ทำการเกษตรตลอดทั้งปี

กลุ่มออมทรัพย์สัจจะ จัดตั้งปี ๒๕๔๔ เป็นกองทุนที่บริหารจัดการเพื่อการส่งเสริมให้ชาวบ้านรักการออม และเพื่อกู้ยืมเป็นทุนในการประกอบอาชีพ มีคณะกรรมการบริหารจัดการ มีสมาชิก ๓๐๐ คน โดยมีรูปแบบการออมเดือนละ ๑๐๐ บาท มีการให้สมาชิกกู้ในอัตราดอกเบี้ยร้อยละ ๖ ต่อปี มีการปันผลและมีสวัสดิการให้กับสมาชิกทุกสิ้นปี

กองทุนพัฒนาบทบาทสตรีหมู่บ้าน จัดตั้งปี ๒๕๕๗ เกิดจากรัฐบาลมีนโยบายส่งเสริมให้สตรีได้มีบทบาทในการพัฒนาพื้นที่/ชุมชน โดยมีงบประมาณสนับสนุนเพื่อเป็นทุนในการประกอบอาชีพ โดยสมาชิกต้องมีการรวมกลุ่มกันเพื่อประกอบอาชีพ เช่น กลุ่มเลี้ยงโค แล้วจัดทำโครงการเพื่อขอสนับสนุนงบประมาณจากกองทุนพัฒนาบทบาทสตรีจังหวัด

กลุ่มสตรีเพชรน้ำงาม จัดตั้งปี ๒๕๕๗ มีสมาชิก ๕๐ คน เกิดจากการรวมตัวของสตรีในหมู่บ้านได้รับสนับสนุนเงินจากสำนักงานพัฒนาชุมชนอำเภอแก่งกระจาน จำนวน ๒๐๐,๐๐๐.- บาท เพื่อพัฒนาหมู่บ้านโดยการสร้างโรงเรือนเพื่อการคัดแยกขยะ มีการรับซื้อขยะจากสมาชิก มาคัดแยกไปจำหน่ายแล้วนำผลกำไรที่ได้มาบริหารจัดการกลุ่มและเก็บไว้สำหรับปันผลให้สมาชิก

กลุ่มฅาปนกิจ จัดตั้งปี ๒๕๒๖ เกิดจากการรวมตัวของชาวบ้านในการจัดสวัสดิการช่วยเหลือค่าจัดการศพให้กับสมาชิกในหมู่บ้าน กรณีที่มีผู้เสียชีวิตเก็บศพละ ๒๐,๓๐,๕๐ บาท เพื่อช่วยเหลือค่าใช้จ่ายในการจัดการศพให้กับสมาชิก

กลุ่มทำน้ำพริก จัดตั้งปี ๒๕๕๐ เกิดจากแม่บ้านในหมู่บ้านรวมตัวกันทำอาชีพเสริมสร้างรายได้ช่วยเหลือครอบครัว โดยได้ยืมเงินเศรษฐกิจชุมชนจากองค์การบริหารส่วนตำบลพุทธสวรรค์มาเป็นทุนในการซื้อวัสดุ-อุปกรณ์ เช่น เครื่องปั่นน้ำพริก เพื่อผลิตน้ำพริกมาจำหน่ายตามตลาดนัดในตำบล แล้วเก็บกำไรที่ได้จากการจำหน่ายน้ำพริกส่งคืนให้กับองค์การบริหารส่วนตำบลพุทธสวรรค์ ซึ่งปัจจุบันได้ส่งคืนเงินทุนครบแล้ว และยังเก็บผลกำไรที่ได้มาปันผลให้กับสมาชิกทุกสิ้นปี

กลุ่มคนมีน้ำยา จัดตั้งปี ๒๕๕๕ ชาวบ้านจัดตั้งกลุ่มกันเอง โดยการรวมหุ้นกันคนละ ๒๐๐ บาท เพื่อสร้างอาชีพเสริมให้กับครัวเรือน โดยการจัดทำน้ำยาเอนกประสงค์ต่างๆ เช่น น้ำยาล้างจาน น้ำยาซักผ้า แชมพู เป็นต้น เพื่อจำหน่าย มีการบริหารจัดการในรูปของคณะกรรมการ โดยมีเจ้าหน้าที่จากสำนักงานทรัพยากรสิ่งแวดล้อมพระมหากษัตริย์เป็นที่ปรึกษาในเรื่องของวัตถุดิบและบรรจุภัณฑ์ ปัจจุบันสมาชิก ๕๐ คน มีการปันผลให้กับสมาชิกทุกสิ้นปี

กลุ่มคนเอาถ่าน จัดตั้งปี ๒๕๕๖ เกิดจากการรวมกลุ่มกันทำถ่าน ไร่สารพิช ผลที่ได้สมาชิก มีถ่านไว้หุงต้มและจำหน่าย นอกจากนี้ยังได้นำสั้มน้ำมันไม้ไผ่ไล่แมลงศัตรูพืช ชาวบ้านในพื้นที่มีอาชีพเสริม ปัจจุบันมีสมาชิก ๔๐ ครัวเรือน

กลุ่มเศรษฐกิจพอเพียง จัดตั้งปี ๒๕๕๖ เกิดขึ้นโดยมีสำนักงานทรัพยากรสิ่งแวดล้อมพระมหากษัตริย์คอยให้ความรู้และเป็นที่ปรึกษา ให้แนวความคิดแนวปฏิบัติตามเศรษฐกิจพอเพียง สำนักงานอำเภอให้การสนับสนุนไถ่พันธุ์ไข่ ครัวเรือนละ ๘ ตัว ปัจจุบันมีสมาชิก ๓๐ ครัวเรือน

กลุ่มเบญจรงค์ จัดตั้งปี ๒๕๕๕ เกิดจากแม่บ้านในหมู่บ้านรวมตัวกันทำอาชีพเสริมสร้างรายได้ช่วยเหลือครอบครัว โดยได้ยืมเงินเศรษฐกิจชุมชนจากองค์การบริหารส่วนตำบลพุทธสวรรค์มาเป็นทุนในการซื้อวัสดุ-อุปกรณ์ เช่น เตาทอบ ส่งเสริมให้ชาวบ้านมีอาชีพเสริม มีรายได้

กลุ่มสัจจะออมทรัพย์ วัดห้วยขวางจริง

๑.๑๒ เศรษฐกิจพอเพียงท้องถิ่น (ด้านการเกษตรและแหล่งน้ำ)

๑.๑๒.๑ ข้อมูลพื้นที่ของหมู่บ้าน

มีจำนวนหมู่บ้าน ๖ หมู่บ้าน

๑.๑๒.๒ ข้อมูลด้านการเกษตร

โดยภาพรวมแล้วลักษณะการประกอบอาชีพประชากรส่วนใหญ่ประกอบอาชีพเกษตรกรรม โดยมีกิจกรรมการเกษตรที่สำคัญได้แก่ ทำไร่ การทำนา ไร่ราชการ ปลูกพืชล้มลุก ค้าขาย และรับจ้าง ฯลฯ

๑.๑๒.๓ ข้อมูลด้านแหล่งน้ำทางการเกษตร

แหล่งน้ำธรรมชาติ ประกอบด้วย

จำนวน ๑๔ แห่ง

มีจำนวน ๑ แห่ง คือ ลำห้วยแม่ประจันต์

แหล่งน้ำที่สร้างขึ้น ประกอบด้วย

- บ่อบาดาล จำนวน ๑๗ แห่ง

- อ่างเก็บน้ำ จำนวน ๔ แห่ง

- สระเก็บน้ำ จำนวน ๒๐ แห่ง

- ฝาย จำนวน ๑๖ แห่ง

- ประปา จำนวน ๑๒ แห่ง

(ข้อมูล: งานป้องกันและบรรเทาสาธารณภัย อบต.พุทธสวรรค์ วันที่ สิงหาคม ๒๕๖๔)

๑.๑๒.๔ ข้อมูลด้านแหล่งน้ำกิน น้ำใช้ (หรือน้ำเพื่อการบริโภค อุปโภค)

พื้นที่ในตำบลพุทธสวรรค์มีแหล่งน้ำเพื่อการอุปโภค บริโภค ได้แก่ ลำห้วยแม่ประจันต์ใช้ผลิตน้ำประปาและเป็นแหล่งน้ำในการทำเกษตร

๑.๑๓ ศาสนา ประเพณี วัฒนธรรม

๑.๑๓.๑ ศาสนา

ประชาชนส่วนใหญ่ในตำบลพุทธสวรรค์ นับถือศาสนาพุทธ ส่วนวัดในพระพุทธศาสนา มีจำนวน ๒ แห่ง คือ วัดห้วยกวางจริงและวัดพุทธสวรรค์ สถานปฏิบัติธรรมขรัวโต

๑.๑๓.๒ ประเพณีและงานประเพณี

ตำบลพุทธสวรรค์มีการอนุรักษ์สืบสาน วัฒนธรรม ชนบธรรมนิยมประเพณี ในแต่ละเดือน ซึ่งจะมีการจัดงานขึ้นในแต่ละหมู่บ้านละประชาชนแต่ละหมู่บ้านจะให้ความร่วมมือในการร่วมกิจกรรมอย่างดี

๑.๑๓.๓ ภูมิปัญญาท้องถิ่น ภาษาถิ่น

ตำบลพุทธสวรรค์มีปราชญ์ชาวบ้านที่สามารถถ่ายทอดภูมิปัญญาสู่เยาวชนและประชาชนรุ่นหลังในหลายด้าน เช่น การจักสาน การเล่นดนตรีพื้นบ้าน การเล่นนิทาน ฯลฯ

๑.๑๓.๔ สินค้าพื้นเมืองและของที่ระลึก

ส่วนใหญ่เป็นพืชผลทางการเกษตร เช่น กล้วยต่างๆ มะนาว ฯลฯ

๑.๑๔ ทรัพยากรธรรมชาติ

ป่าสงวนแห่งชาติและเขตป่าชุมชน ป่ายางหัก-เขาป้อม และป่ายางน้ำก่ดเหนื่อ-ยางน้ำก่ดใต้

๒. วิสัยทัศน์

“ชุมชนมีคุณภาพชีวิตที่ดี เศรษฐกิจมั่นคง โปร่งใสการบริหาร จัดการศึกษาแบบมีส่วนร่วม ทรัพยากรธรรมชาติสมดุล”

๓. พันธกิจหลัก

- ๓.๑ พัฒนาสาธารณูปโภค สาธารณูปการให้ได้มาตรฐานและเพียงพอ
- ๓.๒ ส่งเสริมอาชีพและการท่องเที่ยว
- ๓.๓ พัฒนาการศึกษาและสาธารณสุขให้ทั่วถึง
- ๓.๔ พัฒนาระบบการบริหารจัดการให้มีประสิทธิภาพ
- ๓.๕ ส่งเสริมการอนุรักษ์ทรัพยากรธรรมชาติและสิ่งแวดล้อม

๔ .ยุทธศาสตร์

องค์การบริหารส่วนตำบลพุทธสวรรค์ ได้กำหนดยุทธศาสตร์เพื่อให้สามารถดำเนินการก้าวไปสู่วิสัยทัศน์และจุดมุ่งหมายที่กำหนดไว้ ๕ ยุทธศาสตร์

๔.๑ ยุทธศาสตร์การพัฒนาโครงสร้างพื้นฐาน

- ๔.๑.๑ แนวทางการพัฒนาการจัดการและพัฒนาแหล่งน้ำ
- ๔.๑.๒ แนวทางการพัฒนาโครงสร้างพื้นฐาน

๔.๒ ยุทธศาสตร์การพัฒนาด้านเศรษฐกิจและการท่องเที่ยว

- ๔.๒.๑ แนวทางการพัฒนาส่งเสริมอาชีพให้กับประชาชน
- ๔.๒.๒ แนวทางการพัฒนาส่งเสริมการท่องเที่ยว

๔.๓ ยุทธศาสตร์การพัฒนาด้านคุณภาพชีวิต

- ๔.๓.๑ แนวทางการพัฒนาการจัดการศึกษาให้มีประสิทธิภาพ
- ๔.๓.๒ แนวทางการพัฒนาส่งเสริมศิลปวัฒนธรรมและประเพณีท้องถิ่น
- ๔.๓.๓ แนวทางการพัฒนาด้านสาธารณสุข
- ๔.๓.๔ แนวทางการพัฒนาด้านกีฬาและนันทนาการ
- ๔.๓.๕ แนวทางการพัฒนาผู้สูงอายุ สตรี เด็กและผู้ด้อยโอกาส
- ๔.๓.๖ แนวทางการพัฒนาการป้องกันและแก้ไขปัญหายาเสพติด

๔.๔ ยุทธศาสตร์การพัฒนาด้านการบริหารจัดการ

- ๔.๔.๑ แนวทางการพัฒนาบุคลากรขององค์กรปกครองส่วนท้องถิ่นให้มีประสิทธิภาพ
- ๔.๔.๒ แนวทางการพัฒนาส่งเสริมการมีส่วนร่วมของชุมชน
- ๔.๔.๓ แนวทางการพัฒนาอาคาร สถานที่ วัสดุ อุปกรณ์ พร้อมทั้งนำเทคโนโลยีมาให้บริการ

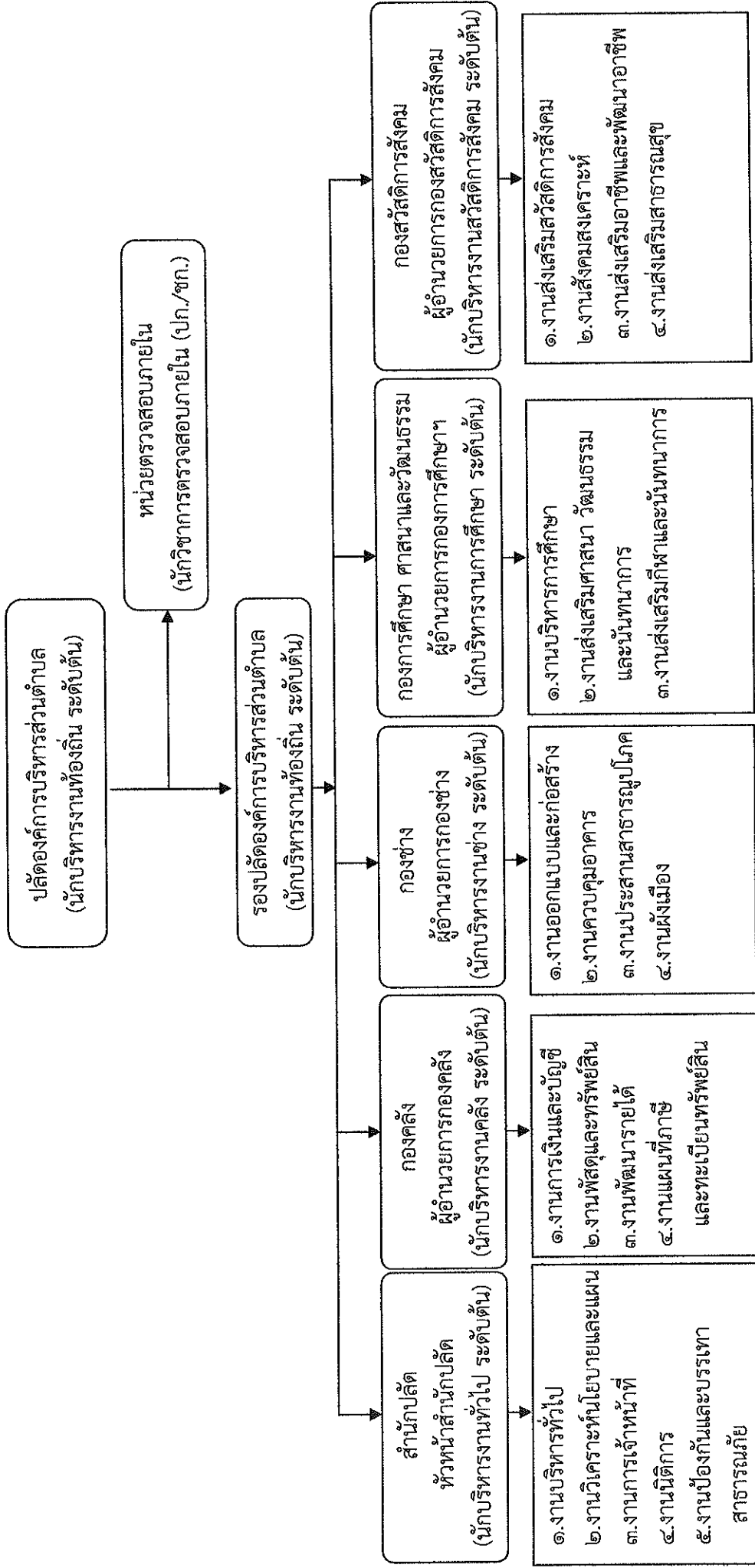
ประชาชน

- ๔.๔.๔ แนวทางการพัฒนาส่งเสริมการปกครองในระบอบประชาธิปไตยและสถาบันชาติ
- ๔.๔.๕ แนวทางการพัฒนา เพิ่มประสิทธิภาพในการป้องกันและบรรเทาสาธารณภัย

๔.๕ ยุทธศาสตร์การพัฒนาด้านสิ่งแวดล้อม

- ๔.๕.๑ แนวทางการพัฒนาการจัดการทรัพยากรธรรมชาติและสิ่งแวดล้อม
- ๔.๕.๒ แนวทางการพัฒนาการจัดการขยะมูลฝอยและสิ่งปฏิกูล

๕. โครงสร้างหน่วยงาน



อำนาจหน้าที่ของส่วนราชการต่างๆ มีดังนี้

ส่วนราชการ	อำนาจหน้าที่และความรับผิดชอบ
สำนักปลัด	<p><u>งานบริหารงานทั่วไป</u></p> <ul style="list-style-type: none"> - งานราชการทั่วไปขององค์การบริหารส่วนตำบล - งานเลขานุการของนายก/รองนายก อลละเลขานุการนายกองค์การบริหารส่วนตำบล - งานประชาสัมพันธ์ - งานส่งเสริมและพัฒนาเทคโนโลยีสารสนเทศ - งานเลือกตั้ง - งานกิจการสภาองค์การบริหารส่วนตำบล - งานส่งเสริมการเกษตร - งานดำเนินการของศูนย์ข้อมูลข่าวสาร - งานอื่นที่เกี่ยวข้องหรือได้รับมอบหมาย <p><u>งานวิเคราะห์นโยบายและแผน</u></p> <ul style="list-style-type: none"> - งานจัดทำแผนพัฒนา อบต. - งานส่งเสริมการมีส่วนร่วมของประชาชนในการพัฒนาท้องถิ่น - งานประสานการจัดทำแผนพัฒนาจังหวัด - งานคณะกรรมการจัดทำแผนพัฒนา อบต. - งานงบประมาณ - งานเสนอแนะขอรับการจัดสรรเงินอุดหนุนของ อบต. - งานจัดทำข้อบัญญัติงบประมาณรายจ่ายประจำปี - งานตรวจติดตามและประเมินผลแผนงานและโครงการ - งานสารสนเทศ - งานอื่นที่เกี่ยวข้องหรือได้รับมอบหมาย <p><u>งานนิติการ</u></p> <ul style="list-style-type: none"> - งานนิติกรรมและสัญญา - งานคดีแพ่ง คดีอาญา และคดีอื่นๆ - งานพิจารณาให้ความเห็นเกี่ยวกับการอุทธรณ์คำสั่ง การปกครองและดำเนินคดีเกี่ยวกับคดีปกครอง - งานตรวจสอบและดำเนินคดีเกี่ยวกับความรับผิดทางละเมิด - งานติดตาม สืบทรัพย์ และบังคับคดีลูกหนี้ขององค์กร - งานตรวจสอบและดำเนินคดีเกี่ยวกับวินัยและการรักษาวินัยของข้าราชการ หรือพนักงานส่วนท้องถิ่น ข้าราชการครู บุคลากรทางการศึกษา ลูกจ้าง และพนักงานจ้าง - งานติดตามและส่งเสริมการปฏิบัติตามจรรยาบรรณของผู้บริหาร สมาชิกสภา อบต. ข้าราชการหรือพนักงานส่วนท้องถิ่น ข้าราชการครู บุคลากรทางการศึกษา ลูกจ้างและพนักงานจ้าง - งานรับเรื่องราวร้องทุกข์และการอุทธรณ์ - งานตรวจสอบ ให้คำปรึกษา แนะนำการจัดทำข้อบัญญัติงบประมาณ - งานตรวจสอบสัญญาข้อตกลงที่มีผลผูกพันทางนิติกรรม - งานกิจการพาณิชย์ - งานอื่นที่เกี่ยวข้องหรือได้รับมอบหมาย

ส่วนราชการ	อำนาจหน้าที่และความรับผิดชอบ
สำนักปลัด	<p><u>งานการเจ้าหน้าที่</u></p> <ul style="list-style-type: none"> - งานวิเคราะห์การวางแผนอัตรากำลัง - งานจัดตั้งส่วนราชการและปรับปรุงโครงสร้างส่วนราชการ - งานการกำหนดตำแหน่งและการปรับปรุงกำหนดตำแหน่ง - งานการสรรหาเกี่ยวกับการสอบแข่งขัน สอบคัดเลือก การคัดเลือก การย้าย การโอน การรับโอน การคัดเลือกเพื่อรับโอน - งานบรรจุและแต่งตั้ง - งานจัดทำ ควบคุมตรวจสอบ แก้ไข บันทึกข้อมูลทะเบียนประวัติ - งานระบบสารสนเทศข้อมูลบุคลากรท้องถิ่นแห่งชาติ - งานการประเมินผลการปฏิบัติราชการ - งานเกี่ยวกับเงินเดือน ค่าจ้าง และค่าตอบแทน - งานการคัดเลือกเพื่อเลื่อนและแต่งตั้งพนักงานส่วนตำบลให้ดำรงตำแหน่งในระดับที่สูงขึ้น - งานการประเมินเพื่อเลื่อนวิทยฐานะข้าราชการครู - งานการลา - งานสิทธิสวัสดิการทุกประเภท - งานส่งเสริมสนับสนุนการเพิ่มสมรรถภาพในการปฏิบัติงาน - งานแผนพัฒนาบุคลากร - งานฝึกอบรม - งานสนับสนุนเสริมสร้างคุณธรรมจริยธรรมและจรรยาบรรณ - งานให้พ้นจากราชการ - งานอื่นที่เกี่ยวข้องหรือได้รับมอบหมาย <p><u>งานป้องกันและบรรเทาสาธารณภัย</u></p> <ul style="list-style-type: none"> - งานป้องกันและบรรเทาสาธารณภัยทุกประเภท - งานวิเคราะห์พื้นที่เสี่ยงเกิดเหตุสาธารณภัยทุกประเภท - งานแผนการป้องกัน ฝัาระวัง และแจ้งเตือนภัย - งานแผนการระงับเหตุ - งานแผนการช่วยเหลือผู้ประสบภัยเร่งด่วน - งานแผนการฟื้นฟูและการสงเคราะห์ผู้ประสบภัย - งานศูนย์รับแจ้งเหตุ - งานรายงานผลการดำเนินงานตามแผนงานด้านต่างๆ - งานฝึกอบรมและฝึกซ้อมตามแผนการป้องกันฯ - งานประชาสัมพันธ์เผยแพร่ให้ความรู้การป้องกันสาธารณภัยต่างๆ - งานสนับสนุนน้ำเพื่อการอุปโภค บริโภค - งานสนับสนุนประสานงานกับหน่วยงานที่เกี่ยวข้อง - งานอื่นที่เกี่ยวข้องหรือได้รับมอบหมาย
กองคลัง	<p><u>งานการเงินและบัญชี</u></p> <ul style="list-style-type: none"> - งานการจ่ายเงินการรับเงิน - งานการเก็บรักษาเงินและเอกสารทางการเงิน - งานตรวจสอบใบสำคัญทุกประเภท - งานการจัดทำบัญชี

ส่วนราชการ	อำนาจหน้าที่และความรับผิดชอบ
กองคลัง	<ul style="list-style-type: none"> - งานเกี่ยวกับเงินเดือน ค่าจ้าง ค่าตอบแทน เงินบำเหน็จ เงินบำนาญ และเงินอื่นๆ - งานจัดทำหรือช่วยจัดทำงบประมาณและเงินนอกงบประมาณ - งานเกี่ยวกับสถานะการเงินการคลัง - งานควบคุมการเบิกจ่าย - งานจัดทำงบทดลองประจำเดือนและประจำปี - งานอื่นที่เกี่ยวข้องหรือได้รับมอบหมาย <p>งานพัสดุและทรัพย์สิน</p> <ul style="list-style-type: none"> - งานจัดทำแผนการจัดซื้อ จัดจ้าง จัดหาพัสดุ ครุภัณฑ์ วัสดุ ที่ดิน สิ่งก่อสร้าง และทรัพย์สินประจำปี - งานจัดทำทะเบียนคุมพัสดุ ครุภัณฑ์ วัสดุ ที่ดิน สิ่งก่อสร้าง และทรัพย์สินของ อบต. - งานควบคุมตรวจสอบการรับ การจ่ายพัสดุ ครุภัณฑ์ให้แก่ส่วนราชการ - งานปรับปรุง ซ่อมแซม และบำรุงรักษาพัสดุ ครุภัณฑ์ - งานการจำหน่ายพัสดุ ครุภัณฑ์ และทรัพย์สินต่างๆ - งานจัดทะเบียนคุมเอกสารสัญญาซื้อขาย สัญญาจ้าง - งานขออนุมัติเบิกตัดปี ขอย้ายเวลาเบิกตัดปี - งานจัดทำหนังสือรับรองผลงาน และทะเบียนคุมหนังสือรับรองผลงาน - งานควบคุมตรวจสอบพัสดุประจำปี - งานจำหน่ายพัสดุ จัดทำบันทึกการยืมทรัพย์สิน - งานการคำนวณค่าเสื่อมราคาของทรัพย์สิน - งานจดทะเบียนและต่อทะเบียนรถยนต์ส่วนบุคคล - งานอื่นที่เกี่ยวข้องหรือได้รับมอบหมาย <p>งานพัฒนารายได้</p> <ul style="list-style-type: none"> - งานจัดเก็บภาษี ค่าธรรมเนียม และการพัฒนารายได้ (จัดเก็บค่าน้ำประปา) - งานสรุปผล สถิติการจัดเก็บภาษี ค่าธรรมเนียม - งานนำส่งเงิน - งานจัดสรรเงินต่างๆ - งานอื่นที่เกี่ยวข้องหรือได้รับมอบหมาย <p>งานแผนที่ภาษีและทะเบียนทรัพย์สิน</p> <ul style="list-style-type: none"> - งานสำรวจจัดทำแผนที่ภาษีและทะเบียนทรัพย์สิน - งานข้อมูลแผนที่และทะเบียนทรัพย์สิน - งานสำรวจและตรวจสอบข้อมูลที่ดินภาคสนาม ที่ดิน โรงเรือน ป้ายและใบอนุญาต - งานปรับปรุงข้อมูลเกี่ยวกับที่ดิน - งานปรับปรุงข้อมูลแผนที่ ภาษีบำรุงท้องที่ - งานปรับปรุงแผนที่ ภาษีโรงเรือน และที่ดิน - งานทะเบียนทรัพย์สิน - งานจัดเก็บและบำรุงรักษาแผนที่ภาษี - งานสารสนเทศแผนที่ภาษีและทะเบียนทรัพย์สิน - งานจัดเก็บภาษีในระบบคอมพิวเตอร์ - งานอื่นที่เกี่ยวข้องหรือได้รับมอบหมาย

ส่วนราชการ	อำนาจหน้าที่และความรับผิดชอบ
กองช่าง	<p><u>งานออกแบบและก่อสร้าง</u></p> <ul style="list-style-type: none"> - งานสำรวจและเขียนแบบ - งานควบคุมการก่อสร้างและซ่อมแซมบำรุง - งานประมาณการราคา - งานจัดทำราคากลาง - งานจัดเก็บและทดสอบคุณภาพและวัสดุ - งานอื่นที่เกี่ยวข้องหรือได้รับมอบหมาย <p><u>งานควบคุมอาคาร</u></p> <ul style="list-style-type: none"> - งานควบคุมอาคารตามระเบียบกฎหมาย - งานตรวจสอบการก่อสร้าง - งานจัดทำแผนปฏิบัติงานก่อสร้างและซ่อมบำรุงประจำปี - งานจัดทำทะเบียนประวัติโครงสร้างพื้นฐาน อาคาร สะพาน คลอง แหล่งน้ำ - งานอื่นที่เกี่ยวข้องหรือได้รับมอบหมาย <p><u>งานสาธารณสุขโรค</u></p> <ul style="list-style-type: none"> - งานเกี่ยวกับการประปา - งานติดตั้งซ่อมแซมบำรุง ระบบไฟฟ้าส่องสว่าง และไฟสัญญาณจราจร - งานปรับปรุงภูมิทัศน์ - งานแผนการบำรุงรักษาเครื่องจักรกล - งานจัดทำทะเบียนประวัติการใช้เครื่องจักรกลและยานพาหนะ - งานช่วยเหลือสนับสนุนการป้องกันและบรรเทาสาธารณภัย - งานช่วยเหลือสนับสนุนด้านทรัพยากรธรรมชาติและสิ่งแวดล้อม - งานอื่นที่เกี่ยวข้องหรือได้รับมอบหมาย <p><u>งานผังเมือง</u></p> <ul style="list-style-type: none"> - งานดำเนินการตามพระราชบัญญัติการผังเมือง - งานจัดทำและยกร่างข้อบัญญัติ/เทศบัญญัติ ประกาศ ระเบียบตามกฎหมายว่าด้วยการผังเมืองและกฎหมายอื่นที่เกี่ยวข้อง - งานพัฒนาโครงสร้างพื้นฐาน - งานพัฒนาปรับปรุงพื้นที่เสื่อมโทรมตามแผนการอนุรักษ์ ปรับปรุง พื้นฟู และการพัฒนาเมือง - งานอื่นที่เกี่ยวข้องหรือที่ได้รับมอบหมาย (การเวนคืนและจัดสรรกรรมสิทธิ์ที่ดิน, การควบคุมแนวเขต ถนนสาธารณะ และที่ดินสาธารณะประโยชน์)
กองการศึกษา ศาสนาและวัฒนธรรม	<p><u>งานบริหารการศึกษา</u></p> <ul style="list-style-type: none"> - งานการศึกษาปฐมวัย - งานนเทศการศึกษา - งานบริหารวิชาการด้านการศึกษา - งานส่งเสริมคุณภาพและมาตรฐานหลักสูตร - งานศูนย์พัฒนาเด็กเล็ก - งานอื่นที่เกี่ยวข้องหรือได้รับมอบหมาย

ส่วนราชการ	อำนาจหน้าที่และความรับผิดชอบ
กองการศึกษา ศาสนาและวัฒนธรรม	<p><u>งานส่งเสริมกีฬาและนันทนาการ</u></p> <ul style="list-style-type: none"> - งานกีฬาและนันทนาการ - งานกิจกรรมเด็กและเยาวชน - งานอื่นที่เกี่ยวข้องหรือได้รับมอบหมาย <p><u>งานส่งเสริมการท่องเที่ยว</u></p> <ul style="list-style-type: none"> - งานส่งเสริมการท่องเที่ยว
กองสวัสดิการสังคม	<p><u>งานส่งเสริมสวัสดิการสังคม</u></p> <ul style="list-style-type: none"> - งานจ่ายเงินเบี้ยยังชีพผู้สูงอายุ ผู้พิการ ผู้ป่วยเอดส์ - งานส่งเสริมสนับสนุนการจัดสวัสดิการสังคมแก่เด็ก สตรี ผู้สูงอายุ ผู้พิการ และผู้ด้อยโอกาส - งานฝึกอบรมและเผยแพร่ความรู้เกี่ยวกับการพัฒนาชุมชน - งานบริการข้อมูลสถิติ ช่วยเหลือให้คำแนะนำทางวิชาการด้านสวัสดิการสังคม - งานอื่นที่เกี่ยวข้องหรือได้รับมอบหมาย <p><u>งานสังคมสงเคราะห์</u></p> <ul style="list-style-type: none"> - งานสงเคราะห์เด็ก สตรี ผู้สูงอายุ ผู้พิการทางร่างกาย และสมอง - งานสงเคราะห์เด็ก เยาวชน ผู้ถูกทอดทิ้ง เร่ร่อน ไร้ที่พึ่ง ถูกทำร้ายร่างกาย - งานส่งเสริมสวัสดิภาพเด็กและเยาวชนที่ประพฤติน่าไม่เหมาะสมแก่วัย - งานสงเคราะห์ครอบครัวที่ประสบปัญหาความเดือดร้อน - งานอื่นที่เกี่ยวข้องหรือได้รับมอบหมาย <p><u>งานส่งเสริมและพัฒนาอาชีพ</u></p> <ul style="list-style-type: none"> - งานส่งเสริมและพัฒนาศักยภาพกลุ่มอาชีพ - งานส่งเสริมและพัฒนาสตรีและกิจกรรมสตรี <p><u>งานส่งเสริมสาธารณสุข</u></p> <ul style="list-style-type: none"> - งานหลักประกันสุขภาพ - งานป้องกันเฝ้าระวังและควบคุมโรคติดต่อและโรคไม่ติดต่อ - งานส่งเสริมป้องกันควบคุมโรค - งานสุขาภิบาลในสถานประกอบการ - งานคุ้มครองผู้บริโภค - งานสุขาภิบาลชุมชน - งานกฎหมายสาธารณสุข - งานอื่นที่เกี่ยวข้องหรือได้รับมอบหมาย (งานส่งเสริมสนับสนุนและการสร้างเสริมสุขภาพ (สสส.)) <p><u>งานส่งเสริมสิ่งแวดล้อม</u></p> <ul style="list-style-type: none"> - งานอนามัยสิ่งแวดล้อม - งานบริการและพัฒนาระบบจัดการขยะมูลฝอย - งานอื่นที่เกี่ยวข้องหรือได้รับมอบหมาย
หน่วยตรวจสอบภายใน	<ul style="list-style-type: none"> - งานจัดทำแผนตรวจสอบประจำปี - งานตรวจสอบความถูกต้องและเชื่อถือได้ของเอกสารการเงิน - งานตรวจสอบการสรรหาพัสดุและทรัพย์สิน - งานตรวจสอบ ติดตามและประเมินผลการดำเนินงานตามแผนงาน - งานรายงานผลการตรวจสอบภายใน

ส่วนราชการ	อำนาจหน้าที่และความรับผิดชอบ
หน่วยตรวจสอบภายใน	- งานบริหารข้อมูล สถิติ ช่วยเหลือให้คำแนะนำแนวทางแก้ไข ปรับปรุงการปฏิบัติงานแก่หน่วยรับตรวจและผู้ที่เกี่ยวข้อง - งานอื่นที่เกี่ยวข้องและได้รับมอบหมาย

การวิเคราะห์ จุดแข็ง จุดอ่อน โอกาสและอุปสรรคในการพัฒนาองค์การบริหารส่วนตำบลพยุหะสุวรรค์

ยุทธศาสตร์การพัฒนา	จุดแข็ง/โอกาส	จุดอ่อน/อุปสรรค
๑. การพัฒนาด้านโครงสร้างพื้นฐาน	<p><u>จุดแข็ง</u></p> <ul style="list-style-type: none"> - มีโครงข่ายการคมนาคมที่สามารถติดต่อได้ตลอดทั้งท้องถิ่น อำเภอ และจังหวัด - มีแหล่งน้ำธรรมชาติไหลผ่านคือ ลำห้วยแม่ประจันต์ <p><u>โอกาส</u></p> <ul style="list-style-type: none"> - พรบ.การกระจายอำนาจให้แก่องค์กรปกครองส่วนท้องถิ่น พ.ศ. ๒๕๔๒ ได้ทำให้ อบต.มีรายได้เพิ่มขึ้นในการนำไปพัฒนาโครงสร้างพื้นฐานรวมทั้งด้านอื่นๆ - องค์กรปกครองส่วนท้องถิ่นได้รับการจัดสรรงบประมาณเงินอุดหนุน เฉพาะกิจในการดำเนินการด้านโครงสร้างพื้นฐานตามนโยบายของรัฐบาล 	<p><u>จุดอ่อน</u></p> <ul style="list-style-type: none"> - การพัฒนาด้านโครงสร้างพื้นฐานเป็นไปอย่างล่าช้า เพราะมีงบประมาณจำกัดในการนำไปพัฒนา - แหล่งน้ำตามธรรมชาติที่มีอยู่เดิมต้นเขิน <p><u>อุปสรรค</u></p> <ul style="list-style-type: none"> - สภาพภูมิประเทศ ความเปลี่ยนแปลงจากสภาวะโลกร้อน การเกิดภัยธรรมชาติที่รุนแรงมากขึ้น ส่งผลกระทบต่อระบบโครงสร้างพื้นฐาน ทำให้ถนนชำรุดเสื่อมโทรมเร็วกว่าปกติ
๒. การพัฒนาด้านเศรษฐกิจและการท่องเที่ยว	<p><u>จุดแข็ง</u></p> <ul style="list-style-type: none"> - มีองค์กรชุมชน เช่น กรรมการหมู่บ้าน กลุ่มสตรี อสม. กลุ่มอาชีพ อปพร. ฯลฯ - มีชุดรักษาความปลอดภัย ชุดอปพร. รักษาความปลอดภัยในชีวิตและทรัพย์สินของชุมชน <p><u>โอกาส</u></p> <ul style="list-style-type: none"> - พรบ.การกระจายอำนาจให้แก่องค์กรปกครองส่วนท้องถิ่น พ.ศ. ๒๕๔๒ ได้ให้อำนาจหน้าที่ อบต. ในการจัดบริการสาธารณะทางด้านสวัสดิการสังคมและพัฒนาชุมชนกว้างขวางมากขึ้น 	<p><u>จุดอ่อน</u></p> <ul style="list-style-type: none"> - งบประมาณมีไม่เพียงพอที่จะใช้ในการดำเนินการจัดกิจกรรมต่างๆ - แหล่งท่องเที่ยวในตำบลมีน้อย <p><u>อุปสรรค</u></p> <ul style="list-style-type: none"> - สภาพการณ์ทางเศรษฐกิจในระดับประเทศส่งผลต่อการพัฒนาท้องถิ่น - สื่อต่างๆ เช่น โทรศัพท์ อินเทอร์เน็ต เข้ามามีอิทธิพลต่อเด็กและเยาวชน เกิดกระแสบริโภคนิยมและวัตถุนิยม

ยุทธศาสตร์การพัฒนา	จุดแข็ง/โอกาส	จุดอ่อน/อุปสรรค
๓. การพัฒนาด้านคุณภาพชีวิต	<p><u>จุดแข็ง</u></p> <ul style="list-style-type: none"> - มีโรงพยาบาลส่งเสริมสุขภาพตำบลและอาสาสมัครสาธารณสุขที่มีศักยภาพ สามารถให้บริการด้านสาธารณสุขแก่ประชาชนได้ดีในระดับหนึ่ง - มีวัฒนธรรมประเพณีท้องถิ่น - ประชาชนมีส่วนร่วมในการสืบสานประเพณี วัฒนธรรมท้องถิ่น - มีศาสนาเป็นศูนย์รวมจิตใจ ประชาชนมีจิตใจโอบอ้อมอารี เอื้อเฟื้อเผื่อแผ่ - มีสถานศึกษาในระดับประถมศึกษา และมีมัธยมศึกษาในตำบลที่มีความพร้อม มีศักยภาพในการจัดการศึกษา - มีปราชญ์และภูมิปัญญาท้องถิ่นจำนวนมากที่มีศักยภาพในการพัฒนา - ผู้สูงอายุ คนพิการ ผู้ป่วยเอดส์ ได้รับสวัสดิการด้านสังคม - ผู้ยากไร้ที่อยู่อาศัยในชุมชน ได้รับการสร้างและซ่อมแซมบ้าน ผู้ยากไร้จาก อบต. - อบต.ให้ความสำคัญและมีการจัดกิจกรรมส่งเสริมวัฒนธรรมประเพณีท้องถิ่นเป็นประจำ - มีชุดรักษาความปลอดภัย ชุดอปพร. รักษาความปลอดภัยในชีวิตและทรัพย์สินของชุมชน <p><u>โอกาส</u></p> <ul style="list-style-type: none"> - พรบ.การกระจายอำนาจให้แก่องค์กรปกครองส่วนท้องถิ่น พ.ศ. ๒๕๔๒ ได้ให้อำนาจหน้าที่ อบต. ในการจัดบริการสาธารณสุขทางด้านสวัสดิการสังคมและพัฒนาชุมชนกว้างขวางมากขึ้น 	<p><u>จุดอ่อน</u></p> <ul style="list-style-type: none"> - งบประมาณมีไม่เพียงพอที่จะใช้ในการดำเนินการจัดกิจกรรมต่างๆ - อาคารสถานที่ไม่เอื้อต่อการจัดการเรียนการสอน - บุคลากรทางการศึกษาไม่ค่อยได้รับการเพิ่มประสิทธิภาพการปฏิบัติงาน - อุปกรณ์เครื่องเล่นสนามมีไม่เพียงพอ <p><u>อุปสรรค</u></p> <ul style="list-style-type: none"> - สภาพการณ์ทางเศรษฐกิจในระดับประเทศส่งผลต่อการพัฒนาท้องถิ่น - สื่อต่างๆ เช่น โทรศัพท์ อินเทอร์เน็ต เข้ามีอิทธิพลต่อเด็กและเยาวชน ทำให้กระแสนิยมและวัตถุนิยมรุนแรงขึ้น ทำลายวิถีชีวิตดั้งเดิมของประชาชน - พรบ.การกระจายอำนาจให้แก่องค์กรปกครองส่วนท้องถิ่น พ.ศ. ๒๕๔๒ ได้ให้อำนาจหน้าที่ อบต. ในการจัดการศึกษา แต่ยังไม่มีการถ่ายโอนสถานศึกษา (โรงเรียน) ให้แก่ อบต. ทำให้ไม่สามารถดำเนินการด้านการจัดการศึกษาได้

ยุทธศาสตร์การพัฒนา	จุดแข็ง/โอกาส	จุดอ่อน/อุปสรรค
๔. การพัฒนาด้านการบริหารจัดการ	<p>จุดแข็ง</p> <ul style="list-style-type: none"> - มีการนำเทคโนโลยีสมัยใหม่มาให้บริการอย่างรวดเร็ว ถูกต้อง และเป็นธรรม - ประชาชนมีส่วนร่วมในกระบวนการพัฒนาท้องถิ่น - ผู้นำชุมชนให้ความร่วมมือในการจัดกิจกรรม - บุคลากรได้รับการเพิ่มประสิทธิภาพในการปฏิบัติงาน - มีการศึกษาแลกเปลี่ยนประสบการณ์ในการทำงาน โดยการศึกษาดูงานนอกสถานที่ - บุคลากรที่ปฏิบัติหน้าที่ในองค์กรเป็นวัยทำงาน มีความพร้อมที่จะทำงานให้องค์กรอย่างเต็มที่ มีประสิทธิภาพและประสิทธิผล <p>โอกาส</p> <ul style="list-style-type: none"> - รัฐบาลเน้นการให้สิทธิเสรีภาพแก่ประชาชนส่งเสริมการกระจายอำนาจสู่ท้องถิ่นและเปิดโอกาสให้ประชาชนเข้ามามีส่วนร่วมในการร่วมคิด ร่วมทำ ร่วมแก้ปัญหา และสามารถดำรงชีพได้อย่างยั่งยืน 	<p>จุดอ่อน</p> <ul style="list-style-type: none"> - ประชาชนขาดความรู้ ความเข้าใจเกี่ยวกับกฎหมายเบื้องต้นในการเลือกตั้ง <p>อุปสรรค</p>
๕. การพัฒนาด้านสิ่งแวดล้อม	<p>จุดแข็ง</p> <ul style="list-style-type: none"> - มีโรงพยาบาลส่งเสริมสุขภาพตำบล ซึ่งให้บริการประชาชนด้านการอนามัยและอยู่ใกล้กับชุมชน - มี อสม.รับผิดชอบในแต่ละหมู่บ้าน เกี่ยวกับงานด้านสาธารณสุข - มีการรณรงค์ในการป้องกันโรคติดต่อ 	<p>จุดอ่อน</p> <ul style="list-style-type: none"> - ประชาชนขาดความตระหนักในการป้องกันโรคและการส่งเสริมสุขภาพ - ประชาชนยังทิ้งขยะมูลฝอยไม่ถูกสุขลักษณะ - ประชาชนขาดจิตสำนึกในการรักษาทรัพยากรธรรมชาติและสิ่งแวดล้อม - มีการบุกรุกป่าสงวนในการทำไร่ - มีการใช้ทรัพยากรธรรมชาติฟุ่มเฟือย

ยุทธศาสตร์การพัฒนา	จุดแข็ง/โอกาส	จุดอ่อน/อุปสรรค
๕. การพัฒนาด้านสิ่งแวดล้อม	<p>จุดแข็ง</p> <ul style="list-style-type: none"> - มีรถกู้ชีพกู้ภัยประจำ อบต. พุสวรรณ - มีการส่งเสริมการใช้ปุ๋ยอินทรีย์ และปุ๋ยน้ำทางชีวภาพ - มีพื้นที่สาธารณะเพียงพอที่จะใช้ในการอนุรักษ์ ฟื้นฟู ป่าไม้ <p>โอกาส</p> <ul style="list-style-type: none"> - ประชาชนมีส่วนร่วมในการรณรงค์ป้องกันโรคติดต่อเกิดขึ้นในชุมชน - ประชาชนได้รับการบริการ จากรถกู้ชีพกู้ภัยอย่างทันที่ - รัฐบาลมีนโยบายและให้ความสำคัญกับการอนุรักษ์ทรัพยากรธรรมชาติ รวมถึงการป้องกัน และ แก้ไข ปัญหาสิ่งแวดล้อม - จังหวัดมีนโยบายการจัดการขยะมูลฝอย ซึ่งถือเป็นวาระของจังหวัดเพชรบุรี - มีการรณรงค์รักษาความสะอาด และความเป็นระเบียบเรียบร้อยของบ้านเมือง 	<p>จุดอ่อน</p> <ul style="list-style-type: none"> - สภาพดินเสื่อมโทรมจากปุ๋ยเคมี - การกำจัดขยะในชุมชนยังไม่ถูกต้อง - ไม่มีที่ทิ้งขยะในตำบล <p>อุปสรรค</p> <ul style="list-style-type: none"> - ไม่มีที่ทิ้งขยะที่ถูกสุขลักษณะ - ประชาชนทิ้งขยะตามที่สาธารณะประโยชน์

บทที่ ๓ แนวทางการบริหารความเสี่ยง

๑. แนวทางดำเนินงานและกลไกการบริหารความเสี่ยง

๑.๑ แนวทางดำเนินงาน ในการบริหารความเสี่ยงของ องค์การบริหารส่วนตำบลพุสสุวรรค์ แบ่งเป็น ๒ ระยะ ดังนี้

ระยะที่ ๑ การเริ่มต้นและพัฒนา

- ๑) กำหนดนโยบายหรือแนวทางในการบริหารความเสี่ยงของ องค์การบริหารส่วนตำบลพุสสุวรรค์
- ๒) ระบุปัจจัยเสี่ยง และประเมินโอกาส ผลกระทบจากปัจจัยเสี่ยง
- ๓) วิเคราะห์และจัดลำดับความสำคัญของปัจจัยเสี่ยงจากการดำเนินงาน
- ๔) จัดทำแผนบริหารจัดการความเสี่ยงของปัจจัยเสี่ยงที่อยู่ในระดับสูง (High) และสูงมาก (Extreme) รวมทั้งปัจจัยเสี่ยงที่อยู่ในระดับปานกลาง (Medium) ที่มีนัยสำคัญ
- ๕) สื่อสารทำความเข้าใจเกี่ยวกับแผนบริหารจัดการความเสี่ยงให้ผู้ปฏิบัติงานของ องค์การบริหารส่วนตำบลพุสสุวรรค์ รับทราบ และสามารถนำไปปฏิบัติได้
- ๖) รายงานความก้าวหน้าของการดำเนินงานตามแผนบริหารจัดการความเสี่ยง
- ๗) รายงานสรุปการประเมินผลความสำเร็จของการดำเนินการตามแผนบริหารจัดการความเสี่ยง

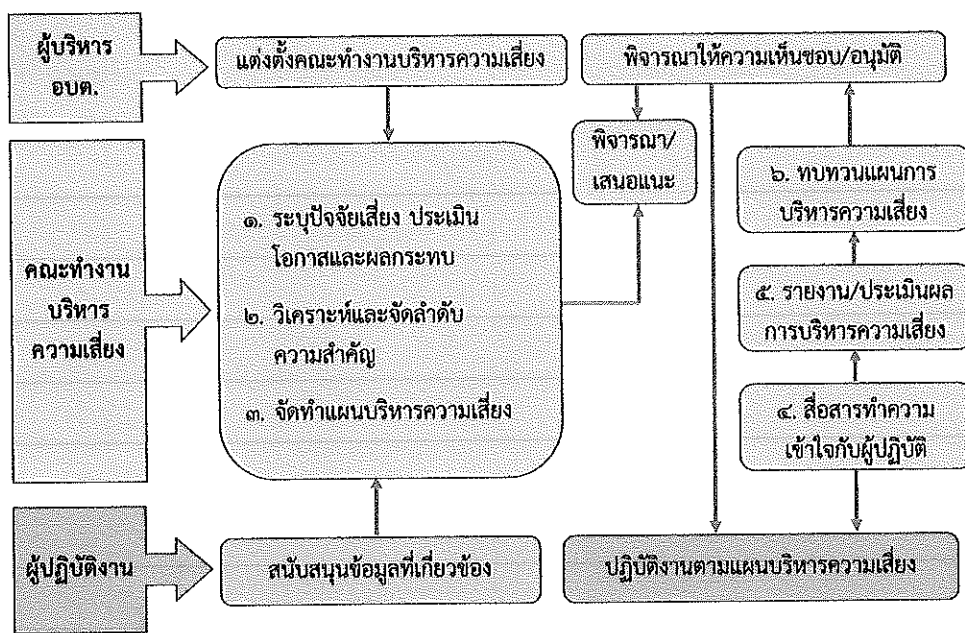
ระยะที่ ๒ การพัฒนาสู่ความยั่งยืน

- ๑) ทบทวนแผนบริหารจัดการความเสี่ยงในปีที่ผ่านมา
- ๒) พัฒนาระบบการบริหารความเสี่ยงสำหรับความเสี่ยงแต่ละประเภท
- ๓) ผลักดันให้มีการบริหารความเสี่ยงทั่วทั้งองค์กร
- ๔) พัฒนาขีดความสามารถบุคลากรในการดำเนินงานตามกระบวนการบริหารความเสี่ยง

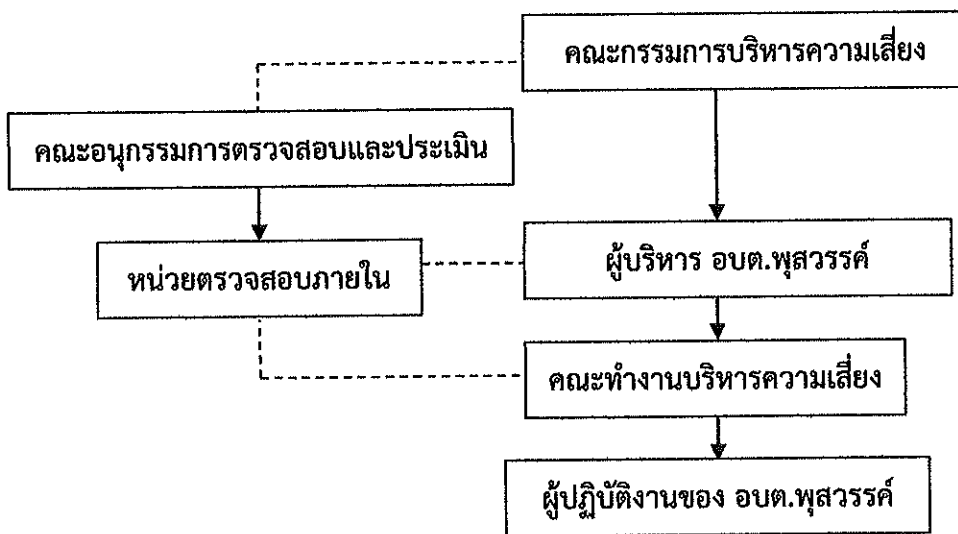
๑.๒ กลไกการบริหารความเสี่ยง ประกอบด้วย

- ๑) ผู้บริหารองค์การบริหารส่วนตำบล มีหน้าที่แต่งตั้งคณะกรรมการบริหารความเสี่ยง ส่งเสริมให้มีการบริหารจัดการความเสี่ยงอย่างมีประสิทธิภาพและเหมาะสม รวมทั้งพิจารณาให้ความเห็นชอบหรืออนุมัติแผนการบริหารความเสี่ยงเพื่อนำไปปฏิบัติต่อไป
- ๒) คณะกรรมการบริหารความเสี่ยง มีหน้าที่ดำเนินการให้มีระบบการบริหารความเสี่ยง จัดทำแผนบริหารจัดการความเสี่ยง รายงานและประเมินผลการดำเนินงานตามแผนการบริหารความเสี่ยง รวมทั้งทบทวนแผนการบริหารความเสี่ยงเพื่อปรับปรุงการดำเนินงานต่อไปในอนาคต
- ๓) ผู้ปฏิบัติงาน หรือเจ้าหน้าที่และพนักงานจ้าง องค์การบริหารส่วนตำบลพุสสุวรรค์ มีหน้าที่สนับสนุนข้อมูลที่เกี่ยวข้องให้กับคณะทำงานบริหารความเสี่ยง และให้ความร่วมมือในการปฏิบัติงานตามแผนบริหารจัดการความเสี่ยง

กลไกการบริหารความเสี่ยง



๒. โครงสร้างการบริหารความเสี่ยง



หน้าที่ความรับผิดชอบตามโครงสร้าง

โครงสร้างการบริหารความเสี่ยง ประกอบไปด้วย การกำกับดูแล การตัดสินใจ การจัดทำแผน การดำเนินการ การติดตามประเมินผล และการสอบทาน ซึ่งในแต่ละองค์ประกอบมีอำนาจหน้าที่ดังนี้

๒.๑ คณะกรรมการบริหารจัดการความเสี่ยงขององค์การบริหารส่วนตำบลพุดสวรรค์

- ๑) ส่งเสริมให้มีการดำเนินงานบริหารจัดการความเสี่ยงของ องค์การบริหารส่วนตำบลพุดสวรรค์
- ๒) ให้ความเห็นชอบและให้ข้อเสนอแนะต่อระบบและแผนการบริหารจัดการความเสี่ยง
- ๓) รับทราบผลการบริหารความเสี่ยงและเสนอแนะแนวทางการพัฒนา

๒.๒ คณะอนุกรรมการตรวจสอบและประเมิน

- ๑) ส่งเสริมและสนับสนุนให้การบริหารความเสี่ยงเป็นส่วนหนึ่งของการดำเนินงาน เพื่อเพิ่มมูลค่าให้กับองค์การ
- ๒) รับทราบผลการบริหารความเสี่ยงและให้ข้อเสนอแนะเพื่อพัฒนาระบบการบริหารความเสี่ยงของ องค์การบริหารส่วนตำบลพุดสวรรค์
- ๓) กำกับดูแลการพัฒนาและการปฏิบัติตามกรอบการบริหารความเสี่ยง

๒.๓ ผู้บริหารองค์การบริหารส่วนตำบล

- ๑) แต่งตั้งคณะกรรมการบริหารความเสี่ยงของ องค์การบริหารส่วนตำบลพุดสวรรค์
- ๒) ส่งเสริมและติดตามให้มีการบริหารความเสี่ยงอย่างมีประสิทธิภาพและเหมาะสม
- ๓) พิจารณาให้ความเห็นชอบและอนุมัติแผนการบริหารความเสี่ยง
- ๔) พิจารณาผลการบริหารความเสี่ยงและเสนอแนะแนวทางการพัฒนา

๒.๔ หน่วยตรวจสอบภายใน

- ๑) สอบทานกระบวนการบริหารความเสี่ยงของ องค์การบริหารส่วนตำบลพุดสวรรค์
- ๒) นำเสนอผลการบริหารความเสี่ยงให้คณะอนุกรรมการตรวจสอบและประเมินรับทราบ และให้ข้อเสนอแนะ

๒.๕ คณะทำงานบริหารความเสี่ยง

- ๑) จัดให้มีระบบและกระบวนการบริหารความเสี่ยงที่เป็นระบบมาตรฐานเดียวกันทั้ง องค์การ
- ๒) ดำเนินการตามกระบวนการบริหารความเสี่ยง และการปฏิบัติตามมาตรการลดและควบคุมความเสี่ยง
- ๓) รายงานและติดตามผลการดำเนินงานตามแผนการบริหารความเสี่ยงที่สำคัญ เสนอต่อผู้บริหารองค์การบริหารส่วนตำบลเพื่อพิจารณา

๒.๖ ผู้ปฏิบัติงานของ องค์การบริหารส่วนตำบลพุดสวรรค์

- ๑) สนับสนุนข้อมูลที่เกี่ยวข้องให้กับคณะทำงานบริหารความเสี่ยง
- ๒) ให้ความร่วมมือในการปฏิบัติงานตามแผนบริหารจัดการความเสี่ยง

๓. คณะทำงานบริหารความเสี่ยง

องค์การบริหารส่วนตำบลพุสวรรณ ได้มีการแต่งตั้งคณะทำงานบริหารความเสี่ยง ตามคำสั่ง
องค์การบริหารส่วนตำบลพุสวรรณ ที่ ลงวันที่ โดยมีองค์ประกอบและอำนาจ
หน้าที่ ดังต่อไปนี้

องค์ประกอบ

๑. นายอำนาจ พุ่มไสว	ตำแหน่ง รองนายก อบต. พุสวรรณ	เป็นประธานกรรมการ
๒. นายอุทัย อินแดง	ตำแหน่ง ปลัด อบต. พุสวรรณ	เป็นกรรมการ
๓. ว่าที่ร้อยตรีภาณุภูมิ เอี่ยมเพชร	ตำแหน่ง รองปลัด อบต. พุสวรรณ	เป็นกรรมการ
๔. นายณัฐพล แซ่ตั้ง	ตำแหน่ง หัวหน้าสำนักปลัด	เป็นกรรมการ
๕. นางสาวศิวรรจน์ บุญกุลธนพัฒน์	ตำแหน่ง ผู้อำนวยการกองการศึกษาฯ	เป็นกรรมการ
๖. นางปราณี สีนสมุทร	ตำแหน่ง นักวิชาการเงินและบัญชีฯ	เป็นกรรมการ
	รักษาราชการแทนผู้อำนวยการกองคลัง	
๗. นางสาววิภา เอี่ยมสะอาด	ตำแหน่ง นักพัฒนาชุมชนฯ	เป็นกรรมการ
	รักษาราชการแทนผู้อำนวยการกองสวัสดิการสังคม	
๘. นายจำลอง บุตรจันทร์	ตำแหน่ง นักวิเคราะห์นโยบายและแผนฯ	เป็นเลขานุการ

อำนาจหน้าที่

- ๑) จัดให้มีระบบและกระบวนการบริหารความเสี่ยงที่เป็นระบบมาตรฐานเดียวกันทั้งองค์กร
- ๒) ปฏิบัติตามขั้นตอนกระบวนการบริหารความเสี่ยง ได้แก่ การระบุความเสี่ยง การประเมินความเสี่ยง การจัดทำแผนบริหารจัดการความเสี่ยง และการปฏิบัติตามมาตรการลดและควบคุมความเสี่ยง
- ๓) รายงานและติดตามผลการดำเนินงานตามแผนการบริหารความเสี่ยงที่สำคัญขององค์การบริหารส่วนตำบลพุสวรรณ เสนอต่อผู้บริหารองค์การบริหารส่วนตำบลพุสวรรณ

บทที่ ๔ กระบวนการบริหารความเสี่ยง

กระบวนการบริหารความเสี่ยง เป็นกระบวนการที่ใช้ในการระบุ วิเคราะห์ ประเมิน และจัดลำดับ ความเสี่ยงที่มีผลกระทบต่อการบรรลุวัตถุประสงค์ในการดำเนินงานขององค์กร รวมทั้งการจัดทำ แผนบริหารจัดการความเสี่ยง โดยกำหนดแนวทางการควบคุมเพื่อป้องกันหรือลดความเสี่ยงให้อยู่ในระดับ ที่ยอมรับได้ ซึ่งองค์การบริหารส่วนตำบลพยุหะสุวรรค์ มีขั้นตอนหรือกระบวนการบริหารความเสี่ยง ๖ ขั้นตอนหลัก ดังนี้

๑. ระบุความเสี่ยง เป็นการระบุเหตุการณ์ใดๆ ทั้งที่มีผลดี และผลเสียต่อการบรรลุวัตถุประสงค์ โดยต้องระบุได้ด้วยว่าเหตุการณ์นั้นจะเกิดที่ไหน เมื่อใด และเกิดขึ้นได้อย่างไร

๒. ประเมินความเสี่ยง เป็นการวิเคราะห์ความเสี่ยง และจัดลำดับความเสี่ยง โดยพิจารณาจาก การประเมินโอกาสที่จะเกิดความเสี่ยง และความรุนแรงของผลกระทบจากเหตุการณ์ความเสี่ยง โดยอาศัย เกณฑ์มาตรฐานที่ได้กำหนดไว้ ทำให้การตัดสินใจจัดการกับความเสี่ยงเป็นไปอย่างเหมาะสม

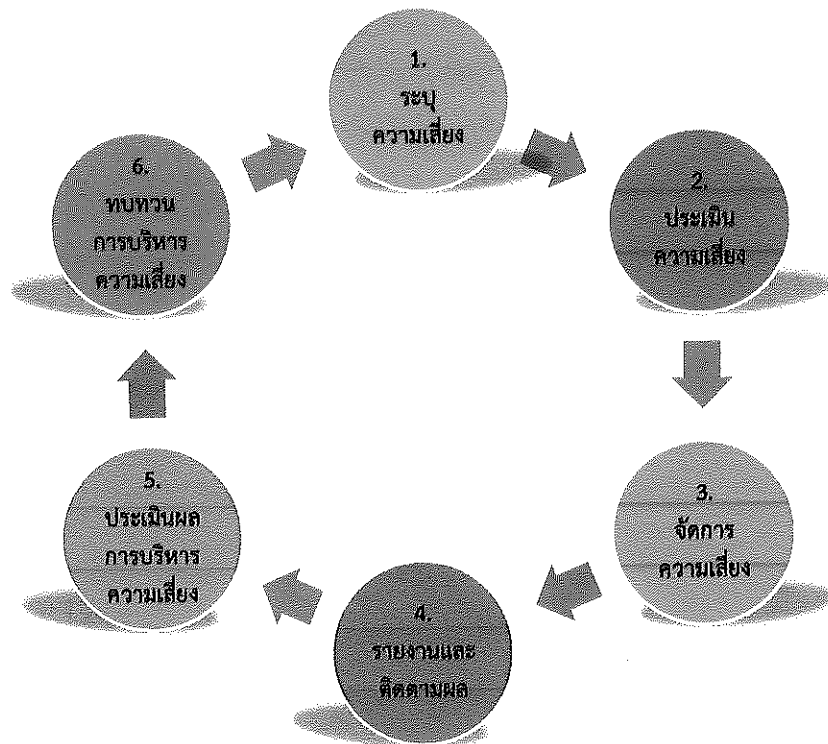
๓. จัดการความเสี่ยง เป็นการกำหนดมาตรการ หรือแผนปฏิบัติการในการจัดการ และควบคุม ความเสี่ยงที่สูง (High) และสูงมาก (Extreme) นั้นให้ลดลง ให้อยู่ในระดับที่ยอมรับได้ สามารถปฏิบัติ ได้จริง และควรต้องพิจารณาถึงความคุ้มค่าในด้านค่าใช้จ่ายและต้นทุนที่ต้องใช้ลงทุนในการกำหนด มาตรการหรือแผนปฏิบัติการนั้นกับประโยชน์ที่จะได้รับด้วย

๔. รายงานและติดตามผล เป็นการรายงานและติดตามผลการดำเนินงานตามแผนบริหาร จัดการความเสี่ยงที่ได้ดำเนินการทั้งหมดตามลำดับให้ฝ่ายบริหารรับทราบและให้ความเห็นชอบดำเนินการ ตามแผนบริหารจัดการความเสี่ยง

๕. ประเมินผลการบริหารความเสี่ยง เป็นการประเมินการบริหารความเสี่ยงประจำปี เพื่อให้ มั่นใจว่าองค์กรมีการบริหารความเสี่ยงเป็นไปอย่างเหมาะสม เพียงพอ ถูกต้อง และมีประสิทธิผล มาตรการ หรือกลไกการควบคุมความเสี่ยง (Control Activity) ที่ดำเนินการสามารถลดและควบคุมความเสี่ยง ที่เกิดขึ้นได้จริงและอยู่ในระดับที่ยอมรับได้ หรือต้องจัดทำมาตรการหรือตัวควบคุมอื่นเพิ่มเติม เพื่อให้ ความเสี่ยงที่ยังเหลืออยู่หลังมีการจัดการ (Residual Risk) อยู่ในระดับที่ยอมรับได้ และให้องค์กรมีการ บริหารความเสี่ยงอย่างต่อเนื่อง

๖. ทบทวนการบริหารความเสี่ยง เป็นการทบทวนประสิทธิภาพของแนวการบริหาร ความเสี่ยง ในทุกขั้นตอน เพื่อพัฒนาระบบให้ดียิ่งขึ้น

กระบวนการบริหารความเสี่ยงขององค์การบริหารส่วนตำบลพยุหะสุวรรค์



๑. การระบุความเสี่ยง

เป็นกระบวนการที่ผู้บริหารและผู้ปฏิบัติงาน ร่วมกันระบุความเสี่ยงและปัจจัยเสี่ยง โดยต้องคำนึงถึงความเสี่ยงที่มีสาเหตุมาจากปัจจัยทั้งภายในและภายนอก ปัจจัยเหล่านี้มีผลกระทบต่อวัตถุประสงค์และเป้าหมายขององค์กร หรือผลการปฏิบัติงานทั้งในระดับองค์กรและระดับกิจกรรม ในการระบุปัจจัยเสี่ยงจะต้องพิจารณาว่ามีเหตุการณ์ใดหรือกิจกรรมใดของกระบวนการปฏิบัติงานที่อาจเกิดความผิดพลาด ความเสียหายและไม่บรรลุวัตถุประสงค์ที่กำหนด รวมทั้งมีทรัพย์สินใดที่จำเป็นต้องได้รับการดูแลป้องกันรักษา ดังนั้นจึงจำเป็นต้องเข้าใจในความหมายของ “ความเสี่ยง (Risk)” “ปัจจัยเสี่ยง (Risk Factor)” และ “ประเภทความเสี่ยง” ก่อนที่จะดำเนินการระบุความเสี่ยงได้อย่างเหมาะสม

๑.๑ ความเสี่ยง (Risk)

หมายถึง เหตุการณ์หรือการกระทำใดๆ ที่อาจเกิดขึ้นภายใต้สถานการณ์ที่ไม่แน่นอนและจะส่งผลกระทบต่อหรือสร้างความเสียหาย (ทั้งที่เป็นตัวเงินและไม่เป็นตัวเงิน) หรือก่อให้เกิดความล้มเหลวหรือลดโอกาสที่จะบรรลุเป้าหมายตามภารกิจหลักขององค์กร และเป้าหมายตามแผนปฏิบัติงาน

๑.๒ ปัจจัยเสี่ยง (Risk Factor)

หมายถึง ต้นเหตุ หรือสาเหตุที่มาของความเสี่ยง ที่จะทำให้ไม่บรรลุวัตถุประสงค์ที่กำหนดไว้ โดยต้องระบุได้ด้วยว่าเหตุการณ์นั้นจะเกิดที่ไหน เมื่อใด และเกิดขึ้นได้อย่างไร และทำไม ทั้งนี้สาเหตุของความเสี่ยงที่ระบุควรเป็นสาเหตุที่แท้จริง เพื่อจะได้วิเคราะห์และกำหนดมาตรการลดความเสี่ยงในภายหลัง ได้อย่างถูกต้อง โดยปัจจัยเสี่ยงแบ่งได้ ๒ ด้าน ดังนี้

๑) ปัจจัยเสี่ยงภายนอก คือ ความเสี่ยงที่ไม่สามารถควบคุมการเกิดได้โดยองค์กร เช่น เศรษฐกิจ สังคม วัฒนธรรม การเมือง กฎหมาย กลุ่มภาคีเครือข่าย เทคโนโลยี ภัยธรรมชาติ สิ่งแวดล้อม

๒) ปัจจัยเสี่ยงภายใน คือ ความเสี่ยงที่สามารถควบคุมได้โดยองค์กร เช่น กฎระเบียบ ข้อบังคับภายในองค์กร วัฒนธรรมองค์กร นโยบายการบริหารและการจัดการ ความรู้/ความสามารถของ บุคลากร กระบวนการทำงาน ข้อมูล/ระบบสารสนเทศ เครื่องมือ/อุปกรณ์

๑.๓ ประเภทความเสี่ยง

แบ่งเป็น ๔ ประเภท ได้แก่

๑) ความเสี่ยงเชิงยุทธศาสตร์ (Strategic Risk) หมายถึง ความเสี่ยงที่เกี่ยวข้องกับ กลยุทธ์ เป้าหมาย พันธกิจ ในภาพรวมขององค์กร ที่อาจก่อให้เกิดการเปลี่ยนแปลงหรือการไม่บรรลุผล ตามเป้าหมายในแต่ละประเด็นยุทธศาสตร์ขององค์กร

๒) ความเสี่ยงด้านการปฏิบัติงาน (Operational Risk) เป็นความเสี่ยงที่เกี่ยวข้องกับ ประเด็นปัญหาการปฏิบัติงานประจำวัน หรือการดำเนินงานปกติที่องค์กรต้องเผชิญเพื่อให้บรรลุ วัตถุประสงค์เชิงกลยุทธ์ ความเสี่ยงด้านนี้ เช่น การปฏิบัติงานไม่เป็นไปตามแผนปฏิบัติงานโดยไม่มีผังการ ปฏิบัติงานที่ชัดเจน หรือไม่มีการมอบหมายอำนาจหน้าที่ความรับผิดชอบ บุคลากรขาดแรงจูงใจในการ ปฏิบัติงาน เป็นต้น

๓) ความเสี่ยงด้านการเงิน (Financial Risk) เป็นความเสี่ยงที่เกี่ยวข้องกับการบริหาร และควบคุมทางการเงินและการงบประมาณขององค์กรให้เป็นไปอย่างมีประสิทธิภาพ ผลกระทบการเงิน ที่เกิดจากปัจจัยภายนอก เช่น ข้อบังคับเกี่ยวกับรายงานทางการเงินของหน่วยงานที่เกี่ยวข้อง ได้แก่ กรมบัญชีกลาง สำนักงานการตรวจเงินแผ่นดิน สำนักงานงบประมาณ กรมส่งเสริมการปกครองท้องถิ่น รวมทั้ง การจัดสรรงบประมาณไม่เหมาะสม เป็นต้น

๔) ความเสี่ยงด้านการปฏิบัติตามกฎหมาย ระเบียบ ข้อบังคับ (Compliance Risk) เป็นความเสี่ยงที่เกี่ยวข้องกับประเด็นข้อกฎหมาย ระเบียบ แนวทางการปฏิบัติงานในการให้บริการ ผู้รับบริการหรือผู้มีส่วนได้เสีย การป้องกันข้อมูลรวมถึงประเด็นทางด้านกฎระเบียบอื่นๆ

การระบุความเสี่ยงควรเริ่มด้วยการแจกแจงกระบวนการปฏิบัติงานที่จะทำให้บรรลุวัตถุประสงค์ ที่กำหนดไว้ แล้วจึงระบุปัจจัยเสี่ยงที่มีผลกระทบต่อกระบวนการปฏิบัติงานนั้นๆ ทำให้เกิดความผิดพลาด ความเสียหาย และเสียโอกาสปัจจัยเสี่ยงนั้นควรจะเป็นต้นเหตุที่แท้จริง เพื่อที่จะสามารถนำไปใช้ประโยชน์ ในการหามาตรการลดความเสี่ยงในภายหลังได้ ทั้งนี้ การระบุความเสี่ยง สามารถดำเนินการได้หลายวิธี เช่น จากการใช้วิเคราะห์กระบวนการทำงาน การวิเคราะห์ทบทวนผลการปฏิบัติงานที่ผ่านมา การประชุม เชิงปฏิบัติการ การระดมสมอง การเปรียบเทียบกับองค์กรอื่น การสัมภาษณ์ แบบสอบถาม เป็นต้น

๒. การประเมินความเสี่ยง

การประเมินความเสี่ยงเป็นกระบวนการที่ประกอบด้วย การวิเคราะห์ การประเมิน และการจัดระดับความเสี่ยง ที่มีผลกระทบต่อการบริหารลู่ชีวิตคู่ประสงค์ของกระบวนการทำงานของหน่วยงานหรือขององค์กร ซึ่งประกอบด้วย ๔ ขั้นตอน ดังนี้

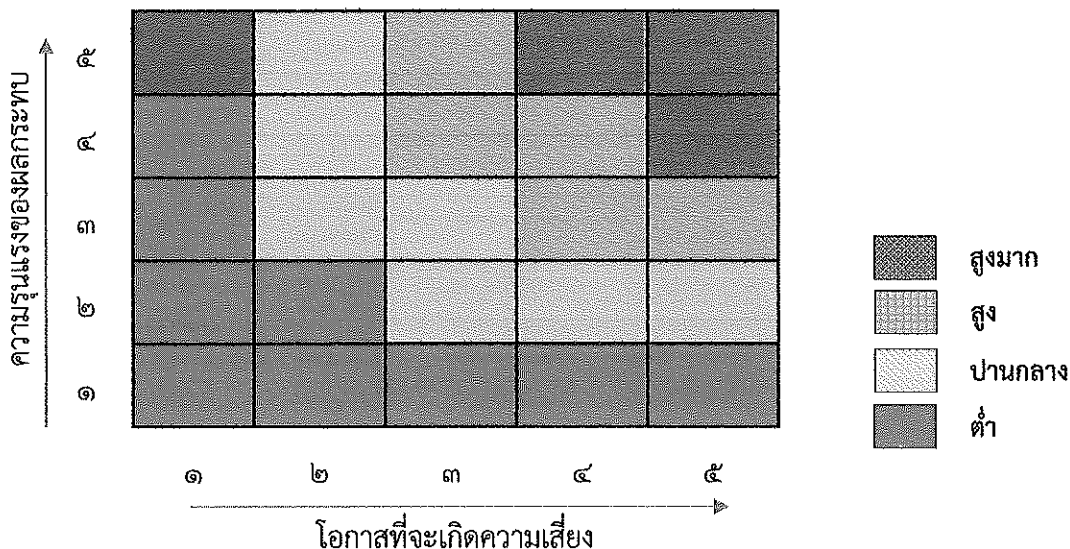
๒.๑ การกำหนดเกณฑ์การประเมินมาตรฐาน

เป็นการกำหนดเกณฑ์ที่จะใช้ในการประเมินความเสี่ยง ได้แก่ ระดับโอกาสที่จะเกิดความเสี่ยง (Likelihood) ระดับความรุนแรงของผลกระทบ (Impact) และระดับของความเสี่ยง (Degree of Risk) โดยคณะกรรมการบริหารความเสี่ยงได้กำหนดหลักเกณฑ์ในการให้คะแนน ระดับโอกาสที่จะเกิดความเสี่ยง (Likelihood) และระดับความรุนแรงของผลกระทบ (Impact) ไว้ ๕ ระดับ คือ น้อยมาก น้อย ปานกลาง สูง และ สูงมาก ดังนี้

หลักเกณฑ์การให้คะแนนโอกาสที่จะเกิดความเสี่ยงและความรุนแรงของผลกระทบ

ประเด็นที่พิจารณา	ระดับคะแนน				
	๑ = น้อยมาก	๒ = น้อย	๓ = ปานกลาง	๔ = สูง	๕ = สูงมาก
โอกาสที่จะเกิดความเสี่ยง					
ความถี่ในการเกิดเหตุการณ์หรือข้อผิดพลาดในการปฏิบัติงาน (เฉลี่ย : ปี/ครั้ง)	๕ ปี/ครั้ง	๒-๓ ปี/ครั้ง	๑ ปี/ครั้ง	๑-๖ เดือน/ครั้ง ไม่เกิน ๕ ครั้ง/ปี	๑ เดือน/ครั้ง หรือมากกว่า
โอกาสที่จะเกิดเหตุการณ์	น้อยที่สุด	น้อย	ปานกลาง	สูง	สูงมาก
ความรุนแรงของผลกระทบ					
มูลค่าความเสียหาย	< ๑ หมื่นบาท	๑ - ๕ หมื่นบาท	๕ หมื่นบาท - ๒ แสนบาท	๒ แสนบาท - ๑ ล้านบาท	> ๑ ล้านบาท
อันตรายต่อชีวิต	เดือดร้อนรำคาญ	บาดเจ็บเล็กน้อย	บาดเจ็บต้องรักษา	บาดเจ็บสาหัส	อันตรายถึงชีวิต
ผลกระทบต่อภาพลักษณ์/ การดำเนินงานของหน่วยงาน	น้อยมาก	น้อย	ปานกลาง	สูง	สูงมาก

ส่วนระดับของความเสียหาย (Degree of Risk) จะพิจารณาจากความสัมพันธ์ระหว่าง โอกาสที่จะเกิดความเสี่ยง และ ผลกระทบของความเสี่ยงต่อองค์กร ว่าจะก่อให้เกิดความเสี่ยงในระดับใด โดยได้กำหนดเกณฑ์ไว้ ๔ ระดับ ได้แก่ สูงมาก สูง ปานกลาง และ ต่ำ



๒.๒ การประเมินโอกาสและผลกระทบของความเสี่ยง

เป็นการนำความเสี่ยงและปัจจัยเสี่ยงแต่ละปัจจัยที่ระบุไว้มาประเมินโอกาส (Likelihood) ที่จะเกิดเหตุการณ์ความเสี่ยงต่างๆ และประเมินระดับความรุนแรงของผลกระทบหรือมูลค่าความเสียหาย (Impact) จากความเสี่ยง เพื่อให้เห็นถึงระดับของความเสี่ยงที่แตกต่างกัน ทำให้สามารถกำหนดการควบคุมความเสี่ยงได้อย่างเหมาะสม ซึ่งจะช่วยให้สามารถวางแผนและจัดสรรทรัพยากรได้อย่างถูกต้อง ภายใต้งบประมาณ กำลังคน หรือเวลาที่มีจำกัด โดยอาศัยเกณฑ์มาตรฐานที่กำหนดไว้ข้างต้น ซึ่งมีขั้นตอนดำเนินการ ดังนี้

- ๑) พิจารณาโอกาส/ความถี่ ในการเกิดเหตุการณ์ต่างๆ (Likelihood) ว่ามีโอกาส/ความถี่ที่จะเกิดนั้นมากน้อยเพียงใด ตามเกณฑ์มาตรฐานที่กำหนด
- ๒) พิจารณาความรุนแรงของผลกระทบของความเสี่ยง (Impact) ที่มีผลต่อหน่วยงาน ว่ามีระดับความรุนแรง หรือมีความเสียหายเพียงใด ตามเกณฑ์มาตรฐานที่กำหนด

๒.๓ การวิเคราะห์ความเสี่ยง

เมื่อพิจารณาโอกาส/ความถี่ที่จะเกิดเหตุการณ์ความเสี่ยง (Likelihood) และความรุนแรงของผลกระทบ (Impact) ของแต่ละปัจจัยเสี่ยงแล้วให้นำผลที่ได้มาพิจารณาความสัมพันธ์ระหว่างโอกาสที่จะเกิดความเสี่ยง และผลกระทบของความเสี่ยง ว่าก่อให้เกิดระดับของความเสี่ยงในระดับใด

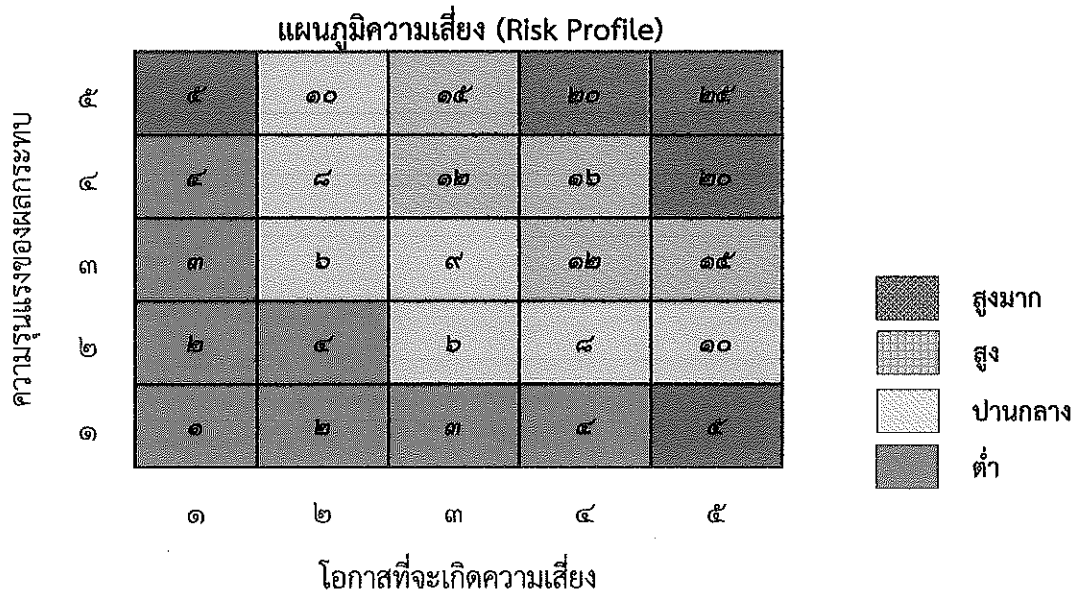
ระดับความเสี่ยง = โอกาสในการเกิดเหตุการณ์ต่างๆ x ความรุนแรงของเหตุการณ์ต่างๆ (Likelihood x Impact) ซึ่งจัดแบ่งเป็น ๔ ระดับ สามารถแสดงเป็นแผนภูมิความเสี่ยง (Risk Profile) แบ่งพื้นที่เป็น ๔ ส่วน ซึ่งใช้เกณฑ์ในการจัดแบ่ง ดังนี้

- ๑) ระดับความเสี่ยงต่ำ (Low) คะแนนระดับความเสี่ยง ๑ - ๕ คะแนน โดยทั่วไปความเสี่ยงในระดับนี้ให้ถือว่าเป็นความเสี่ยงที่ไม่มีนัยสำคัญต่อการดำเนินงาน ความเสี่ยงที่เกิดขึ้นนั้นสามารถยอมรับได้ภายใต้การควบคุมที่มีอยู่ในปัจจุบัน ซึ่งไม่ต้องดำเนินการใดๆ เพิ่มเติม

๒) ระดับความเสี่ยงปานกลาง (Medium) คะแนนระดับความเสี่ยง ๖ - ๑๐ คะแนน ยอมรับความเสี่ยงแต่ต้องมีแผนควบคุมความเสี่ยง ความเสี่ยงในระดับนี้ถือว่าเป็นความเสี่ยงที่ยอมรับได้ แต่ต้องมีการจัดการเพิ่มเติม

๓) ระดับความเสี่ยงสูง (High) คะแนนระดับความเสี่ยง ๑๑ - ๑๖ คะแนน ต้องมีแผนลดความเสี่ยง เพื่อให้ความเสี่ยงนั้นลดลงให้อยู่ในระดับที่ยอมรับได้

๔) ระดับความเสี่ยงสูงมาก (Extreme) คะแนนระดับความเสี่ยง ๑๗ - ๒๕ คะแนน ต้องมีแผนลดความเสี่ยงและประเมินซ้ำ หรืออาจต้องถ่ายโอนความเสี่ยง



การประเมินความเสี่ยง (ปีงบประมาณ พ.ศ.๒๕๖๕)
องค์การบริหารส่วนตำบลสุพรรณบุรี อำเภอแก่งกระจาน จังหวัดเพชรบุรี

ความเสี่ยง	ผลกระทบ/ ความเสียหายที่อาจ เกิดขึ้น	ปัจจัยเสี่ยง/สาเหตุ	ประเภทความ เสี่ยง	โอกาส/ ความถี่	ผลกระทบ/ ความรุนแรง	คะแนน ความเสี่ยง	ระดับ ความเสี่ยง	ผู้รับผิดชอบ
๑. การปฏิบัติตามกฎหมาย ระเบียบ หนังสือสั่งการและแนว ทางการปฏิบัติงานตามอำนาจ หน้าที่ขององค์กรปกครองส่วน ท้องถิ่น	ข้อผิดพลาดและความไม่ ครบถ้วนของกระบวนการ ปฏิบัติงานตามอำนาจ หน้าที่ขององค์กรปกครอง ส่วนท้องถิ่น	การพัฒนาความรู้ของบุคลากรในสังกัด	ด้านการปฏิบัติงาน	๓	๔	๑๒	สูง	ทุกส่วนราชการ
๒. ตำแหน่งตามแผนอัตรากำลัง มีไม่ครบจำนวนที่กำหนด ทำให้ ต้องกระจายบุคลากรของส่วน ราชการต่างๆ เพื่อปฏิบัติงานแทน ในตำแหน่งที่ว่าง	ข้อผิดพลาดและความไม่ ครบถ้วนของกระบวนการ ปฏิบัติงาน และ ภาระหน้าที่ที่ผู้ปฏิบัติงาน เหล่านั้นต้องรับเพิ่มขึ้น	ระยะเวลาในการสรรหา/บัญชีที่สรรหา ไม่ได้/การรับโอน (ย้าย) พนักงานส่วน ท้องถิ่น	ด้านการปฏิบัติงาน	๓	๕	๑๕	สูง	สำนักปลัด

๓. การจัดการความเสี่ยง

เป็นการกำหนดแนวทางตอบสนองความเสี่ยง ซึ่งมีหลายวิธีและสามารถปรับเปลี่ยนให้เหมาะสมกับสถานการณ์ ขึ้นอยู่กับดุลยพินิจของผู้รับผิดชอบ แต่ทั้งนี้วิธีการจัดการความเสี่ยงต้องคุ้มค่ากับการลดระดับผลกระทบที่เกิดจากความเสี่ยงนั้น โดยทางเลือกหรือวิธีการจัดการความเสี่ยง ประกอบด้วย ๔ แนวทางหลัก คือ

๑) การยอมรับ (Take) หมายถึง การที่ความเสี่ยงนั้นสามารถยอมรับได้ภายใต้การควบคุมที่มีอยู่ ซึ่งไม่ต้องดำเนินการใดๆ เช่น กรณีที่มีความเสี่ยงในระดับไม่รุนแรงและไม่คุ้มค่าที่จะดำเนินการใดๆ ให้ขออนุมัติหลักการรับความเสี่ยงไว้และไม่ดำเนินการใดๆ แต่ควรมีมาตรการติดตามอย่างใกล้ชิดเพื่อรองรับผลที่จะเกิดขึ้น

๒) การลดหรือควบคุมความเสี่ยง (Treat) หมายถึง การลดโอกาสที่จะเกิดขึ้น หรือลดความเสียหาย โดยการจัดระบบการควบคุม หรือเปลี่ยนแปลงขั้นตอนบางส่วนของกิจกรรมหรือโครงการที่นำไปสู่เหตุการณ์ที่เป็นความเสี่ยง เพื่อให้มีการควบคุมที่เพียงพอและเหมาะสม เช่น การปรับปรุงกระบวนการดำเนินงาน การจัดอบรมเพิ่มทักษะในการทำงานให้กับพนักงาน และการจัดทำคู่มือการปฏิบัติงาน เป็นต้น

๓) การหยุดหรือหลีกเลี่ยงความเสี่ยง (Terminate) หมายถึง ความเสี่ยงที่ไม่สามารถยอมรับและต้องจัดการให้ความเสี่ยงนั้นไปอยู่นอกเงื่อนไขการดำเนินงาน โดยมีวิธีการจัดการความเสี่ยงในกลุ่มนี้ เช่น การหยุดหรือยกเลิกการดำเนินงานหรือกิจกรรมที่ก่อให้เกิดความเสี่ยงนั้น

๔) การถ่ายโอนความเสี่ยง (Transfer) หมายถึง ความเสี่ยงที่สามารถโอนไปให้ผู้อื่นได้ เช่น การจ้างบุคคลภายนอกหรือการจ้างบริษัทภายนอกมาจัดการในงานบางอย่างแทนองค์ประกอบส่วนท้องถิ่น เช่น งานออกแบบและควบคุมงานก่อสร้าง งานที่ปรึกษา งานรักษาความปลอดภัย เป็นต้น

เมื่อเลือกวิธีการหรือมาตรการที่เหมาะสมที่จะใช้จัดการความเสี่ยงแล้ว ต้องมีการจัดทำแผนบริหารจัดการความเสี่ยงเพื่อกำหนดมาตรการหรือแผนปฏิบัติการในการจัดการและควบคุมความเสี่ยงที่สูง (High) และสูงมาก (Extreme) นั้นให้ลดลง ให้อยู่ในระดับที่ยอมรับได้ สามารถปฏิบัติได้จริง และให้สามารถติดตามและประเมินผลการจัดการความเสี่ยงนั้นได้ รวมทั้งต้องพิจารณาถึงความคุ้มค่าในด้านค่าใช้จ่ายและต้นทุนที่ต้องใช้ลงทุนในการกำหนดมาตรการหรือแผนปฏิบัติการนั้นกับประโยชน์ที่จะได้รับด้วย

การจัดการความเสี่ยง (ปีงบประมาณ พ.ศ.๒๕๖๕)
องค์การบริหารส่วนตำบลสุพรรณบุรี อำเภอแก่งกระจาน จังหวัดเพชรบุรี

ความเสี่ยง	วิธีจัดการความเสี่ยง	รายละเอียดการจัดการ	ทางเลือกที่เหมาะสม	ผู้รับผิดชอบ
ความเสี่ยงด้านการปฏิบัติงาน (Operational Risk)				
๑. การปฏิบัติตามกฎหมาย ระเบียบ หนังสือสั่งการและแนวทางการปฏิบัติงานตามอำนาจหน้าที่ขององค์กรปกครองส่วนท้องถิ่น	การหลีกเลี่ยงความเสี่ยง การลดหรือควบคุมความเสี่ยง	ไม่ควรหลีกเลี่ยงความเสี่ยงนี้ ๑. จัดกิจกรรมอบรมส่งเสริมความรู้ ในการปฏิบัติงาน ตามกฎหมาย ระเบียบ หนังสือสั่งการและแนวทางการปฏิบัติงานตามอำนาจหน้าที่ขององค์กรปกครองส่วนท้องถิ่น ๒. ส่งบุคลากรในสังกัดเข้ารับการฝึกอบรม ๓. จัดประชุมชี้แจง/แนะนำแนวทางการปฏิบัติงานเป็นประจำ	การลดหรือควบคุมความเสี่ยง	ทุกส่วนราชการ
๒. ตำแหน่งตามแผนอัตรากำลัง มีไม่ครบจำนวนที่กำหนด ทำให้ต้องกระจายบุคลากรของส่วนราชการต่างๆ เพื่อปฏิบัติงานแทนในตำแหน่งที่ว่าง	การรับความเสี่ยงไว้เอง การถ่ายโอนความเสี่ยง การหลีกเลี่ยงความเสี่ยง การลดหรือควบคุมความเสี่ยง การรับความเสี่ยงไว้เอง การถ่ายโอนความเสี่ยง	ไม่ควรรับความเสี่ยงไว้เอง ไม่ควรถ่ายโอนความเสี่ยง ไม่ควรถักความเสี่ยงความเสี่ยงนี้ สรรหาบุคลากรให้ครบถ้วนตามตำแหน่งที่กำหนดไว้แผนอัตรากำลัง	การลดหรือควบคุมความเสี่ยง	สำนักปลัด

๔. การรายงานและติดตามผล

หลังจากจัดทำแผนบริหารจัดการความเสี่ยงและมีการดำเนินงานตามแผนแล้ว จะต้องมีการรายงานและติดตามผลเป็นระยะ เพื่อให้เกิดความมั่นใจว่าได้มีการดำเนินงานไปอย่างถูกต้องและเหมาะสม โดยมีเป้าหมายในการติดตามผล คือ เป็นการประเมินคุณภาพและความเหมาะสมของวิธีการจัดการความเสี่ยง รวมทั้งติดตามผลการจัดการความเสี่ยงที่ได้มีการดำเนินการไปแล้วว่าบรรลุผลตามวัตถุประสงค์ของการบริหารความเสี่ยงหรือไม่ โดยหน่วยงานต้องสอบถามดูว่า วิธีการบริหารจัดการความเสี่ยงใดมีประสิทธิภาพดีก็ให้ดำเนินการต่อไป หรือวิธีการบริหารจัดการความเสี่ยงใดควรปรับเปลี่ยน และนำผลการติดตามไปรายงานให้ผู้บริหารองค์การบริหารส่วนตำบลพุทธสวรรค์ทราบตามแบบรายงานที่ได้กล่าวไว้ข้างต้น ทั้งนี้กระบวนการสอบถามอาจกำหนดข้อมูลที่ต้องติดตาม หรืออาจทำ Check List การติดตาม พร้อมทั้งกำหนดความถี่ในการติดตามผล โดยสามารถติดตามผลได้ใน ๒ ลักษณะ คือ

๑) การติดตามผลเป็นรายครั้ง (Separate Monitoring) เป็นการติดตาม ตามรอบระยะเวลาที่กำหนด เช่น ทุก ๓ เดือน ๖ เดือน ๙ เดือน หรือทุกสิ้นปี เป็นต้น

๒) การติดตามผลในระหว่างการปฏิบัติงาน (Ongoing Monitoring) เป็นการติดตามที่รวมอยู่ใน การดำเนินงานต่างๆ ตามปกติของหน่วยงาน

๕. การประเมินผลการบริหารความเสี่ยง

คณะทำงานบริหารความเสี่ยง จะต้องทำสรุปรายงานผลและประเมินผลการบริหารความเสี่ยง ประจำปีต่อคณะกรรมการบริหารจัดการความเสี่ยงองค์การบริหารส่วนตำบลพุทธสวรรค์ เพื่อให้มั่นใจว่า องค์การบริหารส่วนตำบลพุทธสวรรค์ มีการบริหารความเสี่ยงเป็นไปอย่างเหมาะสม เพียงพอ ถูกต้อง และมีประสิทธิผล มาตรการหรือกลไกการควบคุมความเสี่ยงที่ดำเนินการ สามารถลดและควบคุม ความเสี่ยงที่เกิดขึ้นได้จริงและอยู่ในระดับที่ยอมรับได้ หรือต้องจัดหามาตรการหรือตัวควบคุมอื่นเพิ่มเติม เพื่อให้ความเสี่ยงที่ยังเหลืออยู่หลังมีการจัดการ อยู่ในระดับที่ยอมรับได้ และให้องค์กรมีการบริหาร ความเสี่ยงอย่างต่อเนื่องจนเป็นวัฒนธรรมในการปฏิบัติงานขององค์กร

๖. การทบทวนการบริหารความเสี่ยง

การทบทวนแผนบริหารจัดการความเสี่ยง เป็นการทบทวนประสิทธิภาพของแนวการบริหาร ความเสี่ยงในทุกขั้นตอน เพื่อการปรับปรุงและพัฒนาแผนงานในการบริหารความเสี่ยงให้ทันสมัย และเหมาะสมกับการปฏิบัติงานจริงเป็นประจำทุกปี

บทที่ ๕ แผนบริหารจัดการความเสี่ยง

ในปีงบประมาณ พ.ศ.๒๕๖๕ องค์การบริหารส่วนตำบลพุดสวรรค์ ได้ดำเนินการวิเคราะห์และจัดทำแผนบริหารจัดการความเสี่ยงเพื่อเตรียมการรองรับสถานะการเปลี่ยนแปลงที่จะเกิดขึ้น โดยพิจารณา ทบทวนจากรายงานผลการดำเนินงานตามระบบควบคุมภายในของปีงบประมาณ พ.ศ.๒๕๖๔ รวมถึง ข้อเสนอแนะจากผู้บริหารองค์การบริหารส่วนตำบลพุดสวรรค์ และคัดเลือกความเสี่ยงในระดับปานกลางขึ้นไปจนถึงความเสี่ยงในระดับสูงมาก เพื่อกำหนดมาตรการหรือแผนปฏิบัติการในการจัดการและควบคุม ความเสี่ยงที่สูงมาก (Extreme) และสูง (High) นั้นให้ลดลงมาอยู่ในระดับที่ยอมรับได้ สำหรับความเสี่ยง ในระดับปานกลาง (Medium) ก็มีมาตรการควบคุม เพื่อป้องกันไม่ให้เกิดผลกระทบต่อเป้าหมาย ซึ่งการ ดำเนินการตามมาตรการลดความเสี่ยงได้พิจารณาถึงความคุ้มค่าในด้านค่าใช้จ่ายและต้นทุนที่ต้องใช้ กับประโยชน์ที่จะได้รับด้วย โดยแผนบริหารจัดการความเสี่ยงประจำปีงบประมาณ พ.ศ.๒๕๖๕ ของ องค์การบริหารส่วนตำบลพุดสวรรค์ มีองค์ประกอบที่สำคัญดังนี้

- ๑) วิธีการดำเนินงาน (กิจกรรมการควบคุม/จัดการความเสี่ยง)
- ๒) ผู้รับผิดชอบ (สำนัก กอง ฝ่ายหรือกลุ่มงาน) ในแต่ละกิจกรรมของแผนบริหารจัดการ ความเสี่ยง
- ๓) งบประมาณที่ใช้ดำเนินการ
- ๔) กำหนดระยะเวลาดำเนินการของแผนงานนั้น

โดยมีรายละเอียดแผนบริหารจัดการความเสี่ยงของ องค์การบริหารส่วนตำบลพุดสวรรค์ ตามแบบ RMa



คำสั่งองค์การบริหารส่วนตำบลพุดสวรรค์
ที่ ๐๖๙ / ๒๕๖๕

เรื่อง แต่งตั้งคณะกรรมการบริหารจัดการความเสี่ยง

ตามพระราชบัญญัติวินัยการเงินการคลังของรัฐ พ.ศ.๒๕๖๑ หมวด ๔ การบัญชี การรายงานและการตรวจสอบ มาตรา ๗๙ บัญญัติให้หน่วยงานของรัฐจัดให้มีการตรวจสอบภายใน การควบคุมภายในและการบริหารจัดการความเสี่ยง โดยให้ถือปฏิบัติตามมาตรฐานและหลักเกณฑ์ที่กระทรวงการคลังกำหนด นั้น

เพื่อให้การปฏิบัติการบริหารจัดการความเสี่ยงสำหรับหน่วยงานของรัฐ ขององค์การบริหารส่วนตำบลพุดสวรรค์ เป็นไปตามมาตรฐานและหลักเกณฑ์ที่กระทรวงการคลังกำหนด และเป็นไปตามพระราชบัญญัติวินัยการเงินการคลังของรัฐ พ.ศ.๒๕๖๑ จึงแต่งตั้งคณะกรรมการบริหารจัดการความเสี่ยงขององค์การบริหารส่วนตำบลพุดสวรรค์ ดังนี้

- | | | | |
|-----------------------------------|---|-------------------|--|
| ๑.นายอำนาจ พุ่มไสว | ตำแหน่ง รองนายก อบต. พุดสวรรค์ | เป็นประธานกรรมการ | |
| ๒.นายอุทัย อินแดง | ตำแหน่ง ปลัด อบต.พุดสวรรค์ | เป็นกรรมการ | |
| ๓.ว่าที่ร้อยตรีภาคภูมิ เอี่ยมเพชร | ตำแหน่ง รองปลัด อบต.พุดสวรรค์ | เป็นกรรมการ | |
| ๔.นายณัฐพล แซ่ตั้ง | ตำแหน่ง หัวหน้าสำนักปลัด | เป็นกรรมการ | |
| ๕.นางสาวศิววรรณ บุญกุลธนพัฒน์ | ตำแหน่ง ผู้อำนวยการกองการศึกษาฯ | เป็นกรรมการ | |
| ๖.นางปราณี สีนสมุทร | ตำแหน่ง นักวิชาการเงินและบัญชี
รักษาราชการแทนผู้อำนวยการกองคลัง | เป็นกรรมการ | |
| ๗.นางสาววิธมา เอี่ยมสอาด | ตำแหน่ง นักพัฒนาชุมชนฯ
รักษาราชการแทนผู้อำนวยการกองสวัสดิการและสังคม | เป็นกรรมการ | |
| ๘.นายจำลอง บุตรจันทร์ | ตำแหน่ง นักวิเคราะห์นโยบายและแผนฯ | เป็นเลขานุการ | |

โดยให้คณะกรรมการบริหารจัดการความเสี่ยง มีหน้าที่ดังนี้

- ๑.จัดทำแผนการบริหารจัดการความเสี่ยง
- ๒.ติดตามประเมินผลการบริหารจัดการความเสี่ยง
- ๓.จัดทำรายงานผลตามแผนการบริหารจัดการความเสี่ยง
- ๔.พิจารณาทบทวนแผนการบริหารจัดการความเสี่ยง

และให้ถือปฏิบัติตามคู่มือหรือแนวทางปฏิบัติกับการบริหารจัดการความเสี่ยงตามที่กระทรวงการคลังกำหนดและสามารถนำคู่มือหรือแนวทางปฏิบัติเกี่ยวกับการบริหารจัดการความเสี่ยงอื่นมาประยุกต์ใช้กับหน่วยงาน

ทั้งนี้ตั้งแต่วันที่นี้เป็นต้นไป

สั่ง ณ วันที่ ๑๖ เดือน มีนาคม พ.ศ. ๒๕๖๕

(ลงชื่อ)

(นายฉลวย ตงฉิน)

นายกองค์การบริหารส่วนตำบลพุดสวรรค์



ประกาศองค์การบริหารส่วนตำบลพุดสวรรค์
เรื่อง การใช้แผนบริหารจัดการความเสี่ยง ประจำปีงบประมาณ พ.ศ.๒๕๖๕
(Risk Management Plan)

ด้วยองค์การบริหารส่วนตำบลพุดสวรรค์ อำเภอแก่งกระจาน จังหวัดเพชรบุรี ได้ดำเนินการจัดทำแผนบริหารจัดการความเสี่ยง ประจำปีงบประมาณ พ.ศ.๒๕๖๕ ตามพระราชบัญญัติวินัยการเงินการคลังของรัฐ พ.ศ.๒๕๖๑ และเป็นไปตามมาตรฐานและหลักเกณฑ์ที่กระทรวงการคลังกำหนดเรียบร้อยแล้ว โดยแผนบริหารจัดการความเสี่ยง ประจำปีงบประมาณ พ.ศ.๒๕๖๕ ได้รับการอนุมัติจากผู้บริหาร แล้วนั้น

องค์การบริหารส่วนตำบลพุดสวรรค์ อำเภอแก่งกระจาน จังหวัดเพชรบุรี จึงขอประกาศใช้ แผนบริหารจัดการความเสี่ยง ประจำปีงบประมาณ พ.ศ.๒๕๖๕ โดยให้มีผลบังคับใช้ตั้งแต่วันที่ เป็นต้นไป

จึงประกาศมาให้ทราบโดยทั่วกัน

ประกาศ ณ วันที่ ๕ เดือน เมษายน พ.ศ. ๒๕๖๕

(ลงชื่อ)

(นายฉลวย ตังฉิม)

นายกองค์การบริหารส่วนตำบลพุดสวรรค์