

แผนยุทธศาสตร์การพัฒนา
(พ.ศ.๒๕๕๙ - ๒๕๖๓)

ของ
องค์การบริหารส่วนตำบลพุสวัตถกุล
อำเภอแก่งกระเจาน จังหวัดเพชรบุรี

คำนำ

แผนยุทธศาสตร์การพัฒนารองคํการบรหการส่วนตํบลพสุวรคํ จดทําขึ้นเพือใช้เป็นกรอบในการกำหนดทิศทางการพัฒนาขององคํการบรหการส่วนตํบลพสุวรคํ ที่ต้องกำหนดถึงสภาพการณํที่ตํองการจะบรรลุถึงตลอดจนมีการกำหนดแนวทางในการที่จะบรรลุถึงสภาพการณํนั้น ๆ แผนยุทธศาสตร์การพัฒนามีบทบาทสำคัญยิ่งต่อการพัฒนาท้องถิ่น เนื่องจากเป็นแผนที่จะแสดงให้เห็นถึงวิสัยทัศน์ พันธกิจ และจุดมุ่งหมายเพื่อการพัฒนาขององคํการบรหการส่วนตํบลพสุวรคํในอนาคต โดยยึดถือยุทธศาสตร์การพัฒนาของชาติ ยุทธศาสตร์ การพัฒนาของกระทรวงมหาดไทย และยุทธศาสตร์การพัฒนาของจังหวัดเพชรบุรี ตลอดจนจะต้องมีความสอดคล้องกับสภาพของปัญหา ความตํองการของประชาชน นโยบายของผู้บรหการท้องถิ่น และศักยภาพของท้องถิ่นเป็นปัจจัยสำคัญ ในการกำหนดยุทธศาสตร์การพัฒนาขององคํการบรหการส่วนตํบลพสุวรคํที่จะใช้เป็นกรอบในการพัฒนารองคํการบรหการส่วนตํบลพสุวรคํในอนาคต

คณะผู้จัดทำหวังเป็นอย่างยิ่งว่า แผนยุทธศาสตร์การพัฒนารองคํการบรหการส่วนตํบลพสุวรคํ จะเป็นประโยชน์ต่อการดำเนินงานของหน่วยงานในสังกัดองคํการบรหการส่วนตํบลพสุวรคํ ตลอดจนการบริหารงาน และติดตามผลการดำเนินงานของผู้บรหการองคํการบรหการส่วนตํบลพสุวรคํ และขอขอบคุณทุกฝายที่เกี่ยวข้องที่ทำให้การจดทําแผนยุทธศาสตร์การพัฒนารองคํการบรหการส่วนตํบลพสุวรคํในครั้งนี้สำเร็จลุล่วงไปด้วยดี

งานนโยบายและแผน
สำนักปลัด อบต.พสุวรคํ

ส่วนที่ ๑ บทนำ

ตามระเบียบกระทรวงมหาดไทย ว่าด้วยการจัดทำแผนพัฒนาขององค์กรปกครองส่วนท้องถิ่น พ.ศ. ๒๕๔๘ กำหนดให้องค์กรปกครองส่วนท้องถิ่นจะต้องดำเนินการจัดทำแผนพัฒนาขององค์กร ซึ่งได้แก่ แผนยุทธศาสตร์การพัฒนา แผนพัฒนาสามปี และแผนดำเนินงาน

๑. ลักษณะของแผนยุทธศาสตร์การพัฒนา

แผนยุทธศาสตร์การพัฒนา เป็นแผนพัฒนาเศรษฐกิจและสังคมขององค์กรปกครองส่วนท้องถิ่นที่กำหนดยุทธศาสตร์และแนวทางการพัฒนา ซึ่งแสดงถึงวิสัยทัศน์ พันธกิจ และจุดมุ่งหมาย เพื่อการพัฒนาในอนาคต โดยสอดคล้องกับแผนพัฒนาเศรษฐกิจและสังคมแห่งชาติ แผนพัฒนาจังหวัด แผนพัฒนาอำเภอ แผนชุมชน และนโยบายในการพัฒนาท้องถิ่น

ในการกำหนดกรอบยุทธศาสตร์ เพื่อใช้เป็นแนวทางในการจัดทำแผนพัฒนาสามปีขององค์กรปกครองส่วนท้องถิ่น ถือว่ามีความสำคัญเป็นอย่างยิ่งในการจัดทำแผนพัฒนาขององค์กรปกครองส่วนท้องถิ่น เพราะเป็นภารกิจอันดับแรกในการจัดทำแผนพัฒนา เป็นกรอบในการกำหนดทิศทางการพัฒนาขององค์กรปกครองส่วนท้องถิ่นให้มุ่งไปสู่สภาพการณ์อันพึงประสงค์ได้อย่างเท่าทันกับการเปลี่ยนแปลง โดยสามารถจัดสรรทรัพยากรที่มีอยู่อย่างจำกัดได้อย่างมีประสิทธิภาพ ทำให้องค์กรปกครองส่วนท้องถิ่นสามารถนำไปสู่การแก้ไขปัญหา ตอบสนองความต้องการของประชาชนในท้องถิ่นได้อย่างแท้จริง เป็นกระบวนการกำหนดทิศทางในอนาคตขององค์กรปกครองส่วนท้องถิ่น ที่ต้องการบรรจุ และแนวทางในการบรรลุบนพื้นฐานของการรวบรวมและวิเคราะห์ข้อมูลอย่างรอบด้านและมีระบบ สอดคล้องกับศักยภาพของท้องถิ่นและปัญหาความต้องการของประชาชน ทำให้ท้องถิ่นมีการพัฒนาเพื่อบรรลุจุดมุ่งหมายเดียวกัน ช่วยลดความไม่แน่นอน ความซ้ำซ้อน มีการจัดทำแผนพัฒนาสอดคล้องกับยุทธศาสตร์ของแผนการบริหารราชการแผ่นดิน ยุทธศาสตร์กลุ่มจังหวัด และยุทธศาสตร์จังหวัด ทำให้องค์กรปกครองส่วนท้องถิ่นและหน่วยงานราชการมีการประสานและให้ร่วมมือพัฒนาสู่เป้าหมายเดียวกัน

แผนยุทธศาสตร์การพัฒนามีความสำคัญต่อองค์การบริหารส่วนตำบลพุทธสวรรค์เป็นอย่างมาก เนื่องจากแผนยุทธศาสตร์การพัฒนามีความสำคัญต่อองค์การบริหารส่วนตำบลพุทธสวรรค์เป็นอย่างมาก เป็นกรอบในการกำหนดทิศทางการพัฒนาขององค์การบริหารส่วนตำบลพุทธสวรรค์ไปสู่สภาพการณ์ที่พึงประสงค์ได้อย่างเท่าทันกับการเปลี่ยนแปลง โดยจะต้องจัดสรรทรัพยากรที่มีอยู่อย่างจำกัดให้เกิดประโยชน์สูงสุด ในการจัดทำแผนยุทธศาสตร์การพัฒนานั้นจะต้องตั้งอยู่บนพื้นฐานของการรวบรวมและวิเคราะห์ข้อมูล อย่างรอบด้าน เพื่อให้แผนยุทธศาสตร์การพัฒนาดังกล่าวสามารถนำไปแก้ไขปัญหาและสนองความต้องการประชาชนอย่างแท้จริง

๒. วัตถุประสงค์ของการจัดทำแผนยุทธศาสตร์การพัฒนา

๑. เพื่อให้มีการประสาน และบูรณาการในการจัดทำแผนพัฒนาระหว่าง องค์กรปกครองส่วนท้องถิ่นกับหน่วยงานราชการ และระหว่างองค์กรปกครองส่วนท้องถิ่นกับประชาชน ตลอดจนมีความสอดคล้องกับยุทธศาสตร์ของแผนการบริหารราชการแผ่นดิน ยุทธศาสตร์กลุ่มจังหวัด ยุทธศาสตร์จังหวัด ยุทธศาสตร์อำเภอ และแผนชุมชน

๒. เพื่อใช้เป็นแนวทางในการจัดทำแผนพัฒนาสามปี และสามารถตอบสนองความต้องการของประชาชนในพื้นที่ได้อย่างแท้จริง

๓. ขั้นตอนในการจัดทำแผนยุทธศาสตร์การพัฒนาขององค์การบริหารส่วนตำบลพุดสวรรค์

๑. คณะกรรมการพัฒนาองค์การบริหารส่วนตำบลพุดสวรรค์ ทบทวนแผนยุทธศาสตร์การพัฒนา โดยพิจารณาวิสัยทัศน์ พันธกิจ จุดมุ่งหมายเพื่อการพัฒนา ยุทธศาสตร์และแนวทางการพัฒนา ว่าควรจะต้องปรับปรุง แก้ไขหรือคงไว้ในประเด็นใด เพื่อจัดทำเป็นแผนยุทธศาสตร์การพัฒนารุ่นใหม่ โดยพิจารณาจากปัญหา ความต้องการของประชาชน นโยบายของผู้บริหารท้องถิ่น ยุทธศาสตร์การพัฒนาจังหวัด / กลุ่มจังหวัด คำแถลงนโยบายของคณะรัฐมนตรี แผนพัฒนาเศรษฐกิจและสังคมแห่งชาติ ข้อมูลพื้นฐานจากหน่วยงานต่างๆ เช่น ข้อมูล จปฐ. กชช ๒๕ ผังเมืองหรือผังตำบล เมืองน่าอยู่ วัฒนธรรมของท้องถิ่น แผนชุมชน เป็นต้น

๒. คณะกรรมการพัฒนาองค์การบริหารส่วนตำบลพุดสวรรค์ จัดประชุมประชาคมท้องถิ่น ส่วนราชการ และรัฐวิสาหกิจที่เกี่ยวข้อง เพื่อแจ้งแนวทางการพัฒนา รับทราบปัญหา ความต้องการ ประเด็นการพัฒนา และประเด็นที่เกี่ยวข้อง ตลอดจนความช่วยเหลือทางวิชาการและแนวทางปฏิบัติที่เหมาะสมกับสภาพพื้นที่ เพื่อนำมากำหนดแนวทางการจัดทำแผนยุทธศาสตร์การพัฒนา โดยร่วมกันระดมความคิดเห็น วิเคราะห์ศักยภาพ เพื่อประเมินสถานการณ์การพัฒนาขององค์การบริหารส่วนตำบลบางวันในปัจจุบัน วิเคราะห์ถึงโอกาส และภาวะคุกคามหรือข้อจำกัด อันเป็นสถานะแวดล้อมภายนอกที่มีผลต่อการพัฒนาในด้านต่างๆ ของท้องถิ่น รวมทั้งวิเคราะห์ จุดอ่อน จุดแข็งของท้องถิ่น อันเป็นสถานะแวดล้อมภายในท้องถิ่น โดยใช้เทคนิค SWOT Analysis การพิจารณาถึงปัจจัยภายใน ได้แก่ จุดแข็ง (Strength = S) จุดอ่อน (Weakness = W) และปัจจัยภายนอก ได้แก่ โอกาส (Opportunity = O) และอุปสรรค (Threat = T) เป็นเครื่องมือ

ปัจจัยภายในที่มีผลต่อการพัฒนา

- ด้านการบริหารงาน ได้แก่ การแบ่งส่วนราชการ การวางแผน การประสานงาน การมอบอำนาจ การกำกับดูแล การมอบหมายหน้าที่ความรับผิดชอบ ฯลฯ

- ระเบียบ กฎหมาย

- บุคลากร อัตรากำลัง คุณภาพ วินัย ทักษะ ทักษะ ทักษะ ทักษะ

- งบประมาณ ทั้งภายในและภายนอกหน่วยงาน ระบบฐานข้อมูล

- การประสานงาน การอำนวยความสะดวก ความร่วมมือจากภาคส่วนที่เกี่ยวข้อง

- ทรัพยากร เครื่องมือและอุปกรณ์ในการทำงานต่างๆ

การวิเคราะห์จุดแข็ง (Strength = S) เป็นการพิจารณาปัจจัยภายในหน่วยงานว่ามีส่วนดี ความเข้มแข็ง ความสามารถ ศักยภาพ ส่วนที่จะส่งเสริมให้เกิดความสำเร็จ ซึ่งจะพิจารณาในด้านต่างๆ เช่น การบริหาร ระบบข้อมูล กำลังคน การเงิน ภาพลักษณ์ ภูมิปัญญาชาวบ้าน และทรัพยากรต่างๆ

การวิเคราะห์จุดอ่อน (Weakness = W) เป็นการพิจารณาปัจจัยภายในหน่วยงานที่มีส่วนเสีย ความอ่อนแอ ข้อจำกัด ความไม่พร้อม ซึ่งจะพิจารณาในด้านต่างๆ ดังนี้

ปัจจัยภายใน

ประกอบด้วย

- ด้านการเมือง รวมถึงความขัดแย้ง และกลุ่มผลประโยชน์

- ด้านเศรษฐกิจ ได้แก่ เศรษฐกิจรวมในเขตพื้นที่ (เช่น ผลผลิต รายได้ รายจ่าย การออม การลงทุน การใช้ที่ดิน แรงงาน) การเกษตรกรรม การพาณิชย์กรรม การคลัง

- ด้านสังคม
- นโยบายรัฐบาล/กฎหมาย
- เทคโนโลยี

การวิเคราะห์โอกาส (Opportunity = O) เป็นการศึกษาสภาพแวดล้อมภายนอกที่มีสภาพเป็น เช่นไร เหตุการณ์ของโลกและของประเทศที่เกิดขึ้นจะส่งผลต่อการบริหารงานในองค์กรหรือไม่ อย่างไร มีการเปลี่ยนแปลงใดที่เป็นประโยชน์ หรือเป็นโอกาสอันดี โดยจะต้องพิจารณาทั้งทางด้านเศรษฐกิจ สังคม การเมือง การปกครอง อาชญากรรม เทคโนโลยี เป็นต้น

การวิเคราะห์ปัญหาอุปสรรคหรือข้อจำกัด (Threat = T) เป็นการศึกษาสภาพแวดล้อมภายนอกที่เป็นอุปสรรคหรือภาวะคุกคาม ก่อให้เกิดผลเสียหรือเป็นข้อจำกัดต่อองค์กร โดยจะต้องพิจารณาทั้งทางด้านเศรษฐกิจ สังคม การเมืองการปกครอง ปัญหาอาชญากรรม เทคโนโลยี ฯลฯ

๓. การกำหนดวิสัยทัศน์การพัฒนาท้องถิ่น ภารกิจ และวัตถุประสงค์

วิสัยทัศน์ (vision) หมายถึง เป็นถ้อยแถลงที่ระบุถึงสภาพการณ์ในอนาคตซึ่งเป็น "จุดหมาย" ที่องค์กรปกครองส่วนท้องถิ่นต้องการให้เกิดขึ้นในอนาคตข้างหน้า เพราะเราเชื่อว่าหากสถานการณ์ดังกล่าวเกิดขึ้นแล้วจะส่งผลให้เกิดคุณค่าหรือค่านิยมบางประการที่เรายึดถือ เช่น คุณภาพชีวิตของประชาชน การเติบโตทางเศรษฐกิจ และการกระจายรายได้ที่เท่าเทียมกัน เป็นต้น

วิสัยทัศน์เป็นผลรวมของการสรุปทบทเรียนจากอดีต พิจารณาปัจจุบัน และมุ่งหวังถึงอนาคตข้างหน้า โดยที่การสรุปทบทเรียนจากอดีต หมายถึง การพิจารณาว่าในอดีตที่ผ่านมาองค์กรปกครองส่วนท้องถิ่น ของเรามีข้อเด่น ข้อด้อยอะไรบ้าง โดยประเมินจากภาพรวมขององค์กรปกครองส่วนท้องถิ่น ส่วนการพิจารณาปัจจุบัน นั้น คือการพิจารณาว่าในขณะที่องค์กรปกครองส่วนท้องถิ่นของเราเป็นแบบใด คำว่า "แบบใด" ในที่นี้ หมายถึง "บทบาทหน้าที่" ขององค์กรปกครองส่วนท้องถิ่นที่มีต่อทั้งในระดับภูมิภาค ระดับประเทศ ระดับทวีป และไปไกลถึงระดับโลกก็ได้ ขึ้นอยู่กับว่า คณะจัดทำแผนตระหนักถึงความสัมพันธ์และความสำคัญขององค์กรปกครองส่วนท้องถิ่นตนอย่างเชื่อมโยงกับเขตพื้นที่ใด การกำหนดวิสัยทัศน์จึงเป็นการตอบคำถามว่า "ท้องถิ่นต้องการอะไรในอนาคต"

การกำหนดวิสัยทัศน์ที่ดีต้องมีลักษณะดังนี้

๑. มีความเป็นไปได้ เป็นสิ่งที่สามารถเกิดขึ้นได้จริง
๒. ทำหาย ง่ายๆ สามารถใช้เป็นกรอบชี้แนะให้มวลสมาชิกดำเนินกิจกรรมเพื่อบรรลุจุดยืนที่ต้องการ
๓. เป็นข้อความง่ายๆ ที่สามารถสื่อให้เห็นทิศทางในอนาคตของจังหวัด
๔. เป็นปรัชญาที่แสดงให้เห็นถึงค่านิยมที่ยึดถืออยู่ภายในใจของทุกคน
๕. เป็นคำมั่นสัญญาของผู้บริหารที่แสดงถึงการตัดสินใจและมุ่งมั่นที่ต้องรับผิดชอบการตัดสินใจ
๖. เป็นตัวประสานปัจจัยต่างๆ ในจังหวัดให้ดำเนินไปในทิศทางที่พึงปรารถนา
๗. ได้รับการสนับสนุนและเป็นที่ยอมรับจากผู้ปฏิบัติ
๘. ต้องตรวจสอบและวัดผลสำเร็จได้
๙. สอดคล้องกับวัฒนธรรมองค์กร

๔. การกำหนดยุทธศาสตร์การพัฒนาและแนวทางการพัฒนา

เมื่อได้ดำเนินการกำหนดวิสัยทัศน์ ภารกิจ และวัตถุประสงค์ โดยอาศัยพื้นฐานการวิเคราะห์ SWOT แล้ว ขั้นตอนต่อไปคือการกำหนดยุทธศาสตร์การพัฒนา และแนวทางการพัฒนาของท้องถิ่น ซึ่งยุทธศาสตร์การพัฒนาท้องถิ่น หมายถึง แนวคิดหรือวิธีการที่แบบค่ายันบ่งบอกถึงลักษณะการเคลื่อนไหวขององค์กรว่าจะก้าวไปสู่เป้าหมายที่ต้องการในอนาคตได้อย่างไร อันเป็นการตอบคำถามว่า "ท้องถิ่นจะไปถึงจุดหมายที่ต้องการได้อย่างไร"

ดังนั้น ยุทธศาสตร์การพัฒนาท้องถิ่นจึงเป็นกรอบชี้นำหรือส่วนหัวกระบวนการของชุดแผนงาน ซึ่งเป็นการวิธีการหรือขั้นตอนที่ท้องถิ่นเลือกที่จะปฏิบัติ เพื่อให้บรรลุวัตถุประสงค์ที่กำหนดไว้ ทั้งวัตถุประสงค์รวม และวัตถุประสงค์เฉพาะส่วน และเมื่อได้บรรลุวัตถุประสงค์รวมแล้ว หมายความว่าย่อมบรรลุถึงภารกิจหลักที่ต้องการด้วย ซึ่งจะเห็นได้ว่า ทั้งหมดที่กล่าวมานั้นมีความสำคัญในเชิงตรรกะ (Logical Linkage) ซึ่งกันและกัน ของกระบวนการขั้นตอนและระดับต่างๆ ของแผนพัฒนาท้องถิ่น

ภายใต้ยุทธศาสตร์ต่างๆ องค์กรปกครองส่วนท้องถิ่นจะกำหนดแนวทาง (หรืออาจเรียกว่า ยุทธศาสตร์ย่อย) เพื่อแสดงให้เห็นแนวทางการดำเนินการให้บรรลุยุทธศาสตร์นั้น

แนวทางการพัฒนาท้องถิ่นที่กำหนดไว้ จะต้องนำแนวทางที่ได้ทั้งหมดมาทำการบูรณาการเพื่อไม่ให้เกิดความซ้ำซ้อนกัน การบูรณาการแนวทางการพัฒนาท้องถิ่นจะทำให้ได้ยุทธศาสตร์การพัฒนาท้องถิ่นด้านต่างๆ ที่สมบูรณ์

๔. ประโยชน์ของการจัดทำแผนยุทธศาสตร์การพัฒนาขององค์การบริหารส่วนตำบลพุทธสวรรค์

การจัดทำแผนยุทธศาสตร์การพัฒนาขององค์การบริหารส่วนตำบลพุทธสวรรค์ ถือเป็นเครื่องมือสำคัญที่จะช่วยให้้องค์การบริหารส่วนตำบลพุทธสวรรค์ สามารถดำเนินการพัฒนาให้บรรลุวัตถุประสงค์ และเป้าหมายได้อย่างมีประสิทธิภาพ โดยประหยัดระยะเวลา บุคลากร วัสดุอุปกรณ์ และงบประมาณ เพราะได้มีการวาง แนวทางการใช้ทรัพยากรทุกๆด้านไว้ก่อนแล้ว ในการจัดทำแผนยุทธศาสตร์การพัฒนาได้จัดลำดับความสำคัญของประเด็นหลักการพัฒนา เพื่อนำมาคัดเลือก และจัดทำรายละเอียดแผนงาน/โครงการ ให้ตอบสนองต่อปัญหาความต้องการของประชาชนได้อย่างแท้จริง นอกจากนี้แล้วยังได้นำนโยบายรัฐบาล แผนพัฒนาเศรษฐกิจและสังคมแห่งชาติ แผนพัฒนาจังหวัด แผนพัฒนาอำเภอ นโยบายผู้บริหารท้องถิ่นมารวมเข้าด้วยกัน โดยมีความสอดคล้องกับสภาพปัญหาและความต้องการเฉพาะหน้าของประชาชนในท้องถิ่น และการกำหนดทิศทางให้เจริญก้าวหน้าในอนาคต

สรุปได้ว่า แผนยุทธศาสตร์การพัฒนาเป็นสิ่งที่จะใช้เป็นเครื่องมือในการแก้ไขปัญหาและตอบสนองความต้องการในทุกๆ ด้านอย่างเป็นระบบ ครบถ้วน สมบูรณ์ และที่สำคัญสามารถใช้เป็นแนวทาง ในการจัดทำแผนพัฒนาสามปีของตนเองได้และตอบสนองความต้องการของประชาชนในเขตองค์การบริหารส่วนตำบลพุทธสวรรค์อย่างแท้จริง

ส่วนที่ 2

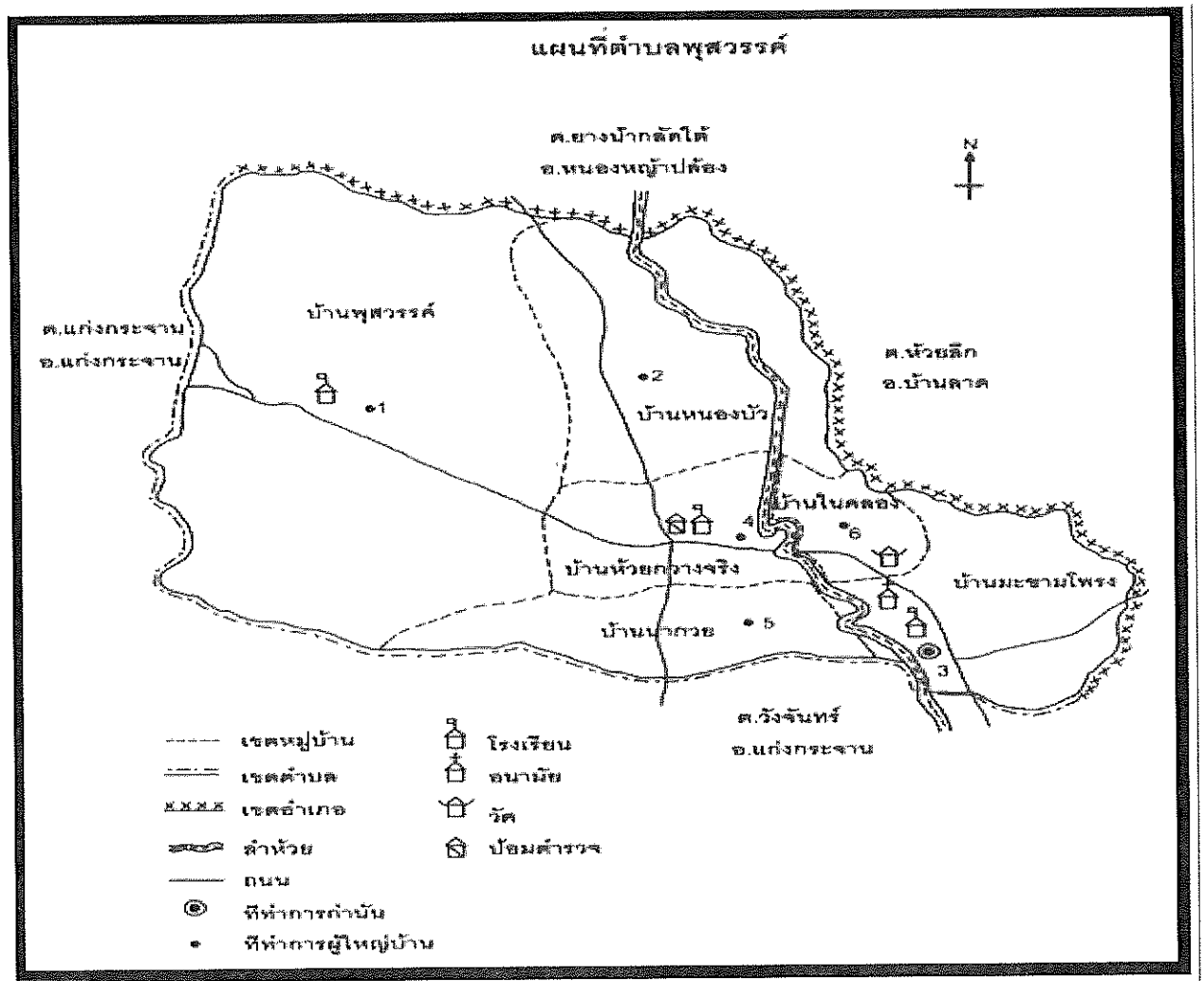
สภาพทั่วไปและข้อมูลพื้นฐานสำคัญขององค์การบริหารส่วนตำบลพุดสวรรค์

1.1 ที่ตั้ง ตำบลพุดสวรรค์ เป็นตำบลหนึ่งใน 6 ตำบลของอำเภอแก่งกระจาน จังหวัดเพชรบุรี ซึ่งประกอบด้วย ตำบลสองพี่น้อง ตำบลแก่งกระจาน ตำบลวังจันทร์ ตำบลพุดสวรรค์ ตำบลป่าเต็ง และตำบลห้วยแม่เพรียง องค์การบริหารส่วนตำบลพุดสวรรค์ อยู่ห่างจากที่ว่าการอำเภอแก่งกระจาน ประมาณ 21 กิโลเมตร

1.2 อาณาเขต

| | | | |
|-------------|-----------|-------------------|--------------------|
| ทิศเหนือ | ติดต่อกับ | ตำบลยางน้ำกลัดใต้ | อำเภอหนองหญ้าปล้อง |
| ทิศใต้ | ติดต่อกับ | ตำบลวังจันทร์ | อำเภอแก่งกระจาน |
| ทิศตะวันออก | ติดต่อกับ | ตำบลห้วยลึก | อำเภอบ้านลาด |
| ทิศตะวันตก | ติดต่อกับ | ตำบลแก่งกระจาน | อำเภอแก่งกระจาน |

แผนที่เส้นทางคมนาคมภายในตำบลพุดสวรรค์



แผนพัฒนายุทธศาสตร์การพัฒนา พ.ศ. 2559-2563

องค์การบริหารส่วนตำบลพุดสวรรค์

1.3 เนื้อที่

ตำบลพุสรวรค์ มีเนื้อที่ทั้งหมด 36,000 ไร่ หรือคิดเป็น 57.68 ตารางกิโลเมตร

1.4 ภูมิประเทศ

- พื้นที่ส่วนใหญ่เป็นพื้นที่ราบสลับกับภูเขาเป็นบางส่วน โดยเฉพาะทางทิศตะวันตกซึ่งติดต่อกับตำบลแก่งกระจานจะมีภูเขาเป็นส่วนใหญ่ มีลำห้วยแม่ประจันต์ไหลผ่านหมู่ที่ 2 หมู่ที่ 4 หมู่ที่ 6 หมู่ที่ 5 และไหลผ่านหมู่ที่ 3 ไหลไปถึงหมู่ที่ 2 บ้านหนองมะกอก ตำบลวังจันทร์ ทำให้แยกพื้นที่ของตำบลออกเป็นสองฝั่ง

1.5 จำนวนหมู่บ้าน

- จำนวนหมู่บ้านในเขต อบต.พุสรวรค์มีทั้งหมด 6 หมู่บ้าน

1.6 ประชากร

ปัจจุบันตำบลพุสรวรค์ มีจำนวนประชากรทั้งสิ้น 3,377 คน แยกเป็นชาย 1,694 คน หญิง 1,683 คน ความหนาแน่นเฉลี่ย 58.55 คน/ตารางกิโลเมตร โดยแบ่งรายละเอียดของหมู่บ้าน ดังนี้

| หมู่ที่ | ชื่อหมู่บ้าน | จำนวนประชากร | คิดเป็น (ร้อยละ) | ชาย | หญิง | จำนวนครัวเรือน |
|---------|------------------|--------------|------------------|-------|-------|----------------|
| 1 | บ้านพุสรวรค์ | 498 | 14.66 | 264 | 234 | 230 |
| 2 | บ้านหนองบัว | 319 | 9.44 | 158 | 161 | 126 |
| 3 | บ้านมะขามโพรง | 1,026 | 30.38 | 487 | 539 | 335 |
| 4 | บ้านห้วยขวางจริง | 835 | 24.73 | 404 | 431 | 325 |
| 5 | บ้านนาควย | 425 | 12.58 | 214 | 211 | 133 |
| 6 | บ้านในคลอง | 274 | 8.11 | 140 | 134 | 85 |
| | รวมทั้งตำบล | 3,377 | 100 % | 1,694 | 1,683 | 1,234 |

ที่มา : งานทะเบียน อำเภอแก่งกระจาน ข้อมูล ณ วันที่ 4 กุมภาพันธ์ 2558 (ทะเบียนอำเภอแก่งกระจาน)

| รายการ | ปีปัจจุบัน | ปีที่แล้ว | 2 ปีที่แล้ว | |
|----------------|------------|-----------|-------------|-------------|
| | 2557 | 2556 | 2555 | |
| ประชากรชาย | 1,694 | 1,622 | 1,635 | คน |
| ประชากรหญิง | 1,683 | 1,709 | 1,680 | คน |
| รวมประชากร | 3,377 | 3,364 | 3,315 | คน |
| จำนวนครัวเรือน | 1,234 | 1,218 | 1,159 | หลังคาเรือน |

ข้อมูล ณ วันที่ 4 กุมภาพันธ์ 2558 (ทะเบียนอำเภอแก่งกระจาน)

2. สภาพทางเศรษฐกิจ

2.1 การประกอบอาชีพ

ประชาชนในตำบลพุทธสวรรค์ส่วนใหญ่ประกอบอาชีพเกษตรกรรม และการเลี้ยงสัตว์ เช่นการทำไร่หมุนเวียน และการปลูกพืชผักสวนครัว ด้านการเลี้ยงสัตว์ ได้แก่ โค สุกร ด้านการค้าขายและอาชีพรับจ้าง

2.2 หน่วยธุรกิจในเขต อบต.

| | | | | | |
|--------------------|----|------|------------------------|---|------|
| - โรงสี | 3 | แห่ง | เสาสัญญาณโทรศัพท์ | 3 | แห่ง |
| - ร้านค้าเบ็ดเตล็ด | 35 | แห่ง | ร้านขายอุปกรณ์ก่อสร้าง | 3 | แห่ง |
| - ปั้มน้ำมัน | 3 | แห่ง | ร้านปุ๋ย-ยาฆ่าแมลง | 4 | แห่ง |
| - ปั้มหลอด | 5 | แห่ง | ร้านตัดผม/แต่งผม | 6 | แห่ง |
| - อู่ซ่อมรถ | 6 | แห่ง | ร้านอินเทอร์เน็ต | 4 | แห่ง |
| - ห้องเช่า | 5 | แห่ง | ร้านซักอบรีด | 4 | แห่ง |
| - โรงน้ำดื่ม | 1 | แห่ง | ล้างอัดฉีด | 3 | แห่ง |
| - คลินิก | 5 | แห่ง | | | |

3. สภาพทางสังคม

3.1 การศึกษา

| | | | |
|------------------------------------|-------|---|------|
| - โรงเรียนประถมศึกษา | จำนวน | 3 | แห่ง |
| - โรงเรียนขยายโอกาส | จำนวน | 1 | แห่ง |
| - ศูนย์พัฒนาเด็กเล็ก | จำนวน | 3 | แห่ง |
| - ที่อ่านหนังสือพิมพ์ประจำหมู่บ้าน | จำนวน | - | แห่ง |
| - เสี่ยงตามสาย | จำนวน | 6 | แห่ง |

3.2 สถาบันและองค์กรทางศาสนา

| | | | |
|--------------------|-------|---|------|
| - วัด | จำนวน | 2 | แห่ง |
| - สำนักปฏิบัติธรรม | จำนวน | 2 | แห่ง |

3.3 การสาธารณสุข

- โรงพยาบาลส่งเสริมสุขภาพตำบล จำนวน 1 แห่ง

3.4 ความปลอดภัยในชีวิตและทรัพย์สิน

- ป้อมตำรวจชุมชน จำนวน 1 แห่ง

4. การบริการพื้นฐาน

4.1 การคมนาคม

- ถนนลาดยาง 19 สาย
- ถนนคอนกรีต 28 สาย
- ถนนลูกรัง 27 สาย

4.2 การโทรคมนาคม

- ตู้โทรศัพท์สาธารณะ จำนวน 4 ตู้

4.3 การไฟฟ้า

- มีไฟฟ้าใช้ครบทั้ง 6 หมู่บ้าน
- ไฟฟ้าพลังงานแสงอาทิตย์ จำนวน 15 คราวเรือน

4.4 แหล่งน้ำธรรมชาติ

- แม่น้ำ จำนวน 1 สาย
- ลำห้วย จำนวน 15 สาย

4.5 แหล่งน้ำ/ถนนที่สร้างขึ้น

| แหล่งน้ำ/ ถนน | หมู่ | | | | | | รวม |
|------------------|------|---|---|---|---|---|-----|
| | 1 | 2 | 3 | 4 | 5 | 6 | |
| เขื่อน | - | - | - | - | - | - | - |
| แม่น้ำ | - | 1 | 1 | 1 | 1 | 1 | 5 |
| อ่างเก็บน้ำ | 2 | - | - | 3 | 1 | 1 | 7 |
| สระ | 1 | 2 | 8 | 3 | 6 | 1 | 21 |
| ถังเก็บน้ำฝน | 5 | - | 1 | 6 | - | 2 | 14 |
| บ่อบาดาล | 1 | 4 | 3 | - | 5 | 4 | 17 |
| บ่อน้ำตื้น | 10 | 2 | 6 | 3 | 6 | 2 | 29 |
| ประปา | 1 | 1 | 3 | 2 | 1 | 1 | 9 |
| ลำห้วย | 4 | 2 | 2 | 3 | 3 | 2 | 14 |

| | | | | | | | |
|-----------|---|---|---|---|---|---|----|
| ถนนน้ำล้น | - | 1 | - | 2 | 1 | 1 | 5 |
| ฝาย | - | 2 | - | 5 | 7 | 2 | 16 |
| ลาดยาง | 2 | 3 | 3 | 5 | 3 | 3 | 19 |
| ลูกรัง | 1 | 7 | 3 | 6 | 6 | 1 | 27 |
| คสล. | 4 | 2 | 8 | 7 | 3 | 4 | 28 |
| ขุดลอก | - | - | - | - | - | - | - |

5. ข้อมูลอื่นๆ

5.1 ทรัพยากรธรรมชาติในพื้นที่

- ทรัพยากรดิน เนื้อที่ในตำบลพยุหะสวรรค์ส่วนใหญ่เป็นเนื้อที่เกษตรกรรม สภาพดินโดยทั่วไปเป็นดินร่วน และลูกรังบริเวณที่ราบสลับเชิงเขา
- ทรัพยากรน้ำ มีแม่น้ำแม่ประจันต์ไหลผ่าน
- ทรัพยากรป่าไม้ พื้นที่ส่วนใหญ่อยู่ในเขตป่าสงวน
- แร่ดินขาว

5.2 มวลชนจัดตั้ง

- | | | | | | |
|----------------------|---|----------|-------|-----|----|
| - อสม. | 6 | หมู่บ้าน | จำนวน | 58 | คน |
| - สมาชิก อปพร. | 1 | ชุด | จำนวน | 30 | คน |
| - ลูกเสือชาวบ้าน | 2 | รุ่น | จำนวน | 150 | คน |
| - ไทยอาสาป้องกันชาติ | 2 | รุ่น | จำนวน | 100 | คน |

5.3 สถานที่ท่องเที่ยวในตำบล

- อุทยานพระโพธิสัตว์กวนอิม

5.4 ฝายการเมือง

- คณะผู้บริหาร จำนวน 4 คน สมาชิกสภาองค์การบริหารส่วนตำบลพยุหะสวรรค์ จำนวน 12 คน

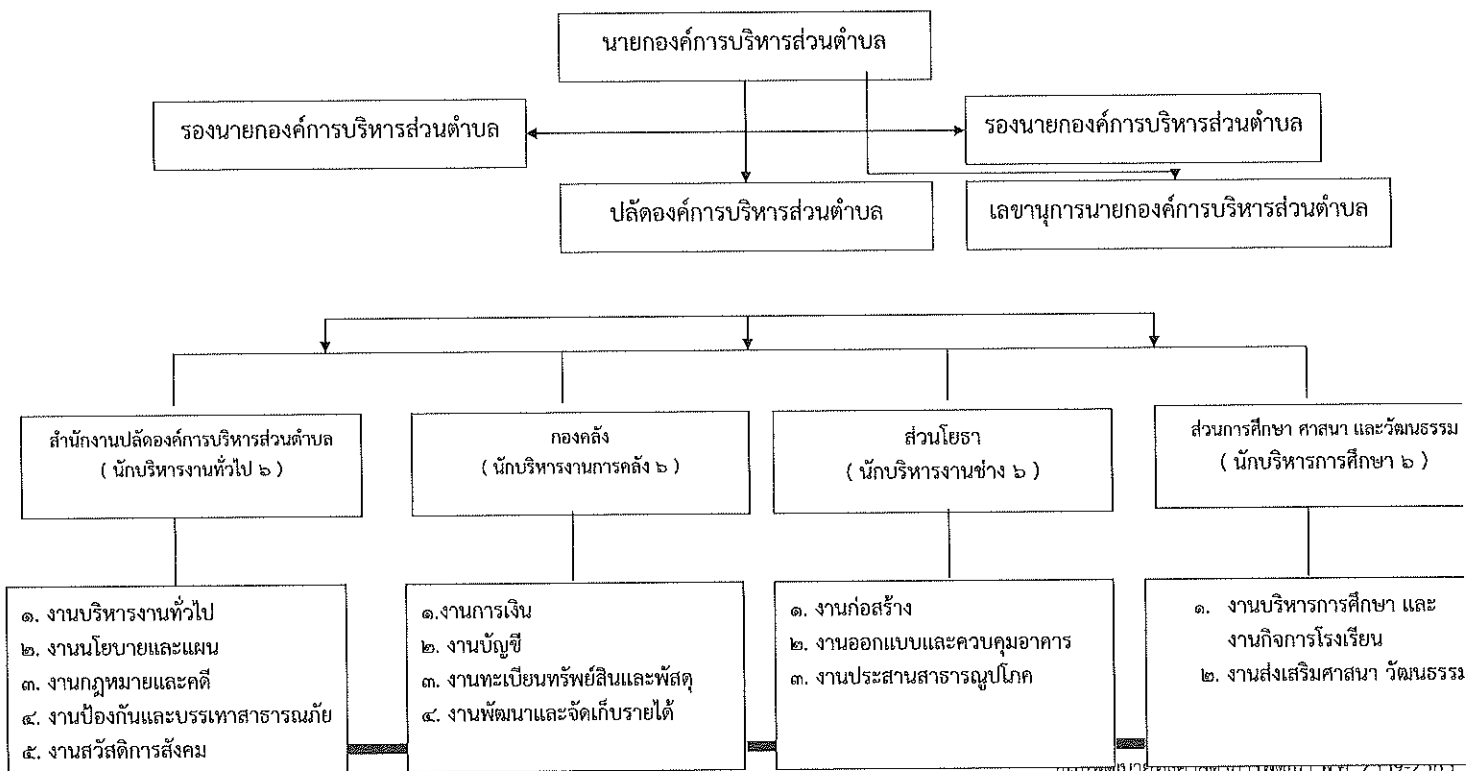
5.5 ฝ่ายประจำ

| | | |
|--|----|----|
| - จำนวนบุคลากร จำนวน 27 คน โดยแบ่งโครงสร้างเป็น 4 ส่วนราชการ | | |
| สำนักงานปลัดองค์การบริหารส่วนตำบล | 11 | คน |
| กองคลัง | 6 | คน |
| ส่วนโยธา | 3 | คน |
| ส่วนการศึกษา ศาสนาและวัฒนธรรม | 7 | คน |

5.6 ระดับการศึกษาของบุคลากร (ฝ่ายประจำ)

| | | |
|---------------------------|----|----|
| - มัธยมศึกษา / อาชีวศึกษา | 3 | คน |
| - อนุปริญญา / ปวส. | 4 | คน |
| - ปริญญาตรี | 17 | คน |
| - ปริญญาโท | 3 | คน |

โครงสร้างการบริหารงานขององค์การบริหารส่วนตำบลพยุหะสุวรรค์



แผนพัฒนาฯ ของเทศบาลเมืองพยุหะสุวรรค์ พ.ศ. 2559-2565

องค์การบริหารส่วนตำบลพยุหะสุวรรค์

5.7 รายได้ขององค์การบริหารส่วนตำบล

สถิติรายได้ขององค์การบริหารส่วนตำบลพยุหะสุวรรค์

| ปี | รายได้ที่อบต. จัดเก็บเอง | รายได้ที่ส่วน ราชการจัดเก็บให้ | เงินอุดหนุน | | รวม |
|------|-----------------------------|-----------------------------------|-------------|--------------|---------------|
| | | | จากรัฐบาล | เฉพาะกิจ | |
| 2553 | 142,848.69 | 8,550,814.20 | 5,452,468 | 953,000 | 15,099,130.89 |
| 2554 | 264,619.59 | 7,827,710.66 | 5,026,890 | 4,966,667 | 18,085,887.25 |
| 2555 | 568,090.13 | 9,171,697.85 | 2,845,009 | 5,621,971.68 | 18,206,768.66 |
| 2556 | 740,364.18 | 12,659,363.81 | 5,555,788 | 5,860,813 | 24,816,901.99 |
| 2257 | 1,244,476.50 | 11,787,367.73 | 6,066,624 | 3,916,338 | 23,014,806.23 |

สถิติรายจ่ายขององค์การบริหารส่วนตำบลพยุหะสุวรรค์

| ปี | รายจ่าย งบกลาง | หมวด เงินเดือน และค่าจ้าง ประจำ | หมวด ค่าจ้าง ชั่วคราว | หมวด ค่าตอบแทนใช้ สอยและวัสดุ | หมวดค่า สาธารณูปโภค | รายจ่าย อื่น | หมวดเงินอุดหนุน | | ที่ดินและ สิ่งก่อสร้าง หมวดค่า ครุภัณฑ์ | รวม |
|------|-------------------|--|-----------------------------|-------------------------------------|------------------------|-----------------|-----------------|--------------|--|---------------|
| | | | | | | | ทั่วไป | เฉพาะกิจ | | |
| 2553 | 1,463,050 | 2,983,260 | 575,324 | 2,644,255.45 | 132,825.54 | | 2,391,132.38 | 953,000 | 576,826.92 | 11,719,674.29 |
| 2554 | 771,458 | 3,455,640 | 289,751 | 3,844,742.04 | 180,709.52 | | 1,324,133 | 4,184,668 | 1,100,340.79 | 15,151,442.35 |
| 2555 | 282,689 | 4,055,856 | 729,559 | 4,341,887.77 | 343,425.08 | | 1,335,336.24 | 3,452,812.39 | 1,719,195.79 | 16,260,770.27 |
| 2556 | 197,768 | 4,615,489 | 495,000 | 3,690,076.57 | 404,076.66 | | 1,749,169.19 | 5,836,233 | 789,826.58 | 17,777,638.81 |
| 2557 | 234,070 | 5,060,921 | 930,495 | 5,029,166.57 | 459,311.78 | 879,507 | 1,625,500 | 3,916,338 | 3,586,662.19 | 21,721,971.54 |

5.8 เครื่องมือ อุปกรณ์

| | | |
|--------------------|-------|------------|
| รถบรรทุกน้ำ | จำนวน | 1 คัน |
| รถบรรทุกแบบเท้าย | จำนวน | 1 คัน |
| รถกระบะ | จำนวน | 2 คัน |
| รถตู้ | จำนวน | 1 คัน |
| รถมอเตอร์ไซด์ | จำนวน | 2 คัน |
| เครื่องคอมพิวเตอร์ | จำนวน | 14 เครื่อง |
| รถกระเช้า | จำนวน | 1 คัน |

6. ศักยภาพของชุมชนและพื้นที่

(1) การรวมกลุ่มของประชาชน

| | | |
|---------------------|----|-------|
| จำนวนกลุ่มทุกประเภท | 29 | กลุ่ม |
| แยกประเภทกลุ่ม | | |

| | | |
|---------------------------|----|-------|
| - กลุ่มอาชีพ | 11 | กลุ่ม |
| - กลุ่มออมทรัพย์ | 6 | กลุ่ม |
| - กลุ่มสตรีตำบลพุทธสวรรค์ | 6 | กลุ่ม |
| - กลุ่มกองทุนหมู่บ้าน | 6 | กลุ่ม |

(2) จุดเด่นของพื้นที่ (ที่เอื้อต่อการพัฒนาตำบล)

1. ประชาชนในพื้นที่ให้ความร่วมมือในการดำเนินการกับ อบต.
2. ผู้นำชุมชนมีศักยภาพและมีความพร้อมในการบริหารงาน
3. สภาพทางกายภาพเป็นที่ราบลุ่มและภูเขา มีลำห้วยแม่ประจันต์ไหลผ่าน

7. ผลการพัฒนาขององค์การบริหารส่วนตำบลที่ผ่านมา

ตำบลพุทธสวรรค์ เป็นตำบลฯ หนึ่งใน 6 ตำบลของอำเภอแก่งกระจาน จังหวัดเพชรบุรี ซึ่งประกอบด้วย ตำบลสองพี่น้อง ตำบลแก่งกระจาน ตำบลวังจันทร์ ตำบลพุทธสวรรค์ ตำบลป่าเต็ง และตำบลห้วยแม่เพรียง องค์การบริหารส่วนตำบลพุทธสวรรค์ อยู่ห่างจากที่ว่าการอำเภอแก่งกระจาน ประมาณ 21 กิโลเมตร มีพื้นที่รับผิดชอบ 6 หมู่บ้าน ความต้องการของประชาชนในพื้นที่มีหลายรูปแบบ ทั้งความต้องการด้านโครงสร้างพื้นฐาน ระบบสาธารณสุขโรค สาธารณูปการ การศึกษา สาธารณสุข สวัสดิการสังคม ทรัพยากรธรรมชาติและสิ่งแวดล้อม โดยเฉพาะด้านโครงสร้างพื้นฐานจะเป็นความต้องการอันดับต้นๆ

องค์การบริหารส่วนตำบลพุทธสวรรค์ ก็ได้ดำเนินการแก้ไขปัญหาและจัดทำโครงการพัฒนาต่างๆ ตามความต้องการของประชาชนในพื้นที่ ซึ่งในปัจจุบันในพื้นที่องค์การบริหารส่วนตำบลพุทธสวรรค์ ได้รับการพัฒนาอย่างต่อเนื่อง โดยเฉพาะด้านโครงสร้างพื้นฐาน ปัจจุบันถนนได้ก่อสร้างเป็นถนนคอนกรีตมีระบบประปา มีการส่งเสริมอาชีพเพื่อพัฒนารายได้ ส่งเสริมสนับสนุนด้านการศึกษา มีการกีฬาและนันทนาการ สงเคราะห์ผู้สูงอายุ การสาธารณสุข ส่งเสริมวัฒนธรรมประเพณีท้องถิ่น ด้านทรัพยากรธรรมชาติและสิ่งแวดล้อมก็ได้รับการฟื้นฟู โดยมีองค์กรจากประชาชนในพื้นที่ เข้าร่วมดูแลรักษา และในปัจจุบันตำบลพุทธสวรรค์เป็นแหล่งเรียนรู้ และศึกษาดูงานของกลุ่มองค์กรหน่วยงานราชการต่างๆ สถาบันการศึกษาต่างๆ ทำให้เป็นที่รู้จักโดยทั่วไป นับได้ว่าการพัฒนาองค์การบริหารส่วนตำบลพุทธสวรรค์ ที่ผ่านมามีประสบความสำเร็จเป็นที่ยอมรับและสามารถแก้ไขปัญหาตอบสนองความต้องการของประชาชนในพื้นที่เป็นอย่างดี

บทที่ 3

การวิเคราะห์ศักยภาพ การพัฒนาขององค์การบริหารส่วนตำบล

3.1 กรอบแนวคิดในการจัดทำยุทธศาสตร์การพัฒนาท้องถิ่น

ประเทศไทยได้มีแผนพัฒนาเศรษฐกิจและสังคมแห่งชาติมาแล้ว 10 ฉบับ และปัจจุบันกำลังอยู่ในช่วงแผนพัฒนาเศรษฐกิจและสังคมแห่งชาติฉบับที่ 11 โดยแผนพัฒนาเศรษฐกิจและสังคมแห่งชาติฉบับที่ 11 (พ.ศ. 2555-2559) มีความต่อเนื่องจากแนวคิดของแผนพัฒนา ฉบับที่ 8-10 โดยยังคงยึดหลัก “ปรัชญาของเศรษฐกิจพอเพียง” และ “คนเป็นศูนย์กลางของการพัฒนา” และ “สร้างสมดุลการพัฒนา” ในทุกมิติ แต่การประยุกต์ใช้แนวคิดดังกล่าว และสร้างความมั่นใจว่าการพัฒนาจะเป็นไปในแนวทางที่ยั่งยืน และสร้างความสุขให้กับคนไทย จำเป็นต้องพิจารณาการเปลี่ยนแปลงทั้งภายในและภายนอกประเทศอย่างรอบด้านและวางจุดยืนในการพัฒนา ระยะยาว

วิสัยทัศน์ พันธกิจ วัตถุประสงค์และเป้าหมายแผนพัฒนาฯ ฉบับที่ 11

แผนพัฒนาฯ ฉบับที่ 11 เป็นแผนยุทธศาสตร์ที่ชี้นำทิศทางการพัฒนาประเทศระยะกลาง เพื่อมุ่งสู่วิสัยทัศน์ระยะยาว ที่ทุกภาคส่วนในสังคมไทยได้เห็นพ้องร่วมกันกำหนดวิสัยทัศน์ปี พ.ศ.2570 ซึ่งกำหนดไว้ว่า “คนไทยภาคภูมิใจในสังคมไทย มีมิตรไมตรีบนวิถีชีวิตแห่งความพอเพียง ยึดมั่นในวัฒนธรรมประชาธิปไตย และหลักธรรมาภิบาล การบริการสาธารณะขั้นพื้นฐานที่ทั่วถึง มีคุณภาพ สังคมมีความปลอดภัยและมั่นคง อยู่ในสภาวะแวดล้อมที่ดี เกื้อกูลและอื้ออาทรซึ่งกันและกัน ระบบการผลิตเป็นมิตรกับสิ่งแวดล้อม มีความมั่นคงด้านอาหารและพลังงาน อยู่บนฐานทางเศรษฐกิจที่พึ่งตนเองและแข่งขันได้ในเวทีโลก สามารถอยู่ในประชาคมภูมิภาคและโลกได้อย่างมีศักดิ์ศรี”

วิสัยทัศน์และพันธกิจ การพัฒนาประเทศในระยะ 5 ปี ของแผนพัฒนาฯ ฉบับที่ 11 ได้กำหนด วิสัยทัศน์ พันธกิจ วัตถุประสงค์และเป้าหมาย ยุทธศาสตร์และแนวทางการพัฒนาที่มีลำดับความสำคัญสูง ดังนี้

วิสัยทัศน์

“สังคมอยู่ร่วมกันอย่างมีความสุข ด้วยความเสมอภาค เป็นธรรม และมีภูมิคุ้มกันต่อการเปลี่ยนแปลง”

พันธกิจ

1) สร้างสังคมเป็นธรรมและเป็นสังคมที่มีคุณภาพ ทุกคนมีความมั่นคงในชีวิต ได้รับการคุ้มครองทางสังคมที่มีคุณภาพอย่างทั่วถึงและเท่าเทียม มีโอกาสเข้าถึงทรัพยากรและกระบวนการยุติธรรมอย่างเสมอภาค ทุกภาคส่วนได้รับการเสริมพลังให้สามารถมีส่วนร่วมในกระบวนการพัฒนา ภายใต้ระบบบริหารจัดการภาครัฐที่โปร่งใสเป็นธรรม

2) พัฒนาคุณภาพคนไทยให้มีคุณธรรม เรียนรู้ตลอดชีวิต มีทักษะและการดำรงชีวิตอย่างเหมาะสมในแต่ละช่วงวัย สถาบันทางสังคมและชุมชนท้องถิ่นมีความเข้มแข็ง สามารถปรับตัวรู้เท่าทันกับการเปลี่ยนแปลง

3) พัฒนารฐานการผลิตและบริการให้เข้มแข็งและมีคุณภาพบนฐานความรู้ ความคิดสร้างสรรค์ และภูมิปัญญา สร้างความมั่นคงด้านอาหารและพลังงาน ปรับโครงสร้างการผลิตและการบริโภคให้เป็นมิตรกับสิ่งแวดล้อม พร้อมสร้างความเชื่อมโยงกับประเทศในภูมิภาคเพื่อความมั่นคงทางเศรษฐกิจและสังคม

4) สร้างความมั่นคงของฐานทรัพยากรธรรมชาติและสิ่งแวดล้อม สนับสนุนการมีส่วนร่วมของชุมชน รวมทั้งสร้างภูมิคุ้มกันเพื่อรองรับผลกระทบจากการเปลี่ยนแปลงสภาพภูมิอากาศและภัยพิบัติทางธรรมชาติ

วัตถุประสงค์

- 1) เพื่อเสริมสร้างสังคมที่เป็นธรรมและเป็นสังคมสันติสุข
- 2) เพื่อพัฒนาคนไทยทุกกลุ่มวัยอย่างเป็นองค์รวมทั้งทางกาย ใจ สติปัญญา อารมณ์ คุณธรรม จริยธรรม และสถาบันทางสังคมมีบทบาทหลักในการพัฒนาคนให้มีคุณภาพ
- 3) เพื่อพัฒนาเศรษฐกิจให้เติบโตอย่างมีเสถียรภาพ คุณภาพ และยั่งยืน มีความเชื่อมโยงกับเครือข่ายการผลิตสินค้าและบริการบนฐานปัญญา นวัตกรรม และความคิดสร้างสรรค์ในภูมิภาคอาเซียน มีความมั่นคงทางอาหารและพลังงาน การผลิตและการบริโภคเป็นมิตรต่อสิ่งแวดล้อม นำไปสู่การเป็นสังคมคาร์บอนต่ำ
- 4) เพื่อบริหารจัดการทรัพยากรธรรมชาติและสิ่งแวดล้อมให้เพียงพอต่อการรักษาสมดุลของระบบนิเวศ และเป็นฐานที่มั่นคงของการพัฒนาประเทศ

เป้าหมายหลัก

- 1) ความอยู่เย็นเป็นสุขและความสงบสุขของสังคมไทยเพิ่มขึ้น ความเหลื่อมล้ำในสังคมลดลง สัดส่วนผู้อยู่ใต้เส้นความยากจนลดลง และดัชนีภาพลักษณ์การคอร์รัปชันไม่ต่ำกว่า 5.0 คะแนน
- 2) คนไทยมีการเรียนรู้อย่างต่อเนื่อง มีสุขภาวะดีขึ้น มีคุณธรรม จริยธรรม และสถาบันทางสังคมมีความเข้มแข็งมากขึ้น
- 3) เศรษฐกิจเติบโตในอัตราที่เหมาะสมตามศักยภาพของประเทศ ให้ความสำคัญกับการเพิ่มผลิตภาพรวมไม่ต่ำกว่าร้อยละ 3.0 ต่อปี เพิ่มขีดความสามารถในการแข่งขันทางเศรษฐกิจของประเทศ เพิ่มมูลค่าผลิตภัณฑ์ของวิสาหกิจขนาดกลางและขนาดย่อมต่อผลิตภัณฑ์มวลรวมในประเทศ ให้มีไม่ต่ำกว่าร้อยละ 40.0
- 4) คุณภาพสิ่งแวดล้อมอยู่ในเกณฑ์มาตรฐาน เพิ่มประสิทธิภาพการลดการปล่อยก๊าซเรือนกระจก รวมทั้งเพิ่มพื้นที่ป่าไม้เพื่อรักษาสมดุลของระบบนิเวศ

ตัวชี้วัด

- 1) ดัชนีความอยู่เย็นเป็นสุข ดัชนีความสงบสุข สัดส่วนรายได้ระหว่างกลุ่มประชากรที่มีรายได้สูงสุด

ร้อยละ 10.0 กับกลุ่มที่มีรายได้ร้อยละ 10.0 สัดส่วนผู้อยู่ได้เส้นความยากจน สัดส่วนแรงงานนอกระบบที่สามารถเข้าถึงการคุ้มครองทางสังคม และดัชนีภาพลักษณ์การคอร์รัปชัน

2) จำนวนปีการศึกษาเฉลี่ยของคนไทย ผู้เรียนทุกระดับการศึกษามีคุณธรรม จริยธรรม สัดส่วนประชากรที่เข้าถึงโครงข่ายคมนาคมและอินเทอร์เน็ตความเร็วสูง จำนวนบุคลากรด้านการวิจัยและพัฒนา อัตราการป่วยด้วยโรคไม่ติดต่อ และดัชนีความอบอุ่นของครอบครัว

3) อัตราการเจริญเติบโตทางเศรษฐกิจ อัตราเงินเฟ้อ ผลผลิตการผลิตรวม อันดับความสามารถในการแข่งขันทางเศรษฐกิจของประเทศ สัดส่วนมูลค่าผลิตภัณฑ์ของวิสาหกิจขนาดกลางและขนาดย่อมต่อผลิตภัณฑ์มวลรวมในประเทศ

4) คุณภาพน้ำและอากาศ ร้อยละของพื้นที่ป่าไม้ต่อพื้นที่ประเทศ และสัดส่วนการปล่อยก๊าซเรือนกระจกต่อหัวเปรียบเทียบกับลำดับขั้นการพัฒนาที่แสดงโดยผลิตภัณฑ์มวลรวมในประเทศต่อหัว

ยุทธศาสตร์การพัฒนาประเทศตามแผนพัฒนาเศรษฐกิจและสังคมแห่งชาติฉบับที่ 11

การพัฒนาประเทศให้มั่นคง สังคมสงบสันติ และประชาชนดำรงชีวิตอย่างมีความสุข ภายใต้กระแสการเปลี่ยนแปลงทั้งภายในและภายนอกที่คาดการณ์ได้ยากและมีแนวโน้มรุนแรงทั้งการเมืองในประเทศ วิกฤตเศรษฐกิจที่เกิดขึ้นบ่อยครั้งและส่งผลกระทบต่อวงกว้าง ทิศทางการพัฒนาประเทศในระยะแผนพัฒนาฯ ฉบับที่ 11 จึงต้องเร่งสร้างภูมิคุ้มกันทั้งเพื่อป้องกันปัจจัยเสี่ยงต่างๆ และเสริมรากฐานของประเทศด้านต่างๆ ให้เข้มแข็ง รวมทั้งสร้างโอกาสให้ประเทศสามารถเจริญก้าวหน้าต่อไป โดยให้ความสำคัญกับยุทธศาสตร์ที่มีลำดับความสำคัญสูง ในมิติสังคมเน้นการเสริมสร้างคุณธรรม จริยธรรม การลดความเหลื่อมล้ำในสังคม การพัฒนาการศึกษาที่เชื่อมโยงไปสู่การเป็นเศรษฐกิจสร้างสรรค์ ส่วนมิติเศรษฐกิจมุ่งปรับโครงสร้างการผลิตให้มีคุณภาพ การลงทุนที่มีประสิทธิภาพและการพัฒนาศักยภาพแรงงานให้สามารถเพิ่มรายได้สูงขึ้น และยกระดับเป็นชนชั้นกลาง ขณะที่มิติทรัพยากรธรรมชาติและสิ่งแวดล้อม เน้นการบริหารจัดการทรัพยากรธรรมชาติและสิ่งแวดล้อมอย่างยั่งยืน ภายใต้ยุทธศาสตร์การพัฒนาที่สำคัญ 6 ยุทธศาสตร์ ดังนี้

(1) ยุทธศาสตร์การสร้างความเป็นธรรมในสังคม

1. การสร้างความมั่นคงทางเศรษฐกิจและสังคมให้ทุกคนในสังคมไทยสามารถจัดการความเสี่ยงและสร้างโอกาสในชีวิตให้แก่ตนเอง
2. สร้างโอกาสให้ทุกคนเข้าถึงบริการทางสังคมตามสิทธิพึงมีพึงได้ เน้นการสร้างภูมิคุ้มกันระดับปัจเจก และสร้างการมีส่วนร่วมในกระบวนการตัดสินใจในการพัฒนาประเทศ
3. การเสริมสร้างพลังให้ทุกภาคส่วนสามารถเพิ่มทางเลือกการใช้ชีวิตในสังคมและสร้างการมีส่วนร่วมในเชิงเศรษฐกิจ สังคม และการเมืองได้อย่างมีคุณค่าและศักดิ์ศรี
4. เสริมสร้างความสัมพันธ์ของคนในสังคมให้แน่นแฟ้นเป็นน้ำหนึ่งใจเดียวกัน

(2) ยุทธศาสตร์พัฒนาค้นสู่สังคมแห่งการเรียนรู้ตลอดชีวิตอย่างยั่งยืน

1. การส่งเสริมคนไทยให้มีการเกิดที่มีคุณภาพ มีการกระจายที่สอดคล้องกับศักยภาพและโอกาสของพื้นที่
2. พัฒนาคุณภาพคนไทยให้มีภูมิคุ้มกันต่อการเปลี่ยนแปลงและการพัฒนาประเทศในอนาคต
3. ส่งเสริมการเรียนรู้ตลอดชีวิต
4. เสริมสร้างค่านิยมที่ดีและวัฒนธรรมไทยที่ดีมาขับเคลื่อนกระบวนการการพัฒนาทางเศรษฐกิจและ

สังคมของประเทศไทย

(3) ยุทธศาสตร์การสร้างความปลอดภัยและมั่นคงของอาหารและพลังงาน

1. พัฒนาทรัพยากรธรรมชาติที่เป็นฐานการผลิตภาคเกษตรให้เข้มแข็งและยั่งยืน
2. เพิ่มประสิทธิภาพการผลิตภาคเกษตรและสร้างมูลค่า
3. สร้างความมั่นคงในอาชีพและรายได้ให้แก่เกษตรกร
4. สร้างความมั่นคงด้านอาหารและพลังงานในระดับครัวเรือนและชุมชน
5. สร้างความมั่นคงด้านพลังงานเพื่อสนับสนุนการพัฒนาประเทศและความเข้มแข็งภาคเกษตร
6. ปรับระบบการบริหารจัดการภาครัฐเพื่อเสริมสร้างความสมดุลด้านอาหารและพลังงาน

(4) ยุทธศาสตร์การปรับโครงสร้างเศรษฐกิจสู่การเติบโตอย่างมีคุณภาพและยั่งยืน

1. การปรับโครงสร้างเศรษฐกิจสู่การพัฒนาที่มีคุณภาพและยั่งยืน
2. การพัฒนาวิทยาศาสตร์ เทคโนโลยี วิจัยและนวัตกรรม
3. การพัฒนาขีดความสามารถในการแข่งขันที่มีประสิทธิภาพ เท่าเทียมและเป็นธรรม
4. บริหารจัดการเศรษฐกิจส่วนรวมอย่างมีเสถียรภาพ

(5) ยุทธศาสตร์การสร้างเชื่อมโยงกับประเทศในภูมิภาคเพื่อความมั่นคงทางเศรษฐกิจทาง

เศรษฐกิจ

1. พัฒนาความเชื่อมโยงด้านขนส่งและระบบโลจิสติกส์ภายใต้กรอบความร่วมมือในอนุภูมิภาคต่างๆ
2. พัฒนารฐานลงทุนโดยเพิ่มขีดความสามารถในการแข่งขันระดับอนุภูมิภาค
3. สร้างความพร้อมในการเข้าสู่ประชาคมอาเซียน
4. เข้าร่วมภาคีความร่วมมือระหว่างประเทศและภูมิภาคภายใต้บทบาทที่สร้างสรรค์
5. บูรณาการทุกภาคส่วนเพื่อพัฒนานโยบายและยุทธศาสตร์ที่เกี่ยวข้องกับการรักษาผลประโยชน์ของชาติ

ทั้งทางบกและทางทะเล รวมทั้งสนับสนุนการขับเคลื่อนนโยบายและยุทธศาสตร์อย่างต่อเนื่อง

(6) ยุทธศาสตร์การจัดการทรัพยากรธรรมชาติและสิ่งแวดล้อมอย่างยั่งยืน

1. การอนุรักษ์ ป่าไม้ และสร้างความมั่นคงของฐานทรัพยากรธรรมชาติและสิ่งแวดล้อม
2. การปรับกระบวนการพัฒนาและพฤติกรรมกรบบริโภคสู่สังคมที่เป็นมิตรกับสิ่งแวดล้อม
3. การเพิ่มประสิทธิภาพการใช้ทรัพยากรของภาคการผลิต และบริการเพื่อนำไปสู่สังคมที่เป็นมิตรกับ

สิ่งแวดล้อม

4. การจัดการสิ่งแวดล้อมเมืองและโครงสร้างพื้นฐาน
5. การยกระดับขีดความสามารถในการปรับตัวรับมือกับการเปลี่ยนแปลงภูมิอากาศ เพื่อให้สังคมมีความยืดหยุ่นและมีภูมิคุ้มกัน
6. การพัฒนาการบริหารจัดการทรัพยากรให้มีประสิทธิภาพ โปร่งใสและเป็นธรรม

ยุทธศาสตร์ที่สำคัญของชาติ

ยุทธศาสตร์ประเทศ(Country Strategy) จัดทำขึ้นจากการประชุมเชิงปฏิบัติการหัวหน้าส่วนราชการ ระดับปลัดกระทรวงหรือเทียบเท่า วาระพิเศษ เมื่อวันที่ 13 ตุลาคม 2555 ณ โรงแรมเชอราตัน พัทยา จังหวัดชลบุรี เพื่อร่วมกันวางยุทธศาสตร์ วิสัยทัศน์ เป้าหมายและแนวทางในการทำงานร่วมกันในปีงบประมาณ 2556 และเป็นกรอบในการจัดทำงบประมาณปี 2557 ตลอดจนแลกเปลี่ยนความเห็นเกี่ยวกับภาพรวมของการทำงานร่วมกันในรอบปีที่ผ่านมา ซึ่งเดิมประกอบด้วย 4 ยุทธศาสตร์ 28 ประเด็นหลัก 56 แนวทางการดำเนินการ รวมทั้งได้มีการบูรณาการร่วมกับยุทธศาสตร์การเข้าสู่ประชาคมอาเซียน (ASEAN Strategy) จากการประชุมเชิงปฏิบัติการการเข้าสู่ประชาคมอาเซียน ปี 2558 ครั้งที่ 2 เมื่อวันที่ 24 ตุลาคม 2555 ณ ห้องประชุม 501 ตึกบัญชาการ ทำเนียบรัฐบาล เพื่อเตรียมความพร้อมของหน่วยงานที่เกี่ยวข้องในการเข้าสู่ประชาคมอาเซียน ซึ่งเดิมประกอบด้วย 8 ยุทธศาสตร์ โดยหลังจากการบูรณาการเป็นยุทธศาสตร์ประเทศ (Country Strategy) ประกอบด้วย 4 ยุทธศาสตร์ 30 ประเด็นหลัก 79 แนวทางการดำเนินการ เพื่อเป็นกรอบการจัดสรรงบประมาณรายจ่ายประจำปีงบประมาณ พ.ศ. 2557 โดยมีรายละเอียดดังนี้

วิสัยทัศน์ : “ประเทศไทยมีขีดความสามารถในการแข่งขัน คนไทยอยู่ดีกินดี มีความเสมอภาค และเป็นธรรม”

หลักการของยุทธศาสตร์ : “ต่อยอดรายได้จากฐานเดิม สร้างรายได้จากโอกาสใหม่ เพื่อความ สมดุล และการพัฒนาอย่างยั่งยืน”

- วัตถุประสงค์ :
1. รักษาฐานรายได้เดิม และสร้างรายได้ใหม่
 2. เพิ่มประสิทธิภาพของระบบการผลิต (ต้องผลิตสินค้าได้เร็วกว่าปัจจุบัน)
 3. ลดต้นทุนให้กับธุรกิจ (ด้วยการลดต้นทุนค่าขนส่งและโลจิสติกส์)

- เป้าหมายเชิงยุทธศาสตร์ :
1. การเพิ่มรายได้จากฐานเดิม
 2. การสร้างรายได้จากโอกาสใหม่
 3. การลดรายจ่าย
 4. การเพิ่มประสิทธิภาพในการแข่งขัน

ยุทธศาสตร์ : ประกอบด้วย 4 ยุทธศาสตร์ 30 ประเด็นหลัก 79 แนวทางการดำเนินการ คือ

ยุทธศาสตร์ที่ 1 : การเพิ่มขีดความสามารถในการแข่งขันของประเทศ เพื่อหลุดพ้นจากประเทศรายได้ปานกลาง (Growth & Competitiveness) ประกอบด้วย 9 ประเด็นหลัก 33 แนวทางการดำเนินการ

| | |
|---|---|
| <p>เป้าหมาย : เศรษฐกิจขยายตัว รายได้ต่อหัวเพิ่มขึ้น</p> <p>ประเด็นหลัก</p> <p>1. ด้านเกษตร</p> <p>2. ด้านอุตสาหกรรม</p> <p>3. การท่องเที่ยวและบริการ</p> <p>4. โครงสร้างพื้นฐาน</p> <p>5. พลังงาน</p> <p>6. การเชื่อมโยงเศรษฐกิจในภูมิภาค</p> <p>7. การพัฒนาขีดความสามารถในการแข่งขัน</p> | <p>แนวทางดำเนินการ</p> <p>1.1 แผนที่การใช้ที่ดิน (Zoning) เพื่อผลิตสินค้าเกษตร</p> <p>1.2 การพัฒนาอุตสาหกรรมอาหารตั้งแต่ต้นน้ำถึงปลายน้ำ</p> <p>2.1 แผนที่การใช้ที่ดิน (Zoning) เพื่ออุตสาหกรรม</p> <p>2.2 กำหนดและส่งเสริมอุตสาหกรรมในอนาคต (Bio - plastic, etc.)</p> <p>2.3 การเพิ่มขีดความสามารถให้ SME และ OTOP สู่สากล</p> <p>2.4 การนำทุนทางวัฒนธรรมและภูมิปัญญาไทยมาเพิ่มมูลค่า</p> <p>3.1 แผนที่การจัดกลุ่มเมืองท่องเที่ยว</p> <p>3.2 เพิ่มขีดความสามารถทางการท่องเที่ยวเข้าสู่รายได้ 2 ล้านล้านบาทต่อปี</p> <p>3.3 ไทยเป็นศูนย์กลาง Medical Tourism ของภูมิภาค</p> <p>4.1 การพัฒนาระบบโลจิสติกส์และโครงสร้างพื้นฐาน</p> <p>4.2 การลงทุนการให้บริการและใช้ประโยชน์ ICT</p> <p>4.3 การลงทุนโครงสร้างพื้นฐานด้านการคมนาคมเชื่อมโยงในภูมิภาคอาเซียน</p> <p>5.1 นโยบายการปรับโครงสร้างการใช้และราคาพลังงานที่เหมาะสม</p> <p>5.2 การลงทุนเพื่อความมั่นคงของพลังงานและพลังงานทดแทน</p> <p>5.3 การเชื่อมโยงแหล่งพลังงานและผลิตพลังงานทางเลือกในอาเซียน</p> <p>6.1 การเสริมสร้างความสามารถในการแข่งขันของสินค้า บริการ และการลงทุนเพื่อเชื่อมโยงโอกาสจากอาเซียน</p> <p>6.2 แก้ไข กฎหมาย กฎระเบียบ รองรับประชาคมอาเซียน</p> <p>6.3 ขับเคลื่อนการเชื่อมโยงนิคมอุตสาหกรรมทวาย และ Eastern seaboard</p> <p>6.4 เสริมสร้างความสัมพันธ์และความร่วมมือทางเศรษฐกิจกับประเทศเพื่อนบ้าน</p> <p>7.1 การปรับปรุงขีดความสามารถในการแข่งขัน (100 ดัชนีชี้วัด)</p> |
|---|---|

8. การวิจัยและพัฒนา
9. การพัฒนาพื้นที่และเมืองเพื่อเชื่อมโยงโอกาสจากอาเซียน
- ยุทธศาสตร์ที่ 2 : การลดความเหลื่อมล้ำ (Inclusive Growth) ประกอบด้วย 8 ประเด็นหลัก 20 แนวทางการดำเนินการ
- เป้าหมาย : ความยากจนลดลง มีการกระจายรายได้มากขึ้น เพื่อลดช่องว่างระหว่างคนรวยและคนจน
10. การพัฒนาคุณภาพการศึกษา
11. การยกระดับคุณภาพชีวิตและมาตรฐานบริการสาธารณสุข
12. การจัดสวัสดิการสังคม และการดูแลผู้สูงอายุ เด็กสตรี และผู้ด้อยโอกาส
13. การสร้างโอกาสและรายได้แก่วิสาหกิจขนาดกลาง
- 7.2 การพัฒนาการสร้าง Brand ประเทศไทย เป็น Modern Thailand
- 8.1 ขับเคลื่อนค่าใช้จ่ายด้าน R & D เป็นร้อยละ 1 ของ GDP
- 8.2 Talent Mobilityการใช้ประโยชน์จากกำลังคนด้าน S & T
- 8.3 การใช้ประโยชน์ Regional Science Parks
- 8.4 การขับเคลื่อนข้อริเริ่มกระป๋องตามกรอบความร่วมมืออาเซียน
- 9.1 การพัฒนาเมืองหลวง
- 9.2 การพัฒนาเมืองเกษตร
- 9.3 การพัฒนาเมืองอุตสาหกรรม
- 9.4 การพัฒนาเมืองท่องเที่ยว
- 9.5 การพัฒนาเมืองบริการสุขภาพ
- 9.6 การพัฒนาเมืองบริการศึกษานานาชาติ
- 9.7 การพัฒนาเมืองชายแดนเพื่อการค้าการลงทุน
- 9.8 ปัจจัยสนับสนุนการพัฒนาเมืองที่มีศักยภาพ
- 10.1 ปฏิรูปการศึกษา (ครู หลักสูตร เทคโนโลยีการดูแลเด็กก่อนวัย เรียน และการใช้ ICT ในระบบการศึกษา เช่น แท็บเล็ตและอินเทอร์เน็ตไร้สาย เป็นต้น)
- 10.2 พัฒนาภาคการศึกษารองรับการเข้าสู่ประชาคมอาเซียน
- 11.1 การจัดระบบบริการ กำลังพล และงบประมาณ
- 11.2 การพัฒนาระบบคุ้มครองผู้บริโภคพร้อมเข้าสู่ประชาคมอาเซียน
- 11.3 สร้างและพัฒนาความร่วมมือระหว่างไทยกับประเทศสมาชิกอาเซียนในการพัฒนาคุณภาพชีวิต
- 12.1 การพัฒนาระบบสวัสดิการ และเพิ่มศักยภาพและโอกาสความเท่าเทียม คุณภาพชีวิต
- 12.2 กองทุนสตรี
- 13.1 กองทุนตั้งตัวได้

| | |
|---|--|
| และขนาดย่อม (SMEs) และเศรษฐกิจชุมชน | 13.2 กองทุนหมู่บ้าน |
| | 13.3 โครงการ SML |
| | 13.4 โครงการรับจํานาสินค้าเกษตร |
| 14. แรงงาน | 14.1 การพัฒนาทักษะเพื่อเพิ่มคุณภาพแรงงาน ให้สอดคล้องกับความต้องการ และพัฒนาทักษะผู้ประกอบการ |
| | 14.2 การจัดการแรงงานต่างด้าว |
| | 14.3 การพัฒนาระบบการคุ้มครองแรงงานในระบบและนอกระบบตามกฎหมาย อย่างทั่วถึงพร้อมเข้าสู่ประชาคมอาเซียน |
| 15. ระบบยุติธรรมเพื่อลดความเหลื่อมล้ำ | 15.1 การเข้าถึงระบบยุติธรรมของประชาชน |
| 16. การต่อต้านการคอร์รัปชัน สร้างธรรมาภิบาลและความโปร่งใส | 16.1 การรณรงค์และสร้างแนวร่วมในสังคม |
| | 16.2 การเสริมสร้างธรรมาภิบาลรองรับประชาคมอาเซียน |
| 17. การสร้างองค์ความรู้เรื่องอาเซียน | 17.1 ภาคประชาชน |
| | 17.2 ภาคแรงงานและผู้ประกอบการ |
| | 17.3 บุคลากรภาครัฐ |

ยุทธศาสตร์ที่ 3 : การเติบโตที่เป็นมิตรต่อสิ่งแวดล้อม (Green Growth) ประกอบด้วย 5 ประเด็นหลัก 11 แนวทางการดำเนินการ

เป้าหมาย : ลดการปล่อยก๊าซเรือนกระจก

| | |
|--|---|
| 18. การพัฒนาเมืองอุตสาหกรรมเชิงนิเวศ | 18.1 พัฒนาตัวอย่างเมืองอุตสาหกรรมเชิงนิเวศ 10 แห่ง เพื่อความยั่งยืน |
| 19. การลดการปล่อยก๊าซเรือนกระจก (GHG) | 19.1 การประหยัดพลังงาน |
| | 19.2 การปรับกฎระเบียบ (เช่น green building code) |
| | 19.3 ส่งเสริมการดำเนินงาน CSR เพื่อลดการปล่อยก๊าซเรือนกระจก |
| 20. นโยบายการคลังเพื่อสิ่งแวดล้อม | 20.1 ระบบภาษีสิ่งแวดล้อม |
| | 20.2 การจัดซื้อจัดจ้างสีเขียวในภาครัฐ |
| 21. การจัดการทรัพยากรธรรมชาติและการบริหารจัดการน้ำ | 21.1 การปลูกป่า |
| | 21.3 พัฒนาประสิทธิภาพการบริหารจัดการทรัพยากรธรรมชาติและสิ่งแวดล้อม |
| 22. การเปลี่ยนแปลงสถานะภูมิอากาศ | 22.1 การป้องกันผลกระทบและปรับตัว (mitigation and |

adaptation)

22.2 การป้องกันและบรรเทาภัยพิบัติธรรมชาติ

ยุทธศาสตร์ที่ 4 : การสร้างความสมดุลและปรับระบบบริหารจัดการภาครัฐ (Internal Process)

ประกอบด้วย 8 ประเด็นหลัก 15 แนวทางการดำเนินการ

เป้าหมาย : กลไกภาครัฐมีประสิทธิภาพ โปร่งใส

23. กรอบแนวทางและการปฏิรูปกฎหมาย

23.1 ปรับกรอบแนวทางระบบกฎหมายของประเทศ

23.2 เพิ่มประสิทธิภาพบุคลากรและองค์กรด้านยุติธรรม

23.3 ปรับปรุงระเบียบ ข้อกฎหมายที่เป็นข้อจำกัดต่อการพัฒนาประเทศ

24. การปรับโครงสร้างระบบราชการ

24.1 เพิ่มประสิทธิภาพองค์กรภาครัฐและพัฒนารูปแบบการทำงาน

ของภาครัฐด้วยการสร้างความพร้อมในการบริหารจัดการจัดการแบบบูรณาการโดยมีประชาชนเป็นศูนย์กลาง

24.2 ป้องกันและปราบปรามทุจริตคอร์รัปชัน

24.3 เพิ่มประสิทธิภาพการให้บริการประชาชนด้วยระบบ E – Service

25. การพัฒนากำลังคนภาครัฐ

25.1 บริหารกำลังคนให้สอดคล้องกับบทบาทภารกิจที่มีในปัจจุบัน และเตรียมพร้อมสำหรับอนาคต

25.2 พัฒนาทักษะและศักยภาพของกำลังคนภาครัฐ และเตรียมความพร้อมบุคลากรภาครัฐสู่ประชาคมอาเซียน

26. การปรับโครงสร้างภาษี

26.1 ปรับโครงสร้างภาษีทั้งระบบให้สนับสนุนการกระจายรายได้ และเพิ่มขีดความสามารถในการแข่งขัน

27. การจัดสรรงบประมาณ

27.1 พัฒนากระบวนการจัดสรรงบประมาณให้สามารถสนับสนุนการปฏิบัติงานตามนโยบายรัฐบาล

28. การพัฒนาสินทรัพย์ราชการที่ไม่ได้ใช้งาน

28.1 สืบรวจสินทรัพย์ราชการที่ไม่ได้ใช้งาน

ให้เกิดประโยชน์สูงสุด

28.2 บริหารจัดการสินทรัพย์ราชการที่ไม่ได้ใช้งานให้เกิดประโยชน์สูงสุด

29. การแก้ไขปัญหาความมั่นคงจังหวัดชายแดนภาคใต้ และเสริมสร้างความมั่นคงในอาเซียน

29.1 ประสานบูรณาการงานรักษาความสงบ และส่งเสริมการพัฒนาในพื้นที่ 3 จังหวัด

ชายแดนภาคใต้ภายใต้กรอบนโยบายความมั่นคงแห่งชาติ 2555 - 2559

30. การปฏิรูปการเมือง
- 29.2 การเสริมสร้างความมั่นคงของประชาคมอาเซียน
- 30.1 กระจายอำนาจให้แก่องค์กรปกครองส่วนท้องถิ่น (อปท.)

นโยบายเร่งด่วนที่ต้องดำเนินการก่อนเข้าสู่ประชาคมอาเซียน ปี 2558

เป้าหมาย : เพิ่มขีดความสามารถในการแข่งขันของประเทศ สร้างเอกภาพและความมั่นคงของอาเซียน

1. สร้างความพร้อมของไทยเข้าสู่อาเซียนและเวทีโลก
 - พัฒนาคุณภาพสินค้าและบริการ ขยายการจัดทำ MRA ด้านการตรวจสอบและรับรองมาตรฐาน
 - พัฒนาคุณภาพและมาตรฐานกำลังคน โดยให้ความสำคัญกับการพัฒนาทักษะการใช้ภาษาอังกฤษและภาษาสำคัญอื่นๆ ในอาเซียน และการจัดทำมาตรฐานฝีมือแรงงานวิชาชีพ
 - พัฒนาบุคลากรภาครัฐ รวมทั้งจัดตั้ง ASEAN Unit ในหน่วยงานภาครัฐ
 - สร้างความตระหนักรู้เรื่องอาเซียน ฝึกอบรมและใช้สื่อประชาสัมพันธ์ตามกลุ่มเป้าหมาย
2. กฎระเบียบเพื่อลดอุปสรรคการค้าและการลงทุน และสอดคล้องกับกฎหมายระหว่างประเทศ
 - ปรับปรุงกฎหมายที่เกี่ยวข้องกับพันธกรณี อาทิ เร่งรัดการออกกฎหมาย CBTA 5 ฉบับ และปรับปรุงกฎหมายกำกับดูแลธุรกิจ เพื่อให้เกิดความมั่นใจของนักลงทุน ลดอุปสรรคในการค้าการลงทุน (ease of doing business) เร่งรัดการจัดทำข้อตกลงการค้าเสรี (FTA) และปรับปรุงกฎหมายแรงงานและการบริหารจัดการแรงงานข้ามชาติ
3. ชายแดน
 - พัฒนาด่านและเมืองชายแดน : พัฒนาประสิทธิภาพด่านที่เป็นประตูเชื่อมโยงการค้า เช่น เร่งรัดการเปิดด่านถาวรที่บ้านพุน้ำร้อนเพื่อรองรับทวาย และเร่งรัดระบบ National Single Window เชื่อมโยงหน่วยงานภายในประเทศ และ ASEAN Single Window
4. การเชื่อมโยงเพื่อการค้าการลงทุน (Connectivity)
 - เชื่อมโยงโครงข่ายถนน เช่น ทางหลวงเชื่อมโยงกับทางหลวงอาเซียนผ่าน 10 ด่านสำคัญ พลังงาน รับซื้อไฟฟ้าจากประเทศเพื่อนบ้าน
 - ICT เชื่อมโยงโครงข่ายเคเบิลใต้น้ำระหว่างประเทศ พัฒนาระบบเพื่อการเตือนภัยพิบัติ
5. พัฒนาคุณภาพชีวิตและการคุ้มครองทางสังคม
 - การศึกษา ปรับเวลาเปิดปิดภาคเรียนของสถาบันอุดมศึกษาให้ตรงกันและสร้างมาตรฐานหลักสูตรร่วม แลกเปลี่ยนบุคลากรกัน
 - การกระจายระบบสวัสดิการให้มีประสิทธิภาพและครอบคลุม สร้างโอกาสการเข้าถึงระบบสวัสดิการของผู้ด้อยโอกาส คุ้มครองสิทธิแรงงานโยกย้ายถิ่น บริหารจัดการทรัพยากรเพื่อความยั่งยืน
6. เสริมสร้างความมั่นคงในอาเซียน

- ระบบยุติธรรม กำหนดแนวทางที่ชัดเจนในการเข้าถึงและสร้างโอกาสการเข้าถึงระบบยุติธรรมที่เป็นมาตรฐานสากล โดยยึดความเสมอภาคและเป็นธรรม

- การลักลอบเข้าเมือง ควบคุมการลักลอบเข้าเมืองผิดกฎหมาย และร่วมกับภาคีสมาชิกในการต่อต้านการก่อการร้ายข้ามชาติ

นโยบายการบริหารราชการแผ่นดิน

รัฐบาลมีนโยบายที่จะพัฒนาการเมืองของประเทศไปสู่การปกครองระบอบประชาธิปไตยแบบมีส่วนร่วมของประชาชน เพื่อเปิดโอกาสให้ประชาชนสามารถปกครองตนเอง และพิทักษ์สิทธิของตนได้เพิ่มมากขึ้น รวมทั้งจะมุ่งเพิ่มประสิทธิภาพ สร้างความโปร่งใส และจัดการทุจริตในการบริหารราชการแผ่นดินและการให้บริการประชาชน ทั้งนี้ เพื่อสร้างความเป็นธรรมในสังคมและเอื้อต่อการพัฒนาประเทศทั้งในปัจจุบันและอนาคต ซึ่งนโยบายการบริหารราชการแผ่นดินที่เกี่ยวข้องกับการบริหารราชการส่วนท้องถิ่น ดังนี้

1. นโยบายความมั่นคงแห่งรัฐ

1. สร้างความปรองดองสมานฉันท์ของคนในชาติและฟื้นฟูประชาธิปไตย
2. กำหนดให้การแก้ไขและป้องกันปัญหาเสพติดเป็น “วาระแห่งชาติ”
3. เทิดทูนและพิทักษ์รักษาไว้ซึ่งสถาบันพระมหากษัตริย์
4. เร่งดำเนินการแก้ไขปัญหาเสพติด องค์กรอาชญากรรม การค้ามนุษย์ผู้หลบหนีเข้าเมือง แรงงานต่างด้าวผิดกฎหมาย และบุคคลที่ไม่มีสถานะชัดเจน

2. นโยบายเศรษฐกิจ

1. ดำเนินการให้มีการกระจายรายได้ที่เป็นธรรมให้แก่คนส่วนใหญ่ของประเทศและให้เศรษฐกิจสามารถเจริญเติบโตในอัตราสูงอย่างมีเสถียรภาพ
2. ส่งเสริมให้ประชาชนเข้าถึงแหล่งเงินทุนที่สามารถตอบสนองต่อความต้องการที่หลากหลายได้อย่างทั่วถึงและเป็นธรรม
3. พัฒนาระบบสถาบันการเงินในประเทศให้รับผิดชอบต่อคนส่วนใหญ่และผู้ด้อยโอกาส
4. ปรับโครงสร้างภาษีอากรทั้งระบบเพื่อสนับสนุนการเพิ่มขีดความสามารถในการแข่งขันของประเทศ สร้างความเป็นธรรมในสังคม
5. ปรับปรุงโครงสร้างของรัฐวิสาหกิจ โดยมุ่งเน้นประสิทธิภาพการให้บริการ

3. นโยบายสร้างรายได้

1. ส่งเสริมการท่องเที่ยวจากทั้งภายนอกและภายในประเทศ
2. ขยายบทบาทให้ธุรกิจการเกษตรและอาหารซึ่งเป็นแหล่งรายได้และการจ้างงานในประเทศมาเป็นเวลานานให้ก้าวหน้าไปสู่การเป็นศูนย์กลางการผลิตและการค้าอาหารคุณภาพสูง

3. ส่งเสริมและผลักดันให้อุตสาหกรรมพลังงานปิโตรเลียมและพลังงานทดแทนสามารถสร้างรายได้จากความต้องการภายในประเทศ

4. ยกระดับความสามารถในการแข่งขันและขยายช่องทางตลาดของธุรกิจอุตสาหกรรม ธุรกิจบริการในประเทศ และธุรกิจวิสาหกิจชุมชนให้เข้าสู่ระบบเศรษฐกิจสร้างสรรค์

5. ดึงดูดการลงทุนเข้าสู่ประเทศในสาขาที่เป็นการผลิตสินค้าและบริการที่มีพื้นฐานทางเทคโนโลยีมูลค่าสูง เป็นมิตรกับสิ่งแวดล้อม และมีการถ่ายทอดเทคโนโลยีให้แก่คนไทย

6. เสริมสร้างกระบวนการสร้างอาชีพ สร้างงานที่มีคุณภาพและมีรายได้สูงให้แก่ประชาชนอย่างทั่วถึง

7. ส่งเสริมการขยายความเชื่อมโยงทางเศรษฐกิจการค้า การลงทุน และการเงินภายใต้ประโยชน์ร่วมกันของกรอบความร่วมมือและข้อตกลงทางการค้าหลายฝ่าย

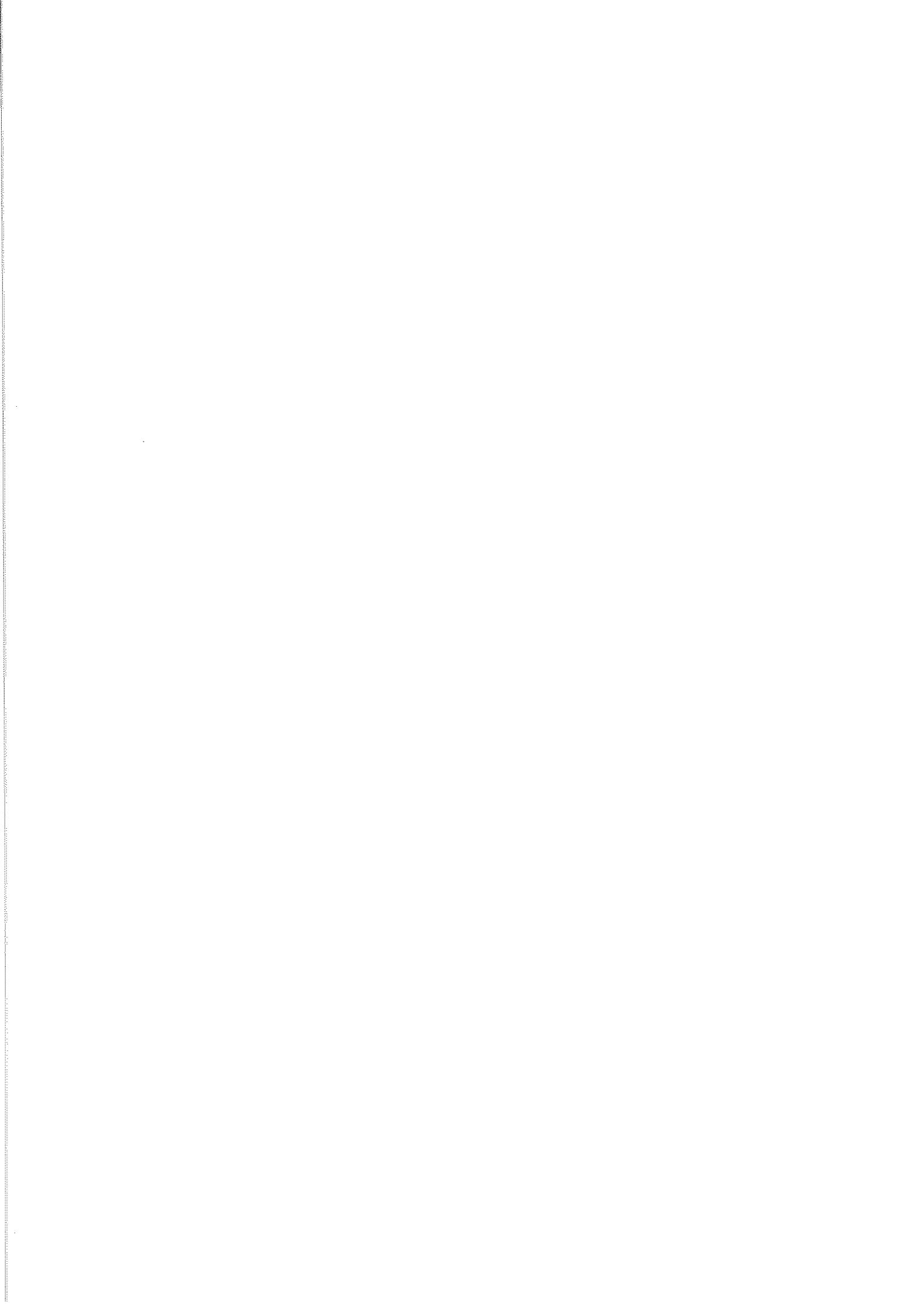
3. นโยบายปรับโครงสร้างทางเศรษฐกิจ

ภาคการเกษตร

1. ส่งเสริมสนับสนุนให้สภาเกษตรกรแห่งชาติเป็นกลไกของเกษตรกรในการสื่อสารกับรัฐบาล
2. เพิ่มประสิทธิภาพการผลิตพืช โดยการวิจัยและพัฒนาสายพันธุ์ พัฒนาเทคโนโลยีการผลิตเพื่อให้ได้ผลผลิตสูง
3. เพิ่มศักยภาพกระบวนการผลิตด้านปศุสัตว์ให้ได้มาตรฐาน ปลอดภัย เป็นมิตรกับสิ่งแวดล้อม
4. พัฒนาการประมง ทั้งในการเพาะเลี้ยงและในแหล่งน้ำธรรมชาติ
5. ปรับโครงสร้างภาษีอากรทั้งระบบเพื่อสนับสนุนการเพิ่มขีดความสามารถ
6. เสริมสร้างฐานรากของครัวเรือนเกษตรกรให้เข้มแข็งโดยการเพิ่มประสิทธิภาพการเพาะปลูก ลดต้นทุนการผลิต พัฒนาระบบการผลิตที่เป็นขั้นตอน โดยมีการวางแผนการผลิตและการจำหน่ายล่วงหน้าที่เหมาะสม
7. จัดทำระบบทะเบียนครัวเรือนเกษตรกรที่มีข้อมูลการเกษตรของครัวเรือนครบถ้วน
8. เร่งรัดพัฒนารัฐกิจการเกษตร โดยการพัฒนาสถาบันเกษตรกรในด้านธุรกิจ สร้างเกษตรกรรุ่นใหม่จากโครงการกองทุนตั้งตัวได้ ร่วมมือสนับสนุนสถาบันการศึกษาเพื่อความเป็นเลิศทางวิชาการเกษตรทุกสาขา และดำเนินการให้บุคลากรของสถาบันการศึกษาได้ทำหน้าที่สนับสนุนการส่งเสริมการเกษตร พัฒนารูปแบบการจัดการผลิต การบรรจุผลิตภัณฑ์และพัฒนาผลิตภัณฑ์ และการตรวจสอบย้อนกลับแหล่งผลิตเร่งรัดการพัฒนาเกษตรอุตสาหกรรม
9. พัฒนาอุตสาหกรรมเกษตรมูลค่าเพิ่มเพื่อเพิ่มศักยภาพแข่งขันในตลาดโลก
10. ส่งเสริมเกษตรทฤษฎีใหม่

ภาคอุตสาหกรรม

1. ยกระดับความสามารถในการแข่งขันของภาคอุตสาหกรรมในประเทศด้วยการเพิ่มประสิทธิภาพการผลิต



2. ยกกระดับภาคอุตสาหกรรมเข้าสู่อุตสาหกรรมสร้างสรรค์ที่ใช้ปัญญา ใช้เทคโนโลยี และใช้ภูมิปัญญาท้องถิ่น

3. พัฒนาและส่งเสริมอุตสาหกรรมเกษตรแปรรูปบนฐานความรู้ ความคิดสร้างสรรค์ ภูมิปัญญาท้องถิ่น และนวัตกรรมเพื่อเพิ่มมูลค่าและยกระดับสินค้าให้มีคุณภาพ มีความปลอดภัยตามมาตรฐานสากล

4. สร้างความเข้มแข็งให้แก่วิสาหกิจขนาดกลางและขนาดย่อม

5. กำหนดมาตรฐานและคุณภาพขั้นพื้นฐานของสินค้าอุตสาหกรรมเมื่อมีการเปิดเสรีการค้ามากขึ้น

6. เร่งพัฒนาภาคอุตสาหกรรมให้เป็นมิตรกับสิ่งแวดล้อม มีความรับผิดชอบต่อสังคม และอยู่ร่วมกับชุมชนได้

7. ส่งเสริมและจัดให้มีมาตรการทางภาษีและมาตรการอื่นที่เกี่ยวข้องในการพัฒนาอุตสาหกรรมที่ก่อให้เกิดการประหยัดพลังงาน การใช้พลังงานทดแทน และการใช้พลังงานจากการเกษตร

ภาคการท่องเที่ยว การบริการ และการกีฬา

1. ส่งเสริมการพัฒนาโครงสร้างพื้นฐานที่สนับสนุนการท่องเที่ยวและเร่งรัดการปรับปรุงมาตรฐานในเรื่องสิ่งอำนวยความสะดวกความปลอดภัย และสุขอนามัย โดยคำนึงการเข้าถึงแหล่งท่องเที่ยวของผู้พิการและผู้สูงอายุ

2. พัฒนา บุธนะ และฟื้นฟูแหล่งท่องเที่ยวทางธรรมชาติ ประวัติศาสตร์ และวัฒนธรรมเดิมที่มีอยู่แล้ว ส่งเสริมการพัฒนาแหล่งท่องเที่ยวใหม่ในเชิงกลุ่มพื้นที่ที่มีศักยภาพสามารถเชื่อมโยงธรรมชาติ ศิลปวัฒนธรรม และวิถีชีวิตของชุมชน

3. ยกย่องและรักษามาตรฐานบริการด้านการท่องเที่ยว

4. ส่งเสริม สนับสนุนตลาดนักท่องเที่ยวคุณภาพทั้งจากต่างประเทศและในประเทศ

5. ส่งเสริมกิจกรรมและรูปแบบการท่องเที่ยวเพื่อสร้างคุณค่าและมูลค่าเพิ่มทางการท่องเที่ยว

6. ผลักดันความร่วมมือของหน่วยงานต่างๆ เพื่อให้บริการนักท่องเที่ยวอย่างมีคุณภาพ

7. พัฒนาด้านการตลาดและประชาสัมพันธ์ส่งเสริมบทบาทขององค์กรปกครองส่วนท้องถิ่นและภาคเอกชนให้เข้ามามีส่วนร่วมในการกำหนดนโยบาย กลยุทธ์ด้านการตลาด และการประชาสัมพันธ์เพื่อยกระดับแหล่งท่องเที่ยวของไทยให้เป็นที่รู้จักทั่วโลก

8. เร่งรัดพัฒนาผู้ประกอบการด้านบริการให้มีองค์ความรู้ เสริมสร้างนวัตกรรมและทักษะทั้งด้านภาษา มาตรฐาน การบริการ และการจัดการ เพื่อสร้างความเข้มแข็งและทันต่อการเปลี่ยนแปลง

8. พัฒนาธุรกิจบริการที่มีศักยภาพเพื่อขยายฐานการผลิตและการตลาดสู่ระดับภูมิภาค

4. นโยบายโครงสร้างพื้นฐาน การพัฒนาระบบรางเพื่อขนส่งมวลชน และการบริหารจัดการระบบขนส่งสินค้าและบริการ

1. พัฒนาระบบโครงสร้างพื้นฐานด้านการขนส่ง ระบบประปา และระบบไฟฟ้าให้กระจายไปสู่ภูมิภาคอย่างทั่วถึงเพียงพอ

2. ขยายการให้บริการน้ำสะอาดเพื่อการอุปโภคบริโภคให้ครอบคลุมประชาชนในทุกพื้นที่

3. พัฒนาลิขิตอำนาจความสะดวกด้านการขนส่งต่อเนื่องหลายรูปแบบ

5. นโยบายพลังงาน

1. ส่งเสริมและผลักดันให้อุตสาหกรรมพลังงานสามารถสร้างรายได้ให้ประเทศ
2. สร้างเสริมความมั่นคงทางพลังงาน โดยแสวงหาและพัฒนาแหล่งพลังงานและระบบกักเก็บไฟฟ้าจากทั้งใน

และต่างประเทศ

3. ส่งเสริมและผลักดันการอนุรักษ์พลังงานอย่างเต็มรูปแบบ

6. นโยบายเทคโนโลยีสารสนเทศ

1. พัฒนาโครงสร้างพื้นฐานด้านเทคโนโลยีสารสนเทศ
2. ส่งเสริมการเข้าถึงการใช้บริการเครือข่ายอินเทอร์เน็ต
3. ส่งเสริมการใช้คลื่นความถี่อันเป็นทรัพยากรของชาติ
4. ส่งเสริมการใช้สื่อวิทยุกระจายเสียง

7. นโยบายการศึกษา

1. เร่งพัฒนาคุณภาพการศึกษา
2. สร้างโอกาสทางการศึกษา กระจายโอกาสทางการศึกษาในสังคมไทย
3. ปฏิรูปครู ยกฐานะครูให้เป็นวิชาชีพชั้นสูงอย่างแท้จริง
4. จัดการศึกษาขั้นอุดมศึกษาและอาชีวศึกษาให้สอดคล้องกับตลาดแรงงานทั้งในเชิงปริมาณและคุณภาพ
5. เร่งพัฒนาการใช้เทคโนโลยีสารสนเทศเพื่อการศึกษาให้ทัดเทียมกับนานาชาติ
6. เพิ่มขีดความสามารถของทรัพยากรมนุษย์เพื่อรองรับการเปิดเสรีประชาคมอาเซียน

8. นโยบายการพัฒนาสุขภาพของประชาชน

1. ลงทุนด้านบริการสุขภาพ โดยการพัฒนาคุณภาพการให้บริการสุขภาพทั้งระบบอย่างมีบูรณาการ เชื่อมโยงในทุกระดับ
2. ผลิตบุคลากรทางด้านสาธารณสุขให้เพียงพอ
3. จัดให้มีมาตรการสร้างสุขภาพโดยมีเป้าหมายเพื่อลดอัตราป่วย ตาย และผลกระทบจากโรคไม่ติดต่อเรื้อรัง
4. พัฒนาขีดความสามารถของอาสาสมัครสาธารณสุขทุกคนให้เป็นนักจัดการสุขภาพชุมชน
5. พัฒนาคุณภาพชีวิตของประชาชนตั้งแต่ในช่วงตั้งครรภ์ วัยเด็ก วัยเจริญพันธุ์ วัยบรรลุนิติภาวะ วัยชรา และผู้พิการ
6. ส่งเสริมให้ประชาชนทุกระดับมีโอกาสออกกำลังกายและเล่นกีฬาเพื่อสร้างเสริมสุขภาพและพลานามัยที่

ดี

9. นโยบายศาสนา ศิลปะ และวัฒนธรรม

1. เร่งดำเนินการให้ศาสนา ศิลปะ และวัฒนธรรมมีบทบาทนำในการร่วมเทิดทูนสถาบันหลักชาติ ศาสนา พระมหากษัตริย์

2. อนุรักษ์ คุ้มครอง และทำนุบำรุงศาสนา ส่งเสริมการปรับปรุงองค์กรและกลไกที่รับผิดชอบด้านศาสนา เพื่อให้การบริหารจัดการ

3. อนุรักษ์ ทำนุบำรุง และบูรณะปฏิสังขรณ์แหล่งศาสนา ศิลปะ วัฒนธรรมโบราณสถาน โบราณวัตถุ ที่เป็นเอกลักษณ์และมีคุณค่าทางประวัติศาสตร์

4. สร้างสรรค์อารยธรรมที่ต้งามสู่วิถีชีวิตและสังคมคุณภาพ

10. นโยบายความมั่นคงของชีวิตและสังคม

1. ส่งเสริมการพัฒนาให้ครอบครัวและสังคมไทยมีความมั่นคงอบอุ่น

2. สร้างหลักประกันความมั่นคงในศักดิ์ศรีแห่งความเป็นมนุษย์

3. ส่งเสริมการพัฒนาเด็กและเยาวชนให้เติบโตเป็นพลเมืองที่มีคุณภาพ

4. สนับสนุนบทบาทของสตรีไทยในการมีส่วนร่วมพัฒนาประเทศอย่างเสมอภาค

5. เสริมสร้างให้ผู้สูงอายุ คนพิการ และผู้ด้อยโอกาสมีคุณภาพชีวิตที่ดีขึ้น

6. ลดอุบัติเหตุและความสูญเสียจากอุบัติเหตุจราจรให้เหลือน้อยที่สุด

11. นโยบายที่ดิน ทรัพยากรธรรมชาติและสิ่งแวดล้อม

1. อนุรักษ์และฟื้นฟูทรัพยากรป่าไม้และสัตว์ป่า

2. อนุรักษ์และฟื้นฟูทรัพยากรทางทะเลและชายฝั่ง

3. ดูแลรักษาคุณภาพสิ่งแวดล้อมและเร่งรัดการควบคุมมลพิษ

4. สร้างความเป็นธรรมและลดความเหลื่อมล้ำในการใช้ประโยชน์ที่ดินและทรัพยากรธรรมชาติ

5. ส่งเสริมและสร้างความตระหนักและจิตสำนึกทางด้านทรัพยากรธรรมชาติและสิ่งแวดล้อม

6. ส่งเสริมให้มีการบริหารจัดการน้ำอย่างบูรณาการ

7. พัฒนาองค์ความรู้ในการบริหารจัดการด้านทรัพยากรธรรมชาติและสิ่งแวดล้อม

12. นโยบายการบริหารกิจการบ้านเมืองที่ดี

1. ประสิทธิภาพการบริหารราชการแผ่นดิน

2. กฎหมายและการยุติธรรม

๓.๑.๓ กรอบยุทธศาสตร์และแนวทางการพัฒนาของแผนการบริหารราชการแผ่นดิน (พ.ศ.๒๕๕๕-๒๕๕๘)

แบ่งการดำเนินการเป็น ๒ ระยะ คือ

๑. นโยบายเร่งด่วนที่จะเริ่มดำเนินการในปีแรก เป็นภารกิจเร่งด่วนที่จะต้องดำเนินนโยบายในสร้างความปรองดองสมานฉันท์ของคนในชาติและการแก้ไขปัญหาความเดือดร้อนของประชาชนและผู้ประกอบการจากภาวะเงินเฟ้อและราคาน้ำมัน รวมทั้งการยกระดับคุณภาพชีวิตของประชาชนโดยการเพิ่มกำลังซื้อภายในประเทศ สร้าง

สมดุลและความเข้มแข็งให้แก่ระบบเศรษฐกิจ ส่งเสริมให้ประชาชนเข้าถึงแหล่งเงินทุนโดยเฉพาะการให้สินเชื่อเพื่อประกอบอาชีพให้แก่ประชาชนผู้มีรายได้น้อย และกลุ่มเกษตรกร รวมทั้งการยกระดับราคาสินค้าเกษตร การเพิ่มรายได้ให้แก่แรงงาน และผู้ที่จบการศึกษาระดับปริญญาตรี การให้เบี้ยยังชีพรายเดือนแบบขั้นบันไดแก่ผู้สูงอายุ นอกจากนี้จะดำเนินการเร่งการเพิ่มรายได้จากการท่องเที่ยว ทั้งภายในประเทศและนอกประเทศ เพื่อเป็นแรงขับเคลื่อนเศรษฐกิจต่อไป

๒. นโยบายที่จะดำเนินการในระยะ ๔ ปี นอกเหนือจากนโยบายเร่งด่วนที่รัฐบาลต้องดำเนินการ ในปีแรกแล้ว รัฐบาลได้กำหนดนโยบายพื้นฐานที่จะดำเนินการในระยะ ๔ ปีของรัฐบาล โดยเริ่มดำเนินการตั้งแต่ปีแรกเป็นต้นไป ดังนี้

๒.๑ ด้านความมั่นคงแห่งรัฐ เทิดทูนและพิทักษ์รักษาไว้ซึ่งสถาบันพระมหากษัตริย์ พัฒนาและเสริมสร้างศักยภาพของกองทัพและระบบป้องกันประเทศ และเร่งดำเนินการแก้ไขปัญหาเศรษฐกิจ รวมทั้งการพัฒนาการเตรียมความพร้อมแห่งชาติ เพื่อให้มีความพร้อมรับมือกับปัญหาความมั่นคงในรูปแบบใหม่ในทุกด้าน

๒.๒ ด้านสร้างรายได้ ส่งเสริมการท่องเที่ยวทั้งจากภายนอกและภายในประเทศ ขยายบทบาทให้ธุรกิจการเกษตรและอาหารซึ่งเป็นแหล่งรายได้และการจ้างงาน เพื่อนำไปสู่การเป็นศูนย์กลางการผลิตและการค้าอาหารคุณภาพสูง และยกระดับความสามารถในการแข่งขันโดยการขยายช่องทางการตลาด รวมทั้งดึงดูดนักลงทุนเข้ามาลงทุนในการผลิตสินค้าและบริการที่มีเทคโนโลยีสูงและเป็นมิตรกับสิ่งแวดล้อม

๒.๓ ด้านเศรษฐกิจ ให้ความสำคัญในการกระจายรายได้ที่เป็นธรรม เพื่อให้เศรษฐกิจสามารถเติบโตได้อย่างมีเสถียรภาพ มีการจ้างงานที่เต็มที่ รวมทั้งมีความระมัดระวังความเสี่ยงจากความผันผวนของการเคลื่อนย้ายเงินทุนระหว่างประเทศ และมีการส่งเสริมการสร้างรายได้ภายในประเทศ โดยการเร่งปรับโครงสร้างเศรษฐกิจ เพื่อสร้างมูลค่าเพิ่มในภาคเกษตร อุตสาหกรรม และบริการ และสร้างความเข้มแข็งให้กับสภาพแวดล้อมในการเพิ่มขีดความสามารถในการแข่งขัน ขยายความเชื่อมโยงทางเศรษฐกิจ การค้า การลงทุนและการตลาด ภายใต้กรอบความร่วมมือและข้อตกลงการค้าเสรี นอกจากนี้ยังให้ความสำคัญต่อการปรับโครงสร้างพื้นฐาน การพัฒนาระบบรางเพื่อขนส่งมวลชนเพื่อเพิ่มประสิทธิภาพการใช้พลังงาน ลดต้นทุน การขนส่งเพื่อยกระดับคุณภาพชีวิต เพิ่มขีดความสามารถในการแข่งขัน สร้างโอกาสในการกระจายรายได้ และการกระจายการลงทุนไปสู่ชนบท เป็นต้น

๒.๔ ด้านสังคมและคุณภาพชีวิต เร่งพัฒนาคุณภาพการศึกษาและการสร้างโอกาสทางการศึกษา พร้อมทั้งปฏิรูประบบการผลิตครูให้มีคุณภาพทัดเทียมกับนานาชาติ สร้างแรงจูงใจให้คนเรียนดีและมีคุณธรรมเข้าสู่วิชาชีพครู เร่งพัฒนาเครือข่ายสารสนเทศเพื่อการศึกษา และพัฒนาระบบสารสนเทศเพื่อให้การกระจายครูเพื่อจัดปัญหาการขาดแคลนครูในสาขาวิชาหลัก เช่น คณิตศาสตร์ วิทยาศาสตร์ และภาษา ด้านการคุ้มครองแรงงาน รัฐบาลให้ความสำคัญต่อความปลอดภัยในการทำงานและสวัสดิการแรงงาน และหลักประกัน ความมั่นคงในการทำงาน รวมทั้งการเพิ่มสิทธิประโยชน์ในการประกันสังคมให้มากขึ้น และขยายความคุ้มครองถึงแรงงานนอกระบบที่รัฐจะต้องดูแลภายใต้ระบบคุ้มครองแรงงาน การจัดสวัสดิการและบริการทางสังคมแก่ผู้ด้อยโอกาสและคนยากจน

ให้ทั่วถึง รวมทั้งยังเร่งยกระดับฝีมือแรงงานเพื่อนำไปสู่เป้าหมายให้ประเทศไทยเป็นประเทศที่ใช้แรงงานมีฝีมือทั้งระบบและเตรียมการรองรับการเคลื่อนย้ายแรงงานภายใต้ประชาคมอาเซียน ในปี พ.ศ. ๒๕๕๘ นอกจากนี้รัฐบาลได้ให้ความสำคัญต่อการพัฒนาคุณภาพการให้บริการสุขภาพทั้งระบบ โดยการเร่งผลิตบุคลากรด้านการแพทย์และสาธารณสุขให้เพียงพอ การจัดให้มีมาตรการสร้างสุขภาพโดยมีเป้าหมายในการลดอัตราการป่วย ตาย และผลกระทบจากโรคไม่ติดต่อเรื้อรัง รวมทั้งการขับเคลื่อนให้ประเทศไทยเป็นเลิศในผลิตภัณฑ์และการบริการด้านสุขภาพและการรักษาพยาบาลในภูมิภาคเอเชีย

๒.๕ ด้านที่ดิน ทรัพยากรธรรมชาติ และสิ่งแวดล้อม การรักษาสสมดุลระหว่างการอนุรักษ์และ ใช้ประโยชน์ทุนทรัพยากรธรรมชาติ และสร้างสภาพแวดล้อมที่ดี การสร้างความเป็นธรรมและลดความเหลื่อมล้ำในการใช้ทรัพยากร การพัฒนาคุณค่าความหลากหลายทางชีวภาพ และการส่งเสริมการบริหารจัดการน้ำอย่างบูรณาการ นอกจากนี้ยังมีการสร้างภูมิคุ้มกันและเตรียมความพร้อมในการรองรับต่อผลกระทบจากเปลี่ยนแปลงของสภาพภูมิอากาศและภัยพิบัติธรรมชาติ

๒.๖ ด้านวิทยาศาสตร์ เทคโนโลยี การวิจัยและนวัตกรรม เร่งพัฒนาประเทศให้เป็นสังคมบนฐานความรู้ โดยการส่งเสริมการลงทุนในการวิจัยพัฒนาร่วมกันระหว่างภาครัฐและเอกชน มีการถ่ายทอดเทคโนโลยีและการใช้ข้อมูลภูมิสารสนเทศ เพื่อการบริหารจัดการทรัพยากรธรรมชาติ การวางแผนการผลิตด้านการเกษตร ยกระดับคุณภาพชีวิต และเสริมสร้างความสามารถในการแข่งขันของประเทศ รวมทั้งเร่งสร้างนักวิทยาศาสตร์ นักวิจัยให้เพียงพอต่อความต้องการของประเทศ

๒.๗ ด้านต่างประเทศและเศรษฐกิจระหว่างประเทศ ส่งเสริม พัฒนาความสัมพันธ์กับประเทศเพื่อนบ้านและการใช้ประโยชน์จากการเชื่อมโยงเครือข่ายความร่วมมือทางเศรษฐกิจ การค้า การลงทุน รวมทั้งเตรียมความพร้อมของทุกภาคส่วนในการเข้าสู่ประชาคมอาเซียนในปี พ.ศ. ๒๕๕๘

๒.๘ ด้านการบริหารกิจการบ้านเมืองที่ดี พัฒนาระบบราชการ เน้นการบริหารงานเชิงกลยุทธ์เสริมสร้างประสิทธิภาพของระบบบริหารงานแบบบูรณาการ รวมทั้งสนับสนุนการดำเนินงานขององค์กรปกครองส่วนท้องถิ่นให้มีระบบที่มีประสิทธิภาพ โปร่งใส และปรับปรุงระบบการช่วยเหลือประชาชนที่ไม่ได้รับความเป็นธรรม ทั้งการช่วยเหลือด้านกฎหมาย ส่งเสริมกองทุนยุติธรรมเพื่อคุ้มครองช่วยเหลือคนจนและ คนด้อยโอกาส รวมทั้งส่งเสริมให้ประชาชนมีโอกาสรับรู้ข้อมูลข่าวสารได้อย่างกว้างขวาง รวดเร็ว ถูกต้อง เป็นธรรม

ยุทธศาสตร์หลักที่ คสช.ยึดถือเป็นแนวทางปัจจุบัน มีทั้งหมด 9 ด้าน ดังนี้

1. การสร้างความเป็นธรรมในสังคม
2. การพัฒนาคนสู่การเรียนรู้ตลอดชีวิต
3. การสร้างความเข้มแข็งทางการเกษตร ความมั่นคงทางพลังงานและอาหาร
4. การปรับโครงสร้างเศรษฐกิจให้เติบโตและมีคุณภาพยั่งยืน
5. การสร้างความเชื่อมโยงในภูมิภาค เพื่อความมั่นคงทางเศรษฐกิจและสังคม

6. การจัดการทรัพยากรธรรมชาติและสิ่งแวดล้อมอย่างยั่งยืน
7. การปรับปรุงรัฐวิสาหกิจ เพื่อให้เกิดประโยชน์ต่อประชาชนอย่างแท้จริง
8. การปรับปรุงโทรคมนาคม เทคโนโลยีของชาติให้เกิดความมั่นคงอย่างทัดเทียมในอาเซียนและประชาคมโลก
9. การป้องกันและปราบปรามยาเสพติด และการทุจริตอย่างยั่งยืน
ค่านิยมหลักของคนไทยขึ้นมาให้ชัดเจนขึ้น เพื่อสร้างสรรค์ประเทศไทยให้เข้มแข็งขึ้น ดังนี้
 1. มีความรักชาติ ศาสนา พระมหากษัตริย์ สามสถาบันหลักของชาติ
 2. ซื่อสัตย์ เสียสละ อดทน
 3. กตัญญูต่อพ่อ แม่ ผู้ปกครอง ครู
 4. ใฝ่หาความรู้ทั้งทางตรงและทางอ้อม
 5. รักษาวัฒนธรรมไทยอย่างดีงาม
 6. มีศีลธรรม หวังดีต่อผู้อื่น
 7. เข้าใจ เรียนรู้การเป็นประชาธิปไตยอันมีพระมหากษัตริย์เป็นประมุข
 8. มีระเบียบวินัย เคารพกฎหมาย เคารพผู้ใหญ่
 9. มีสติ รู้คิด รู้ทำ
 10. รู้จักดำรงตนโดยใช้ปรัชญาเศรษฐกิจพอเพียง
 11. ความเข้มแข็งในจิตใจ ไม่ยอมแพ้ต่ออำนาจฝ่ายต่ำ
 12. คำนึงถึงผลประโยชน์ส่วนรวม มากกว่าผลประโยชน์ตัวเอง

1.4 ยุทธศาสตร์การพัฒนาจังหวัดเพชรบุรี

วิสัยทัศน์จังหวัดเพชรบุรี

“แหล่งผลิตอาหารและการท่องเที่ยวชั้นนำของภูมิภาค ASEAN”

พันธกิจ

1. ผลิตสินค้าเกษตรและอาหารปลอดภัยให้ได้รับมาตรฐานระดับนานาชาติ
2. เร่งพัฒนาเชิงบูรณาการเพื่อสู่มาตรฐานเมืองน่าอยู่
3. ยกระดับการท่องเที่ยวให้มีชื่อเสียงระดับ TOP TEN ของ ASEAN

จุดมุ่งหมายเพื่อการพัฒนา

1. สินค้าเกษตร/อาหารได้มาตรฐานความปลอดภัยตามเกณฑ์นานาชาติ
2. จังหวัดเพชรบุรีผ่านเกณฑ์เมืองน่าอยู่
3. จังหวัดเพชรบุรีเป็นพื้นที่เป้าหมายการท่องเที่ยวของคนในภูมิภาค ASEAN

และได้วางแนวทางการพัฒนา (ยุทธศาสตร์) ไว้ดังนี้

1. เกษตรได้มาตรฐาน/อาหารมีความปลอดภัย
2. ผ่านเกณฑ์มาตรฐานเมืองน่าอยู่
3. การท่องเที่ยวชั้นนำของภูมิภาค ASEAN

นโยบายการพัฒนาของผู้บริหารท้องถิ่น

1. นโยบายสร้างโครงการพื้นฐาน

จัดให้มีการก่อสร้างถนนคอนกรีต ขยายเขตไฟฟ้า ติดตั้งสัญญาณไฟจราจรโดยเฉพาะอย่างยิ่ง คือ พัฒนาแหล่งน้ำเพื่อการเกษตร อุปโภค บริโภค และการประปาเป็นสำคัญ

2. นโยบายด้านการบริหารจัดการและการอนุรักษ์ทรัพยากรธรรมชาติและสิ่งแวดล้อม

จัดให้มีการปลูกต้นไม้ตามสถานที่สาธารณะ สร้างจิตสำนึกและการตระหนักรู้ในการจัดการทรัพยากรธรรมชาติ พัฒนาภูมิทัศน์ สิ่งแวดล้อมชุมชน รักษาความสะอาดบนถนน ทางเดิน คู่มครอง ดูแลและบำรุงรักษาทรัพยากรธรรมชาติและสิ่งแวดล้อม ป่าชุมชน

3. นโยบายด้านการพัฒนาคุณภาพชีวิต และส่งเสริมการศึกษา สาธารณสุข

การแข่งขันกีฬาตำบล จัดโครงการสานใจสายใยสู่ประชาชน จัดให้มีการถ่ายทอด ข่าวสารทางหอกระจายข่าว สนับสนุนอุปกรณ์การเรียนการสอน จัดให้มีการสาธารณสุข ส่งเสริมการศึกษา ศาสนาและวัฒนธรรม ส่งเสริมกิจกรรมผู้สูงอายุ

4. นโยบายด้านการจัดระเบียบชุมชน สังคม และการรักษาความสงบเรียบร้อย

ฝึกอบรม อปพร. จัดหาวัสดุ อุปกรณ์ในการป้องกันภัย ให้ความรู้แก่เจ้าหน้าที่และประชาชนในการป้องกันอาชญากรรม ป้องกันและบรรเทาสาธารณภัย

5. นโยบายด้านเศรษฐกิจชุมชน และส่งเสริมการลงทุน

ส่งเสริมกลุ่มอาชีพ ส่งเสริมการประกอบอาชีพตามแนวเศรษฐกิจพอเพียง ยกย่องผู้สำเร็จ

6. นโยบายด้านศิลปวัฒนธรรม จารีตประเพณี และภูมิปัญญาท้องถิ่น

สนับสนุนการจัดกิจกรรมวันสำคัญทางศาสนา บำรุงรักษาศิลปจารีตประเพณี ภูมิปัญญาท้องถิ่น และวัฒนธรรมอันดีของท้องถิ่น

7. นโยบายด้านการจัดการ และการมีส่วนร่วมของประชาชน

มีการจัดประชาคมหมู่บ้านเพื่อทราบปัญหาความต้องการของประชาชนอย่างแท้จริง ส่งเสริมกิจกรรมคณะกรรมการหมู่บ้าน

3.2 ปัจจัยและสถานการณ์การเปลี่ยนแปลงที่มีผลต่อการพัฒนา

ผลการวิเคราะห์ปัญหาและความต้องการของประชาชนในท้องถิ่น

1. ด้านโครงสร้างพื้นฐาน

1.1 การบริการด้านการประปาไม่เพียงพอและทั่วถึง เกิดปัญหาการขาดแคลนแหล่งน้ำสำหรับอุปโภคบริโภคในฤดูร้อน การบริหารจัดการน้ำประปาจะต้องได้รับการปรับปรุง ความต้องการของประชาชน คือ ต้องการให้ปรับปรุงซ่อมแซมและต่อท่อประปาภายในหมู่บ้านจัดระบบการจัดการน้ำสำหรับอุปโภคบริโภคให้มีความสะอาดมากขึ้น ก่อสร้างระบบประปาหมู่บ้านให้ทั่วถึง ขุดบ่อน้ำตื้นเพิ่มเติม จัดซื้อถังเก็บน้ำให้แต่ละหมู่บ้าน

1.2 การคมนาคม ขาดงบประมาณในการดำเนินงาน ปัญหาถนน เส้นทางคมนาคมไม่สะดวก เนื่องจากเส้นทางที่มีอยู่บางส่วนยังไม่ได้มาตรฐาน เป็นหลุมเป็นบ่อ ถนนขาดการเชื่อมโยงให้เป็นระบบ ความต้องการของประชาชน คือ ปรับปรุงเส้นทางคมนาคมให้สะดวก ปลอดภัย ครอบคลุมและเป็นระบบ

1.3 ไฟฟ้าแสงสว่าง ปัญหาไฟฟ้าส่องสว่างสาธารณะไม่ทั่วถึง ความต้องการของประชาชน คือ เพิ่มไฟฟ้าส่องสว่างสาธารณะให้ครอบคลุมทั่วถึงพื้นที่ภายในตำบลบางเหริ่ง

1.4 การระบายน้ำการระบายน้ำเป็นไปอย่างล่าช้า เกิดการพังทลายของผิวดิน น้ำกัดเซาะเนื่องจากความรุนแรงของกระแสน้ำที่ระบายน้ำไม่ทันท่วงที เกิดน้ำท่วมขังในบางพื้นที่ ความต้องการของประชาชน คือ ก่อสร้างรางระบายน้ำหรือท่อระบายน้ำในจุดที่มีน้ำท่วมขังและน้ำกัดเซาะผิวดินขอถนนเป็นประจำ

1.5 การพัฒนาด้านเทคโนโลยีสารสนเทศ ยังไม่ครอบคลุมและทั่วถึงทุกพื้นที่ภายในตำบล เช่น โทรศัพท์สาธารณะและระบบการให้บริการสัญญาณอินเทอร์เน็ต ไม่สามารถดำเนินการติดตั้งได้ครอบคลุมพื้นที่ที่ต้องการ เนื่องจากข้อจำกัดด้านระยะทาง การขยายสัญญาณ ฯลฯ ความต้องการของประชาชน คือ ต้องการให้บริการสาธารณะโทรศัพท์บ้านและการให้บริการอินเทอร์เน็ตที่เพิ่มขึ้น

2. ด้านเศรษฐกิจชุมชนและส่งเสริมการลงทุน

2.1 ประชาชนไม่มีอาชีพเสริมเนื่องจากขาดการส่งเสริมสนับสนุนการพัฒนาอาชีพเสริมอย่างเพียงพอ ความต้องการของประชาชน คือ ให้มีการส่งเสริมอาชีพเสริมให้แก่ประชาชนในหลากหลายอาชีพ

2.2 ประชาชนมีรายได้น้อย ขาดเงินทุนหมุนเวียนในการประกอบอาชีพ ต้นทุนทางการเกษตรสูง แหล่งงบประมาณนอกระบบคิดอัตราดอกเบี้ยสูง เกิดหนี้สินจากภาคการเกษตร ความต้องการของประชาชน คือ ให้มีการส่งเสริมสนับสนุนเงินทุนหมุนเวียนในการประกอบอาชีพ

3. ด้านการพัฒนาคุณภาพชีวิตและส่งเสริมการศึกษา สาธารณสุข

3.1 ปัญหาการแพร่ระบาดของโรคต่างๆ เช่น โรคไข้เลือดออก ประชาชนขาดความรู้เกี่ยวกับการรักษาสุขภาพ ขาดสถานที่ออกกำลังกายภายในชุมชน ความต้องการของประชาชน คือ ให้มีการป้องกันและควบคุมโรคระบาดต่างๆ ส่งเสริมการรักษาสุขภาพของประชาชน

3.2 ส่งเสริมสวัสดิการให้การสงเคราะห์ผู้ด้อยโอกาส เด็ก คนชรา คนพิการอย่างทั่วถึง

3.3 การศึกษาขาดแคลนพื้นที่สำหรับสร้างอาคารเรียนและอาคารศูนย์พัฒนาเด็กตำบลบางเหริ่ง

3.4 สนับสนุนและพัฒนาสถานศึกษาที่มีอยู่ในชุมชน

4. ด้านการจัดระเบียบชุมชน สังคมและการรักษาความสงบเรียบร้อย

4.1 ขาดการทำความเข้าใจกับประชาชนเรื่องบทบาท และหน้าที่ของการเป็นสมาชิก หรือผู้บริหาร ขององค์การบริหารส่วนตำบล การประสานงานและความร่วมมือระหว่างประชาชน ผู้นำท้องถิ่น และสมาชิกยังไม่ดีเท่าที่ควร ความต้องการของประชาชน คือ ให้ผู้นำท้องถิ่น สมาชิกทำความเข้าใจและเข้าถึงประชาชนในปัญหาต่างๆ ให้มากขึ้น

4.2 ประชาชนยังไม่กล้าแสดงออกทางการเมืองการมีส่วนร่วมของประชาชนในการส่งเสริมประชาธิปไตยในระดับท้องถิ่นและระดับชาติมีน้อย การประชาสัมพันธ์ยังไม่ครอบคลุมและทั่วถึง ความต้องการของประชาชน คือ การประชาสัมพันธ์ให้ครอบคลุม ส่งเสริมให้ประชาชนมีส่วนร่วมในระดับต่างๆ

5. ด้านศิลปวัฒนธรรม จารีตประเพณี และภูมิปัญญาท้องถิ่น

5.1 เด็กและเยาวชน มีค่านิยมวัฒนธรรมทางตะวันตก หลงลืมความเป็นไทย

5.2 ภูมิปัญญาท้องถิ่นไม่มีผู้สืบทอด

6. ด้านบริหารจัดการและการอนุรักษ์ทรัพยากรธรรมชาติและสิ่งแวดล้อม

6.1 ทรัพยากรธรรมชาติและสิ่งแวดล้อมในพื้นที่ถูกบุกรุก เพื่อทำการเกษตร เพราะประชาชนขาดความรู้ความเข้าใจและขาดจิตสำนึกในการอนุรักษ์ป้องกันบำรุงรักษาและฟื้นฟูทรัพยากรธรรมชาติและสิ่งแวดล้อม ขาดการเอาใจใส่ดูแล ห่วงแหนธรรมชาติภายในตำบล ความต้องการของประชาชน คือ ปลูกฝัง สร้างจิตสำนึกให้ประชาชนเกิดความหวงแหนทรัพยากรธรรมชาติและสิ่งแวดล้อมที่มีอยู่ในตำบล เพื่อประโยชน์ และความอุดมสมบูรณ์ต่อไปในภายภาคหน้า

ผลการวิเคราะห์ศักยภาพเพื่อประเมินสถานภาพการพัฒนาในปัจจุบันและโอกาสการพัฒนาในอนาคตด้วยเทคนิค SWOT

การวิเคราะห์ จุดอ่อน จุดแข็ง อันเป็นสภาวะแวดล้อมภายในท้องถิ่น โดยใช้เทคนิค SWOT Analysis การพิจารณาถึงปัจจัยภายใน ได้แก่ จุดแข็ง (Strength = S) จุดอ่อน (Weakness = W) และปัจจัยภายนอก ได้แก่ โอกาส (Opportunity = O) และอุปสรรค (Threat = T) เป็นเครื่องมือ โดยผ่านกระบวนการประชุมร่วมกันทุกภาคีทั้งภาครัฐและภาคประชาชน โดยสรุป ได้ดังนี้

ปัจจัยภายใน

จุดแข็ง (Strength = S)

1. ทรัพยากรธรรมชาติในตำบลพุทธสวรรค์อุดมสมบูรณ์ ทั้งผิวดิน และแหล่งน้ำอุดมสมบูรณ์
2. มีแหล่งท่องเที่ยวที่เป็นศูนย์กลางทางศาสนา และศูนย์รวมจิตใจของประชาชนในพื้นที่
3. พื้นที่ส่วนใหญ่เป็นพื้นที่เกษตรกรรม
4. เป็นหน่วยงานที่มีความใกล้ชิดกับประชาชนมากที่สุด สามารถแก้ปัญหาและตอบสนองความต้องการของประชาชนได้มากที่สุด

5. มีอัตลักษณ์เฉพาะด้าน ประเพณี วัฒนธรรมและแหล่งท่องเที่ยวธรรมชาติที่หลากหลายสามารถพัฒนาเพื่อสร้างรายได้

6. มีแผนพัฒนาองค์การบริหารส่วนตำบลที่ชัดเจน
 7. มีภูมิโนทัศน์ที่เหมาะสมที่จะเป็นเมืองน่าอยู่ น่าอาศัย และน่าท่องเที่ยว
 8. มีประชาชนชาวบ้าน ภูมิปัญญาท้องถิ่นและทรัพยากรบุคคลที่มีคุณภาพในการแข่งขันสูง
- จุดอ่อน (Weakness = W)

1. ขาดการประชาสัมพันธ์แหล่งท่องเที่ยวให้ประชาชนทั่วไปได้รู้จัก
2. บริการด้านโครงสร้างพื้นฐานไม่ครอบคลุม
3. ขาดความรู้ / ผู้รู้ด้านภาษา / การท่องเที่ยว / อาชีพเสริม
4. งบประมาณมีจำนวนจำกัด และขาดการสนับสนุนงบประมาณ ในการดำเนินโครงการขนาดใหญ่
5. ปัญหาการใช้ทรัพยากรธรรมชาติและการทำลายสิ่งแวดล้อมที่เพิ่มมากขึ้น
6. บุคลากรและเจ้าหน้าที่บางส่วนยังขาดความรู้ ความเข้าใจในการปฏิบัติงาน
7. ชุมชนมีส่วนร่วมในการบริหารจัดการของท้องถิ่นน้อย
8. ในช่วงฤดูแล้งจะมีสภาวะอากาศที่แล้งยาวนาน
9. มีแหล่งน้ำแต่ไม่สามารถพัฒนาได้อย่างเต็มที่
10. เกษตรกรไม่มีเอกสารสิทธิ์ในที่ดินทำกิน

ปัจจัยภายนอก

โอกาส (Opportunity = O)

1. มีการให้ความร่วมมือระหว่างองค์กรปกครองส่วนท้องถิ่น
2. ได้รับความช่วยเหลือจากองค์กรต่างๆ
3. นโยบายการกระจายอำนาจเป็นสาเหตุให้องค์กรปกครองส่วนท้องถิ่นต้องปรับบทบาท ภารกิจ หน้าที่ และพัฒนาระบบบริหารงานของท้องถิ่นให้มีความเข้มแข็งและมีระบบบริหารจัดการที่ดี
4. พระราชบัญญัติกำหนดแผนและขั้นตอนการกระจายอำนาจให้แก่องค์กรปกครองส่วนท้องถิ่น พ.ศ. 2542 กำหนดให้องค์กรปกครองส่วนท้องถิ่นมีอำนาจหน้าที่ในการจัดระบบบริการสาธารณะเพื่อประโยชน์ของประชาชนในท้องถิ่น โดยที่หน่วยงานราชการส่วนกลางและส่วนภูมิภาคส่งเสริมและสนับสนุนการถ่ายโอนภารกิจให้แก่องค์กรปกครองส่วนท้องถิ่น
5. รัฐบาลสนับสนุนให้แต่ละท้องถิ่นมีบทบาทในการอนุรักษ์ ฟื้นฟู เผยแพร่ และถ่ายทอดวัฒนธรรม ประเพณี และภูมิปัญญาท้องถิ่นมากขึ้น

อุปสรรค (Threat = T)

1. สภาพการณ์ทางเศรษฐกิจในระดับประเทศ ในระดับภูมิภาคส่งผลต่อการพัฒนาท้องถิ่น
2. เกิดปัญหาภัยแล้งยาวนาน ทำให้ขาดแคลนน้ำอุปโภค - บริโภค ในช่วงฤดูแล้ง
3. พื้นที่ส่วนใหญ่เป็นที่ดินเขตป่าสงวนแห่งชาติ
4. ประชาชนไม่ให้ความร่วมมือในการพัฒนาท้องถิ่น
5. ความทันสมัยและกระแสวัฒนธรรมต่างชาติ ทำให้ประชาชนในท้องถิ่นลี้มรากฐานทางวัฒนธรรมที่มีอยู่ และหันไปนิยมวัฒนธรรมการบริโภคมากขึ้น
6. มีปัญหาสุขภาพ ปัญหาเสพติด ปัญหาอาชญากรรม
7. มีการแสวงหาผลประโยชน์จากการใช้ทรัพยากรเพื่อหวังผลตอบแทนในระยะสั้น
8. วิกฤติโลกร้อนทำให้สภาพภูมิอากาศเปลี่ยนแปลงไปส่งผลกระทบต่อดำรงชีวิตและการประกอบอาชีพด้านเกษตรกรรมที่ต้องพึ่งธรรมชาติ
9. สภาพการณ์ทางการเมืองที่ไม่มั่นคง นโยบายรัฐบาลที่ไม่มีความต่อเนื่องส่งผลต่อการบริหารงานขององค์กรปกครองส่วนท้องถิ่น

วิสัยทัศน์ พันธกิจ และจุดมุ่งหมายของการพัฒนาองค์การบริหารส่วนตำบลพุดสวรรค์

วิสัยทัศน์การพัฒนาองค์การบริหารส่วนตำบล

“ชุมชนมีคุณภาพชีวิตดี เศรษฐกิจมั่นคง โปร่งใสการบริหาร จัดการศึกษาแบบมีส่วนร่วม ทรัพยากรธรรมชาติสมดุล”

พันธกิจหลักการพัฒนาขององค์การบริหารส่วนตำบล

กำหนดพันธกิจหลักที่จะดำเนินการเพื่อให้บรรลุวิสัยทัศน์ที่กำหนดไว้ ดังนี้

พันธกิจหลักขององค์การบริหารส่วนตำบลพุดสวรรค์

1. พัฒนาสาธารณูปโภค สาธารณูปการให้ได้มาตรฐานและเพียงพอ
2. ส่งเสริมอาชีพและการท่องเที่ยว
3. พัฒนาการศึกษาระดับปฐมวัยและสาธารณสุขให้ทั่วถึง
4. พัฒนาระบบการบริหารจัดการให้มีประสิทธิภาพ
5. ส่งเสริมการอนุรักษ์ทรัพยากรธรรมชาติและสิ่งแวดล้อม

4.3 จุดมุ่งหมายเพื่อการพัฒนา

1. โครงสร้างพื้นฐาน มีมาตรฐานและเพียงพอ
2. ประชาชนมีอาชีพและรายได้เพียงพอต่อการดำรงชีวิต
3. เด็กและเยาวชน ผู้ด้อยโอกาสได้รับการศึกษาอย่างทั่วถึงและเป็นธรรม

4. ประชาชนได้รับบริการด้านสาธารณสุขอย่างทั่วถึง

5. การบริหารจัดการมีประสิทธิภาพ

6. ทรัพยากรธรรมชาติและสิ่งแวดล้อมมีความสมดุล

องค์การบริหารส่วนตำบลพยุหะบุรี จึงได้กำหนดยุทธศาสตร์เพื่อให้สามารถดำเนินก้าวไปสู่วิสัยทัศน์และจุดมุ่งหมายที่กำหนดไว้ 5 ยุทธศาสตร์ ดังนี้

1. ยุทธศาสตร์การพัฒนาโครงสร้างพื้นฐาน

แนวทางการพัฒนา 2 แนวทาง

1.1 แนวทางการพัฒนาการจัดการและพัฒนาแหล่งน้ำ

1.2 แนวทางการพัฒนาโครงสร้างพื้นฐาน

2. ยุทธศาสตร์พัฒนาด้านเศรษฐกิจและการท่องเที่ยว

แนวทางการพัฒนา 2 แนวทาง

2.1 แนวทางการพัฒนาส่งเสริมอาชีพให้กับประชาชน

2.2 แนวทางการพัฒนาส่งเสริมการท่องเที่ยว

3. ยุทธศาสตร์พัฒนาด้านคุณภาพชีวิต

แนวทางการพัฒนา 3 แนวทาง

3.1 แนวทางการพัฒนาการจัดการศึกษาให้มีประสิทธิภาพ

3.2 แนวทางการพัฒนาส่งเสริมศิลปวัฒนธรรมและประเพณีท้องถิ่น

3.3 แนวทางการพัฒนาด้านสาธารณสุข

3.4 แนวทางการพัฒนาด้านกีฬาและนันทนาการ

3.5 แนวทางการพัฒนาผู้สูงอายุ สตรี เด็กและผู้ด้อยโอกาส

3.6 แนวทางการพัฒนาการป้องกันและแก้ไขปัญหาเสพติด

4. ยุทธศาสตร์พัฒนาด้านการบริหารจัดการ

แนวทางการพัฒนา 5 แนวทาง

4.1 แนวทางการพัฒนาบุคลากรขององค์กรปกครองส่วนท้องถิ่นให้มีประสิทธิภาพ

4.2 แนวทางการพัฒนาส่งเสริมการมีส่วนร่วมของชุมชน

4.3 แนวทางการพัฒนาอาคาร สถานที่ วัสดุ อุปกรณ์ พร้อมทั้งนำเทคโนโลยีมาให้บริการประชาชน

4.4 แนวทางการพัฒนาส่งเสริมการปกครองในระบอบประชาธิปไตยและสถาบันชาติ

4.5 แนวทางการพัฒนา เพิ่มประสิทธิภาพในการป้องกันและบรรเทาสาธารณภัย

5. ยุทธศาสตร์พัฒนาด้านสิ่งแวดล้อม

แนวทางการพัฒนา 2 แนวทาง

5.1 แนวทางการพัฒนาการจัดการทรัพยากรธรรมชาติและสิ่งแวดล้อม

5.2 แนวทางการพัฒนาการจัดการขยะมูลฝอยและสิ่งปฏิกูล

3.3 ความเชื่อมโยงยุทธศาสตร์การพัฒนาจังหวัดกับยุทธศาสตร์การพัฒนาขององค์การบริหารส่วนตำบล

พุสวรค์ วิสัยทัศน์ เป้าประสงค์และยุทธศาสตร์การพัฒนาจังหวัดเพชรบุรี

วิสัยทัศน์

“แหล่งผลิตอาหารคุณภาพและเมืองท่องเที่ยวชั้นนำของ ASEAN”

พันธกิจ

1. ผลิตอาหารที่มีคุณภาพและปลอดภัย ต่อยอดแปรรูปเชิงสร้างสรรค์ได้
2. พัฒนาเชิงบูรณาการให้เป็นจังหวัดที่น่าอยู่อาศัยและประชาชนมีคุณภาพชีวิตที่ดี
3. ยกระดับเป็นเมืองท่องเที่ยวชั้นนำของ ASEAN

เป้าประสงค์

1. สินค้าเกษตร-อาหารมีคุณภาพและปลอดภัย เกิดการต่อยอด/แปรรูปสินค้าเชิงสร้างสรรค์ สามารถเพิ่มมูลค่าผลผลิตภาคเกษตรของจังหวัด
2. เป็นจังหวัดที่น่าอยู่อาศัยและประชาชนมีคุณภาพชีวิตที่ดี
3. เป็นเมืองท่องเที่ยวชั้นนำ ASEAN โดยเฉพาะสถานที่ท่องเที่ยวเชิงนิเวศน์และเป็นแหล่งศึกษาดูงาน
4. การประชุมสัมมนาสำคัญระดับประเทศ

ประเด็นยุทธศาสตร์

ประเด็นยุทธศาสตร์ที่ 1 สินค้าเกษตร-อาหารมีคุณภาพและปลอดภัย

ตัวชี้วัด/เป้าหมาย

1. อัตราการขยายตัว GPP ภาคเกษตรของจังหวัดเพชรบุรี/ร้อยละ 12
2. ร้อยละของจำนวนแปลง/ฟาร์มที่ได้ใบรับรองมาตรฐาน GAP ต่อจำนวนแปลง/ฟาร์มที่ได้รับการตรวจจากกระทรวงเกษตรและสหกรณ์/ร้อยละ 100
3. ร้อยละของร้านอาหารและแผงลอยจำนวนอาหารผ่านเกณฑ์ Clean Food Good Taste/ร้อยละ 85
4. ร้อยละของสถานประกอบการอาหารแปรรูปที่บรรจุใญ่ภาชนะพร้อมจำหน่าย (สำหรับอาหาร OTOP) ได้รับการอบรมและตรวจประเมินตามเกณฑ์ Primary GMP/ร้อยละ 90
5. ร้อยละของการเก็บสุ่มตัวอย่างอาหารเพื่อเฝ้าระวังความปลอดภัยจากแหล่งจำหน่ายปลอดภัยของแผนการสุ่มตัวอย่าง/ร้อยละ 90

กลยุทธ์

1. ส่งเสริมการผลิตสินค้าเกษตร อาหารและอุตสาหกรรมที่มีคุณภาพและปลอดภัย

2. จัดสร้าง ปรับปรุงและพัฒนาแหล่งน้ำให้เหมาะสมกับความต้องการภาคเกษตรกรรม
3. ส่งเสริมด้านการตลาดสินค้าเกษตรกรรม สามารถต่อยอด/แปรรูปสินค้าเชิงสร้างสรรค์และเพิ่มมูลค่าผลผลิตภาคเกษตรกรรม
4. เสริมสร้างองค์ความรู้ต่อเกษตรกรด้านการเพิ่มปริมาณและประสิทธิภาพผลผลิต รวมถึงรูปแบบการเกษตรสีเขียวไร้สารเคมี

ประเด็นยุทธศาสตร์ที่ 2 เมืองน่าอยู่และประชาชนมีคุณภาพชีวิตที่ดี

ตัวชี้วัด/เป้าหมาย

1. ระดับความพึงพอใจของผู้รับบริการ/ร้อยละ 80
2. ระดับความสำเร็จของการพัฒนาศูนย์บริการร่วมหรือเคาน์เตอร์บริการประชาชน/ระดับ 5
3. ค่าเฉลี่ยจำนวนอุบัติเหตุทางถนนช่วงเวลาปกติ/ไม่เกิน 0.7 ครั้งต่อวัน
4. ค่าเฉลี่ยจำนวนผู้เสียชีวิตจากอุบัติเหตุทางถนนช่วงเวลาปกติ/ไม่เกิน 0.5 คนต่อวัน
5. อัตราการกตายเป็นพิษ 1,000 คน/ไม่เกินอัตรา 9.0
6. ร้อยละของจำนวนคร่าวเรือนที่มีรายได้ไม่ผ่านเกณฑ์ จปฐ.(เกณฑ์ปี 2556 กำหนดให้รายได้เฉลี่ยไม่ต่ำกว่า 30,000 ต่อปี) ของคร่าวเรือนที่จัดเก็บข้อมูล/ไม่เกินร้อยละ 2
7. ร้อยละของการจับกุมได้ต่อการเกิดคดีอาชญากรรมเพื่อความปลอดภัยในชีวิตและทรัพย์สินประชาชน/ร้อยละ 80
8. คะแนนเฉลี่ยผลการทดสอบระดับชาติขั้นพื้นฐาน (O-NET) ระดับชั้นมัธยมศึกษาปีที่ 3 /ไม่ต่ำกว่าค่าเฉลี่ยประเทศของแต่ละปี

กลยุทธ์

1. ส่งเสริมการบริหารจัดการภาครัฐให้มีประสิทธิภาพบนพื้นฐานธรรมาภิบาล
2. บริหารจัดการเพื่อส่งเสริมสุขภาพของประชาชน
3. ดูแลและพัฒนาคุณภาพชีวิตประชาชนรวมถึงระบบโครงสร้างพื้นฐาน
4. เสริมสร้างภารกิจรักษาความมั่นคงความสงบเรียบร้อยความปลอดภัยในชีวิตและทรัพย์สินของประชาชน
5. ดูแลรักษาและฟื้นฟูทรัพยากรธรรมชาติป้องกันการกัดเซาะชายฝั่งและรुक้าแม่น้ำ

ประเด็นยุทธศาสตร์ที่ 3 เมืองท่องเที่ยวชั้นนำของ ASEAN และแหล่งศึกษาดูงาน-ประชุมสัมมนาสำคัญระดับประเทศ

ตัวชี้วัด / เป้าหมาย

1. ร้อยละของรายได้ด้านการท่องเที่ยวที่เพิ่มขึ้น/ร้อยละ 40
2. ร้อยละของจำนวนนักท่องเที่ยวที่เพิ่มขึ้น/ร้อยละ 12

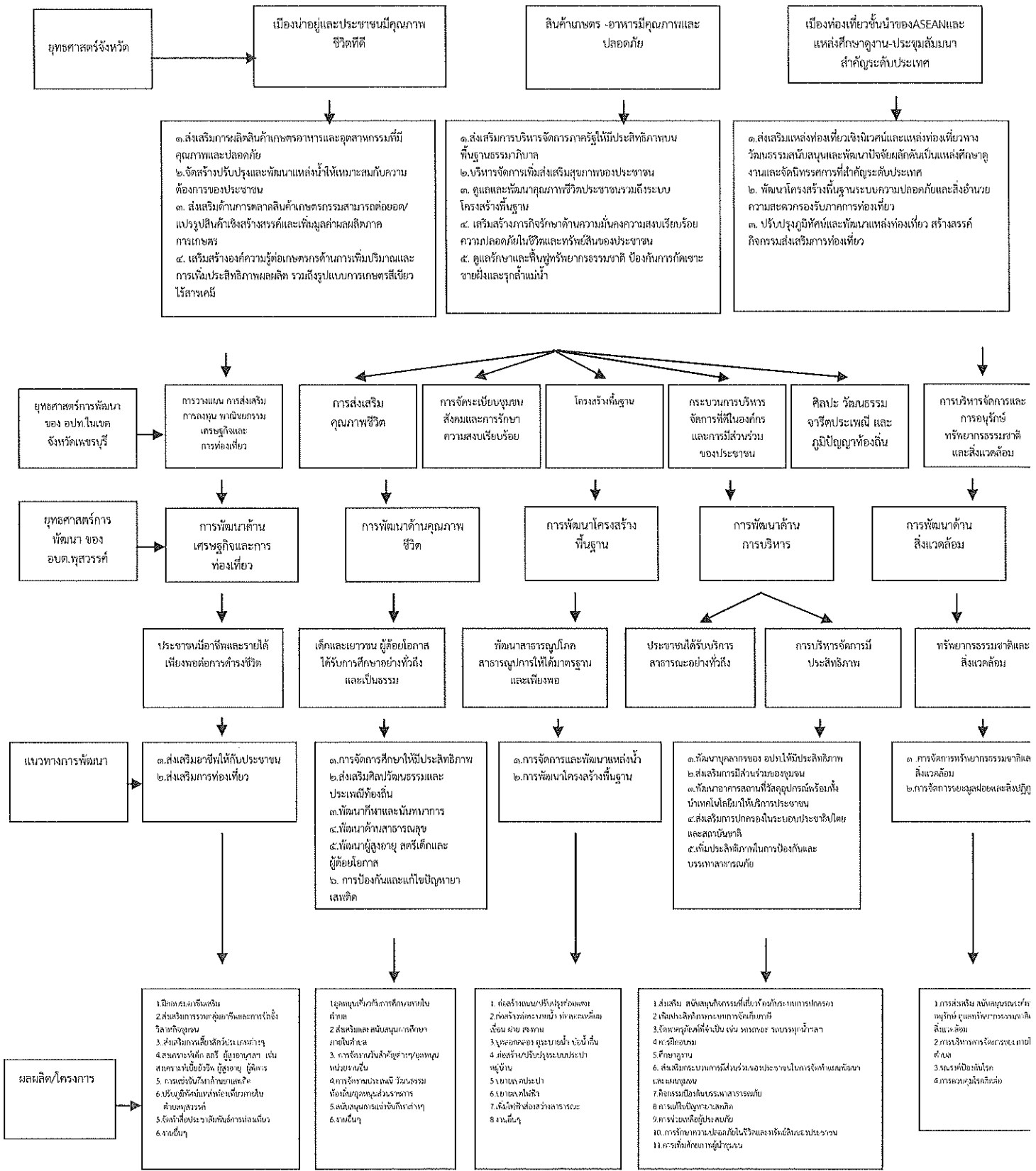
3. ร้อยละของจำนวนนักท่องเที่ยวต่างชาติที่เพิ่มขึ้น/ร้อยละ 32

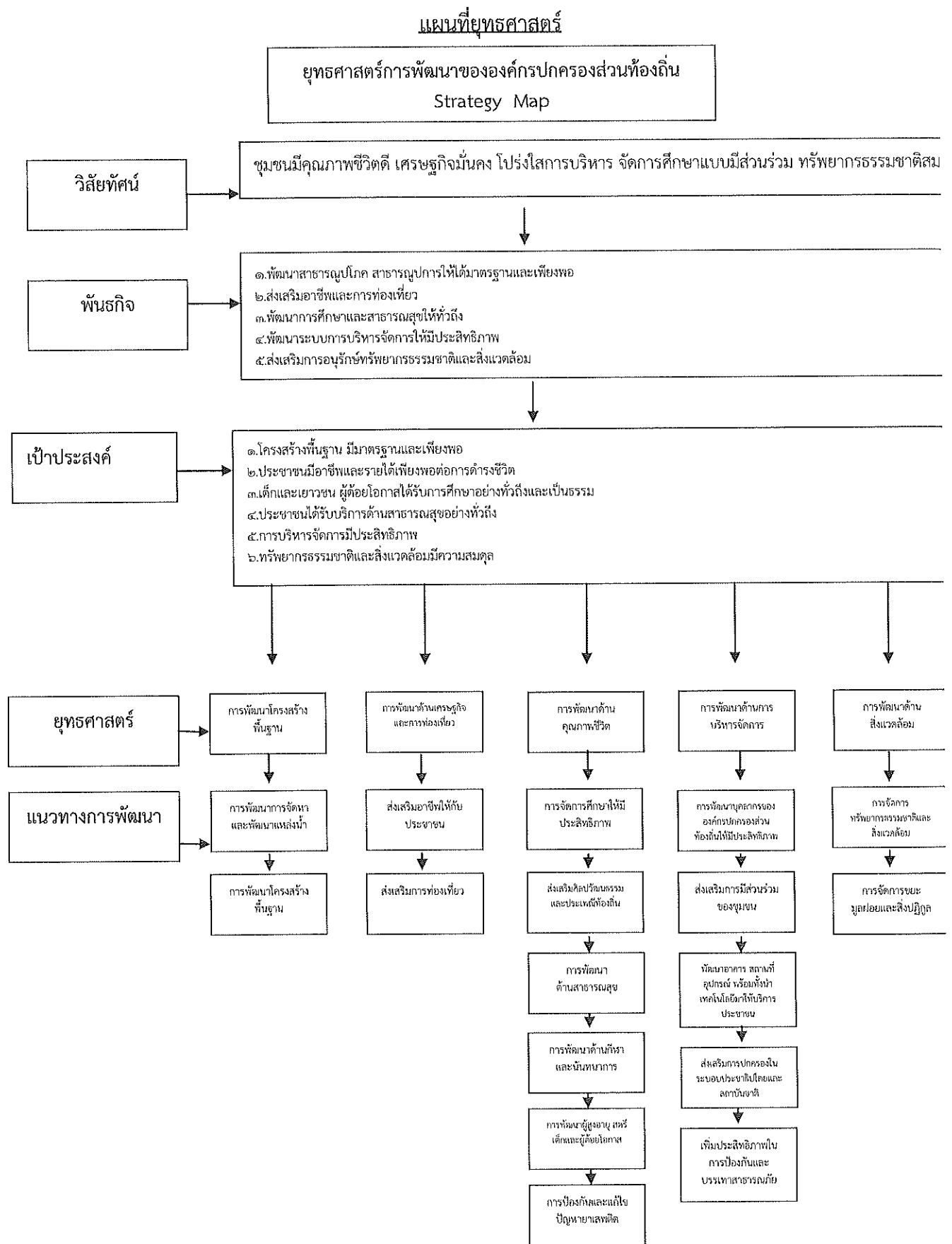
กลยุทธ์

1. ส่งเสริมแหล่งท่องเที่ยวเชิงนิเวศน์และแหล่งท่องเที่ยวทางวัฒนธรรมสนับสนุนและพัฒนาปัจจัยผลักดันเป็นแหล่งศึกษาดูงานและจัดนิทรรศการที่สำคัญระดับประเทศ
2. พัฒนาโครงสร้างพื้นฐานระบบความปลอดภัยและสิ่งอำนวยความสะดวกรองรับภาคการท่องเที่ยว
3. ปรับปรุงภูมิทัศน์และพัฒนาแหล่งท่องเที่ยว สร้างสรรค์กิจกรรมส่งเสริมการท่องเที่ยว

3.4 โครงสร้างเชื่อมโยงแผนยุทธศาสตร์การพัฒนารองขององค์การบริหารส่วนตำบลพยุหะวรดี

พ.ศ.2559-2563





ส่วนที่ 4

รายละเอียดแผนยุทธศาสตร์การพัฒนา

4.1 วิสัยทัศน์การพัฒนางองค์การบริหารส่วนตำบล

“ชุมชนมีคุณภาพชีวิตดี เศรษฐกิจมั่นคง โปร่งใสการบริหาร จัดการศึกษาแบบมีส่วนร่วม
ทรัพยากรธรรมชาติสมดุล”

4.2 พันธกิจหลักการพัฒนาขององค์การบริหารส่วนตำบล

กำหนดพันธกิจหลักที่จะดำเนินการเพื่อให้บรรลุวิสัยทัศน์ที่กำหนดไว้ ดังนี้

พันธกิจหลักขององค์การบริหารส่วนตำบลพุทธสวรรค์

6. พัฒนาสาธารณูปโภค สาธารณูปการให้ได้มาตรฐานและเพียงพอ
7. ส่งเสริมอาชีพและการท่องเที่ยว
8. พัฒนาการศึกษาระดับประถมศึกษาและสาธารณสุขให้ทั่วถึง
9. พัฒนาระบบการบริหารจัดการให้มีประสิทธิภาพ
10. ส่งเสริมการอนุรักษ์ทรัพยากรธรรมชาติและสิ่งแวดล้อม

4.3 จุดมุ่งหมายเพื่อการพัฒนา

1. โครงสร้างพื้นฐาน มีมาตรฐานและเพียงพอ
2. ประชาชนมีอาชีพและรายได้เพียงพอต่อการดำรงชีวิต
3. เด็กและเยาวชน ผู้ด้อยโอกาสได้รับการศึกษาอย่างทั่วถึงและเป็นธรรม
4. ประชาชนได้รับบริการด้านสาธารณสุขอย่างทั่วถึง
5. การบริหารจัดการมีประสิทธิภาพ
6. ทรัพยากรธรรมชาติและสิ่งแวดล้อมมีความสมดุล

องค์การบริหารส่วนตำบลพุทธสวรรค์ จึงได้กำหนดยุทธศาสตร์เพื่อให้สามารถดำเนินก้าวไปสู่
วิสัยทัศน์และจุดมุ่งหมายที่กำหนดไว้ 5 ยุทธศาสตร์ ดังนี้

2. ยุทธศาสตร์การพัฒนาโครงสร้างพื้นฐาน
 - แนวทางการพัฒนา 2 แนวทาง
 - 2.1 แนวทางการพัฒนาการจัดการน้ำและพัฒนาแหล่งน้ำ
 - 2.2 แนวทางการพัฒนาโครงสร้างพื้นฐาน

2. ยุทธศาสตร์การพัฒนาด้านเศรษฐกิจและการท่องเที่ยว
 แนวทางการพัฒนา 2 แนวทาง
 - 2.1 แนวทางการพัฒนาส่งเสริมอาชีพให้กับประชาชน
 - 2.2 แนวทางการพัฒนาส่งเสริมการท่องเที่ยว
3. ยุทธศาสตร์การพัฒนาด้านคุณภาพชีวิต
 แนวทางการพัฒนา 6 แนวทาง
 - 3.1 แนวทางการพัฒนาการจัดการศึกษาให้มีประสิทธิภาพ
 - 3.2 แนวทางการพัฒนาส่งเสริมศิลปวัฒนธรรมและประเพณีท้องถิ่น
 - 3.3 แนวทางการพัฒนาด้านสาธารณสุข
 - 3.4 แนวทางการพัฒนาด้านกีฬาและนันทนาการ
 - 3.5 แนวทางการพัฒนาผู้สูงอายุ สตรี เด็กและผู้ด้อยโอกาส
 - 3.6 แนวทางการพัฒนาการป้องกันและแก้ไขปัญหาอาชญากรรม
4. ยุทธศาสตร์การพัฒนาด้านการบริหารจัดการ
 แนวทางการพัฒนา 5 แนวทาง
 - 4.1 แนวทางการพัฒนาบุคลากรขององค์กรปกครองส่วนท้องถิ่นให้มีประสิทธิภาพ
 - 4.2 แนวทางการพัฒนาส่งเสริมการมีส่วนร่วมของชุมชน
 - 4.3 แนวทางการพัฒนาอาคาร สถานที่ วัสดุ อุปกรณ์ พร้อมทั้งนำเทคโนโลยีมาให้บริการประชาชน
 - 4.4 แนวทางการพัฒนาส่งเสริมการปกครองในระบอบประชาธิปไตยและสถาบันชาติ
 - 4.5 แนวทางการพัฒนา เพิ่มประสิทธิภาพในการป้องกันและบรรเทาสาธารณภัย
5. ยุทธศาสตร์การพัฒนาด้านสิ่งแวดล้อม
 แนวทางการพัฒนา 2 แนวทาง
 - 5.1 แนวทางการพัฒนาการจัดการทรัพยากรธรรมชาติและสิ่งแวดล้อม
 - 5.2 แนวทางการพัฒนาการจัดการขยะมูลฝอยและสิ่งปฏิกูล

รายละเอียดแผนยุทธศาสตร์การพัฒนา

ยุทธศาสตร์ที่ 1 การพัฒนาโครงสร้างพื้นฐาน

พันธกิจ

1. พัฒนาสาธารณูปโภค สาธารณูปการให้ได้มาตรฐานและเพียงพอ

เป้าประสงค์

ตำบลพยุหะบุรีเป็นเมืองน่าอยู่ มีสาธารณูปโภคขั้นพื้นฐานครอบคลุมทั่วถึง

ตัวชี้วัดระดับเป้าประสงค์

จำนวนที่เพิ่มขึ้นของการพัฒนาสาธารณูปโภคขั้นพื้นฐานภายในตำบล

| กลยุทธ์/แนวทางการพัฒนา | ตัวชี้วัดระดับกลยุทธ์ |
|-----------------------------|---|
| 1. จัดหาและพัฒนาแหล่งน้ำ | 1.จำนวนสระน้ำที่เพิ่มขึ้นร้อยละ 5 2.จำนวนแหล่งน้ำสาธารณะที่ได้รับการปรับปรุงเพิ่มขึ้น |
| 2. การพัฒนาโครงสร้างพื้นฐาน | 1.จำนวนระบบประปาที่ได้รับการก่อสร้าง / บำรุงรักษา 2.จำนวนไฟฟ้าสาธารณะภายในตำบลที่เพิ่มขึ้น |
| | 3.จำนวนถนนที่ได้รับการก่อสร้างให้ได้มาตรฐาน ระยะทาง 3,000 เมตร |
| | 4.จำนวนวางระบายน้ำที่เพิ่มขึ้นร้อยละ 10 |

หน่วยงานรับผิดชอบหลัก ส่วนโยธา

ความเชื่อมโยง

ยุทธศาสตร์จังหวัด ยุทธศาสตร์ที่ 1 สินค้าเกษตร-อาหารมีคุณภาพและปลอดภัย

ยุทธศาสตร์ที่ 2 เมืองน่าอยู่และประชาชนมีคุณภาพชีวิตที่ดี

ยุทธศาสตร์การพัฒนากองครักษ์ปกครองส่วนท้องถิ่น ยุทธศาสตร์ที่ 1 ยุทธศาสตร์การพัฒนาด้านโครงสร้างพื้นฐาน

ยุทธศาสตร์ที่ 4 ยุทธศาสตร์การพัฒนาด้านการวางแผน การ

ส่งเสริมการวางแผนการลงทุน พาณิชยกรรม เศรษฐกิจพอเพียง และการท่องเที่ยว

รายละเอียดแผนยุทธศาสตร์การพัฒนา

ยุทธศาสตร์ที่ 2 ยุทธศาสตร์การพัฒนาด้านเศรษฐกิจและการท่องเที่ยว

พันธกิจ

1. ส่งเสริมอาชีพและการท่องเที่ยว

เป้าประสงค์

1. ประชาชนมีอาชีพและรายได้เพียงพอต่อการดำรงชีวิต

ตัวชี้วัดระดับเป้าประสงค์

จำนวนครัวเรือนที่ผ่านเกณฑ์ จปฐ. 15,000บาท/ครัวเรือน

| กลยุทธ์/แนวทางการพัฒนา | ตัวชี้วัดระดับกลยุทธ์ |
|-------------------------------|---|
| 1. ส่งเสริมอาชีพให้กับประชาชน | 1. จำนวนประชาชนที่มีรายได้เพิ่มขึ้นจากการประกอบอาชีพเสริม 2. จำนวนที่เพิ่มขึ้นของประชาชนที่ได้รับการส่งเสริม สนับสนุนและพัฒนาอาชีพ |
| 2. ส่งเสริมการท่องเที่ยว | 1. จำนวนที่เพิ่มขึ้นของแหล่งท่องเที่ยวที่ได้รับการพัฒนาฟื้นฟู |

หน่วยงานรับผิดชอบหลัก สำนักงานปลัด

ความเชื่อมโยง

ยุทธศาสตร์จังหวัด ยุทธศาสตร์ที่ 1 เมืองน่าอยู่และประชาชนมีคุณภาพชีวิตที่ดี

ยุทธศาสตร์จังหวัด ยุทธศาสตร์ที่ 3 เมืองท่องเที่ยวชั้นนำของ ASEAN และแหล่งศึกษาดูงาน-ประชุมสัมมนาสำคัญ
ระดับประเทศ

ยุทธศาสตร์การพัฒนาดังกล่าวครอบคลุมส่วนท้องถิ่น

ยุทธศาสตร์ที่ 1 ยุทธศาสตร์การพัฒนาด้านโครงสร้างพื้นฐาน

ยุทธศาสตร์ที่ 4 ยุทธศาสตร์การพัฒนาด้านการวางแผน ส่งเสริมการลงทุน พาณิชยกรรม

เศรษฐกิจพอเพียง และการท่องเที่ยว

รายละเอียดแผนยุทธศาสตร์การพัฒนา

ยุทธศาสตร์ที่ 3 ยุทธศาสตร์การพัฒนาด้านคุณภาพชีวิต

พันธกิจ

1. พัฒนาการศึกษาและสาธารณสุขให้ทั่วถึง

เป้าประสงค์

1. เด็กและเยาวชน ผู้ด้อยโอกาสได้รับการศึกษาอย่างทั่วถึงและเป็นธรรม

2. ประชาชนได้รับบริการด้านสาธารณสุขอย่างทั่วถึง

ตัวชี้วัดระดับเป้าประสงค์

จำนวนเด็กและเยาวชน ผู้ด้อยโอกาสที่ได้รับการศึกษาตามเกณฑ์ที่รัฐบาลกำหนด

จำนวนผู้ด้อยโอกาส ที่ได้รับการศึกษาเพิ่มขึ้น

จำนวนเด็กได้รับวัคซีนตามครบตามเกณฑ์ของ กระทรวงสาธารณสุข

จำนวนสถานที่ออกกำลังที่เพิ่มขึ้น

ผู้สูงอายุได้รับการดูแลอย่างเท่าเทียมกัน

จำนวนเด็กและเยาวชนที่ติดยาเสพติดลดลง

ประเพณีและวัฒนธรรมไทยได้รับการสืบสานให้คงอยู่

| กลยุทธ์/แนวทางการพัฒนา | ตัวชี้วัดระดับกลยุทธ์ |
|---|--|
| 1. การจัดการศึกษาให้มีประสิทธิภาพ | 1. บุคลากรทางการศึกษาของอปท. ได้รับการพัฒนาอย่างต่อเนื่องเพิ่มขึ้น 2. ร้อยละที่เพิ่มขึ้นของผู้ด้อยโอกาสที่ได้รับการศึกษาตามเกณฑ์ภาคบังคับ |
| 2. ส่งเสริมศิลปวัฒนธรรมและประเพณีท้องถิ่น | 1. ร้อยละที่เพิ่มขึ้นของจำนวนประชาชนที่เข้าร่วมกิจกรรมส่งเสริมวัฒนธรรม ประเพณีท้องถิ่นท้องถิ่น |
| 3. การพัฒนาด้านสาธารณสุข | 1. ร้อยละของจำนวนประชาชนที่ได้รับคำแนะนำ ส่งเสริมให้ความรู้ ด้านสาธารณสุข |
| 4. การพัฒนาด้านกีฬาและนันทนาการ | 1. จำนวนสถานที่ออกกำลังกายที่เพิ่มขึ้น 2. ร้อยละของประชาชนที่เข้าร่วมกิจกรรมกีฬาและนันทนาการที่ อปท. เป็นผู้จัด เพิ่มขึ้น |
| 5. การพัฒนาเด็ก เยาวชน ผู้ด้อยโอกาส | 1. ร้อยละที่เพิ่มขึ้นของจำนวนเด็ก สตรี ผู้สูงอายุ |

| สตรีและผู้สูงอายุ | ผู้ด้อยโอกาสที่ได้รับการสงเคราะห์ |
|------------------------------------|---|
| 6. การป้องกันและแก้ไขปัญหายาเสพติด | 1. ร้อยละที่เพิ่มขึ้นของประชาชนที่ได้รับความปลอดภัยในการดำเนินการด้านการป้องกันและแก้ไขปัญหายาเสพติด 2. จำนวนกลุ่มเสี่ยงไม่เข้าไปยุ่งกับยาเสพติดลดลง |

หน่วยงานรับผิดชอบหลัก สำนักงานปลัด ส่วนการศึกษาฯ

ความเชื่อมโยง

ยุทธศาสตร์จังหวัด ยุทธศาสตร์ที่ 1 เมืองน่าอยู่และประชาชนมีคุณภาพชีวิตที่ดี

ยุทธศาสตร์จังหวัด ยุทธศาสตร์ที่ 3 เมืองท่องเที่ยวชั้นนำของ ASEAN และแหล่งศึกษาดูงาน-ประชุมสัมมนาสำคัญ
ระดับประเทศ

ยุทธศาสตร์การพัฒนางานองค์กรปกครองส่วนท้องถิ่น

ยุทธศาสตร์ที่ ๒ ยุทธศาสตร์การพัฒนาด้านการส่งเสริมคุณภาพชีวิต

ยุทธศาสตร์ที่ 6 ยุทธศาสตร์การพัฒนาด้านศิลปวัฒนธรรม จารีตประเพณี และภูมิปัญญาท้องถิ่น

รายละเอียดแผนยุทธศาสตร์การพัฒนา

ยุทธศาสตร์ที่ 4 ยุทธศาสตร์การพัฒนาด้านการบริหารจัดการ

พันธกิจ

1. พัฒนาระบบบริหารจัดการให้มีประสิทธิภาพ

เป้าประสงค์

1. การบริหารจัดการมีประสิทธิภาพ

ตัวชี้วัดระดับเป้าประสงค์

ระดับความพึงพอใจต่อการให้บริการของ อปท. อยู่ในระดับมีความพอใจมาก

| กลยุทธ์/แนวทางการพัฒนา | ตัวชี้วัดระดับกลยุทธ์ |
|---|--|
| 1. การพัฒนาบุคลากรของ อปท. ให้มีประสิทธิภาพ | 1. จำนวนบุคลากรของ อปท. ที่ได้รับการพัฒนาตนเองให้มีประสิทธิภาพในการทำงานเพิ่มขึ้น |
| 2. ส่งเสริมการมีส่วนร่วมของชุมชน | 1. จำนวนที่เพิ่มขึ้นของประชาชนที่เข้ามามีส่วนร่วมในการจัดกิจกรรมของ อปท. ร้อยละ 50 |
| 3. การพัฒนาอาคาร สถานที่ วัสดุ อุปกรณ์ พร้อมทั้งนำเทคโนโลยีมาให้บริการประชาชน | 1. ร้อยละของประชาชนที่มารับบริการจาก อปท. มีความพึงพอใจในระดับดี |
| 4. ส่งเสริมการปกครองในระบอบประชาธิปไตยและสถาบันชาติ | 1. จำนวนประชาชนที่เข้าร่วมกิจกรรมเทิดทูนและปกป้องสถาบันเพิ่มขึ้น |
| 5. ประสิทธิภาพในการป้องกันและบรรเทาสาธารณภัย | 1. ขั้นตอนและระยะเวลาในการให้การช่วยเหลือผู้ประสบภัยรวดเร็วยิ่งขึ้นและทันทั่วถึง |

หน่วยงานรับผิดชอบหลัก สำนักงานปลัด

ความเชื่อมโยง

ยุทธศาสตร์จังหวัด ยุทธศาสตร์ที่ 1 เมืองน่าอยู่และประชาชนมีคุณภาพชีวิตที่ดี

ยุทธศาสตร์จังหวัด ยุทธศาสตร์ที่ 3 เมืองท่องเที่ยวชั้นนำของ ASEAN และแหล่งศึกษาดูงาน-ประชุมสัมมนาสำคัญระดับประเทศ

ยุทธศาสตร์การพัฒนากองคกรปกครองส่วนท้องถิ่น

ยุทธศาสตร์ที่ 1 ยุทธศาสตร์การพัฒนาด้านโครงสร้างพื้นฐาน

ยุทธศาสตร์ที่ 3 ยุทธศาสตร์การพัฒนาด้านการจัดระเบียบชุมชน สังคมและการรักษาความสงบเรียบร้อย

ยุทธศาสตร์ที่ 4 ยุทธศาสตร์การพัฒนาด้านการวางแผน การส่งเสริมการวางแผนการลงทุน
พาณิชย์กรรม เศรษฐกิจพอเพียง และการท่องเที่ยว

รายละเอียดแผนยุทธศาสตร์การพัฒนา

ยุทธศาสตร์ที่ 5 ยุทธศาสตร์การพัฒนาด้านการบริหารจัดการ

พันธกิจ

1. ส่งเสริมอนุรักษ์ทรัพยากรธรรมชาติและสิ่งแวดล้อม

เป้าประสงค์

1. ทรัพยากรธรรมชาติและสิ่งแวดล้อมมีความสมดุล

ตัวชี้วัดระดับเป้าประสงค์

ทรัพยากรธรรมชาติและสิ่งแวดล้อมภายในตำบลพุทธสวรรค์ได้รับการจัดการดูแล อนุรักษ์และฟื้นฟู

| กลยุทธ์/แนวทางการพัฒนา | ตัวชี้วัดระดับกลยุทธ์ |
|--|---|
| 1. การจัดการทรัพยากรธรรมชาติและสิ่งแวดล้อม | 1. จำนวนที่เพิ่มขึ้นของกิจกรรมส่งเสริม อนุรักษ์ ฟื้นฟู ทรัพยากรธรรมชาติและสิ่งแวดล้อม |
| 2. การจัดการขยะมูลฝอยและสิ่งปฏิกูล | 1. ระดับความสำเร็จของประสิทธิภาพในการบริหารจัดการ ขยะและสิ่งปฏิกูลอยู่ในระดับดี |

หน่วยงานรับผิดชอบหลัก สำนักงานปลัด

ความเชื่อมโยง

ยุทธศาสตร์จังหวัด ยุทธศาสตร์ที่ 1 เมืองน่าอยู่และประชาชนมีคุณภาพชีวิตที่ดี

ยุทธศาสตร์จังหวัด ยุทธศาสตร์ที่ 3 เมืองท่องเที่ยวชั้นนำของ ASEAN และแหล่งศึกษาดูงาน-ประชุมสัมมนาสำคัญ
ระดับประเทศ

ยุทธศาสตร์การพัฒนารองครุภัณฑ์ส่วนท้องถิ่น

ยุทธศาสตร์ที่ 1 ยุทธศาสตร์การพัฒนาด้านโครงสร้างพื้นฐาน

ยุทธศาสตร์ที่ 5 ยุทธศาสตร์การพัฒนาด้านการบริหารจัดการและการอนุรักษ์ทรัพยากรธรรมชาติและสิ่งแวดล้อม

รายละเอียดแผนยุทธศาสตร์การพัฒนากองการบริหารส่วนตำบลพยุหะบุรี พ.ศ.2559-2563

| ความเชื่อมโยงกับยุทธศาสตร์จังหวัด | ยุทธศาสตร์อปท.ในเขตจังหวัด | ยุทธศาสตร์อปท. | เป้าประสงค์ตามพันธกิจ | ตัวชี้วัดระดับเป้าประสงค์ตัวชี้วัดรวม | ค่าเป้าหมาย | | | | | กลยุทธ์/แนวทางการพัฒนา | ตัวชี้วัดระดับกลยุทธ์ | ความก้าวหน้าของเป้าหมาย | โครงการ/กิจกรรม | หน่วยรับผิดชอบ | หน่วยสนับสนุน |
|-----------------------------------|----------------------------|--------------------------|--|---|--|------------------------------------|--|----------|--------------|-----------------------------|--|--------------------------------|--|----------------|----------------------------|
| | | | | | 59 | 60 | 61 | 62 | 63 | | | | | | |
| สืบสานเกษตร-อาหารมีความปลอดภัย | การพัฒนาโครงสร้างพื้นฐาน | การพัฒนาโครงสร้างพื้นฐาน | ยุทธศาสตร์เป็นเมืองน่าอยู่ มีระบบสาธารณูปโภคขั้นพื้นฐานครอบคลุมทั่วถึง | จำนวนที่เพิ่มขึ้นของสาธารณูปโภคขั้นพื้นฐานภายในตำบล | 1 | 2 | 3 | 4 | 5 | 1.จัดหาและพัฒนาแหล่งน้ำ | 1.จำนวนระบบน้ำที่เพิ่มขึ้นร้อยละ5 2.จำนวนแหล่งน้ำสาธารณะที่ได้รับการปรับปรุง/บำรุงรักษา | ปีละ 1 แห่ง ปีละ 2 แห่ง | 1.ก่อสร้างระบบน้ำ 2.ดูแลคลองคูระบายน้ำ บ่อน้ำต้น | ส่วนโยธา | สำนักงานปลัด (พัฒนาที่ดิน) |
| | | | | | 2 | 4 | 6 | 8 | 10 | | | | | | |
| | | | | | 1 | 2 | 3 | 4 | 5 | 2. การพัฒนาโครงสร้างพื้นฐาน | 1.จำนวนระบบประปาที่ได้รับการก่อสร้าง/บำรุงรักษา | ปีละ 1 โครงการ | 1.ก่อสร้าง/ปรับปรุงระบบประปาหมู่บ้าน 2.ขยายเขตประปา | ส่วนโยธา | สำนักงานปลัด |
| | | | | | 1 | 2 | 3 | 4 | 5 | | | | | | |
| 600 | 1,200 | 3,200 | 4,800 | 6,000 | 2.จำนวนไฟฟ้าสาธารณะภายในตำบลเพิ่มขึ้น 3.จำนวนคนที่ได้รับการก่อสร้างไฟฟ้าครบตามแผน | ปีละ 1 โครงการ ปีละ 600เมตร | 1.ขยายเขตไฟฟ้า 2.ติดตั้งไฟฟ้าสาธารณะ 1.โครงการก่อสร้างถนน 2.ขยายเป็นศาล | ส่วนโยธา | สำนักงานปลัด | | | | | | |

แผนพัฒนายุทธศาสตร์การพัฒนา พ.ศ. 2559-2563

องค์การบริหารส่วนตำบลพยุหะบุรี

| ความเชื่อมโยงกับยุทธศาสตร์จังหวัด | ยุทธศาสตร์อปท. ในเขตจังหวัด | ยุทธศาสตร์อปท. | เป้าประสงค์ความทันอกิจ | ตัวชี้วัดระดับเป้าประสงค์ (ตัวชี้วัดรวม) | ค่าเป้าหมาย | | | | | กลยุทธ์/แนวทางการพัฒนา | ตัวชี้วัดระดับกลยุทธ์ | ความก้าวหน้าของเป้าหมาย | โครงการ/กิจกรรม | หน่วยรับผิดชอบ | หน่วยสนับสนุน |
|--|--|--------------------------------------|--|---|-------------|----|----|----|----|---|---|---------------------------|---|----------------------------------|---------------------------------------|
| | | | | | 59 | 60 | 61 | 62 | 63 | | | | | | |
| 1. เมืองน่าอยู่และประชาชนมีชีวิตที่ดี 3. เมืองท่องเที่ยวชั้นนำของ ASEAN และแหล่งศึกษา ประชุมสัมมนาสำคัญระดับประเทศ | 1.การพัฒนาโครงสร้างพื้นฐาน 4.การพัฒนาด้านการวางแผนส่งเสริมการลงทุน พาณิชย์กรรมเศรษฐกิจ ท่องเที่ยวและการท่องเที่ยว | การพัฒนาด้านเศรษฐกิจและการท่องเที่ยว | ประชาชนประชาชนมีอาชีพและรายได้เพียงพอต่อการดำรงชีวิต | จำนวนครัวเรือนที่ผ่านเกณฑ์จปฐ. 15,000 บาท/ครัวเรือน | 2 | - | 4 | - | 6 | 1. ส่งเสริมอาชีพที่ได้ให้แก่ประชาชน 2. ส่งเสริมการท่องเที่ยว | จำนวนครัวเรือนที่มีรายได้เพิ่มขึ้นจากการประกอบอาชีพ จำนวนแหล่งท่องเที่ยวที่ได้รับการพัฒนาให้สุ | 6 ครัวเรือน 3 แห่ง | 1.ฝึกอบรมอาชีพเสริม 2. ส่งเสริมการรวมกลุ่มอาชีพและการจัดตั้งวิสาหกิจชุมชน 3. งานอื่นๆ | สำนักงานปลัด สำนักงานปลัด | สำนักงานพัฒนาชุมชน อำเภอแก้งกระเจา |
| | | | | | - | 1 | - | 2 | 3 | | | | | | |

| ความเชื่อมโยงกับยุทธศาสตร์จังหวัด | ยุทธศาสตร์อปท.ในเขตจังหวัด | ยุทธศาสตร์อปท. | เป้าประสงค์ตามพันธกิจ | ตัวชี้วัดระดับเป้าประสงค์ (ตัวชี้วัดรวม) | ค่าเป้าหมาย | | | | | กลยุทธ์/แนวทางการพัฒนา | ตัวชี้วัดระดับกลยุทธ์ | ความก้าวหน้าของเป้าหมาย | โครงการ/กิจกรรม | หน่วยรับผิดชอบ |
|--|---|---------------------|--|--|-------------|-----------|-----------|-----------|------------|---|---|---|--|---|
| | | | | | 59 | 60 | 61 | 62 | 63 | | | | | |
| 1. เมืองน่าอยู่และประชาชนมีชีวิตที่ดี 3. เมืองท่องเที่ยวชั้นนำของ ASEAN และแหล่งศึกษาดูงาน-ประชุมสัมมนาสำคัญระดับประเทศ | ยุทธศาสตร์ที่ 2. การพัฒนาคุณภาพชีวิต ยุทธศาสตร์ที่ 6. การพัฒนาด้านศิลปวัฒนธรรมจารีตประเพณีและภูมิปัญญาท้องถิ่น | การพัฒนาคุณภาพชีวิต | 1.เด็กและเยาวชนผู้ด้อยโอกาสได้รับการศึกษาอย่างทั่วถึงและเป็นธรรม 2.ประชาชนได้รับบริการด้านสาธารณสุขอย่างทั่วถึง | -จำนวนเด็กและเยาวชนผู้ด้อยโอกาสที่ได้รับการศึกษาตามเกณฑ์ที่กำหนด -จำนวนผู้ด้อยโอกาสที่ได้รับการศึกษาเพิ่มขึ้น | ร้อยละ 20 | ร้อยละ 40 | ร้อยละ 60 | ร้อยละ 80 | ร้อยละ 100 | 1.จัดการศึกษาให้มีประสิทธิภาพ 2.ส่งเสริมศิลปวัฒนธรรมและประเพณีท้องถิ่น | 1.บุคลากรทางการศึกษาของ อปท.ได้รับการพัฒนาอย่างต่อเนื่อง 2.ร้อยละที่เพิ่มขึ้นของผู้ด้อยโอกาสที่ได้รับการศึกษาตามเกณฑ์ภาคบังคับ 1.ร้อยละที่เพิ่มขึ้นของจำนวนประชาชนที่เข้าร่วมกิจกรรมส่งเสริมวัฒนธรรมประเพณีท้องถิ่น | ปีละ 1 คน ร้อยละ 100 ร้อยละ 10/ปี | 1.พัฒนาครูและบุคลากรทางการศึกษาให้มีความรู้เพิ่มขึ้น 1.ส่งเสริมให้ผู้ด้อยโอกาสทางการศึกษาได้รับการศึกษาตามเกณฑ์ 1.โครงการจัดงานประเพณีสงกรานต์ | สำนักงานปลัดส่วนการศึกษา สำนักงานปลัดส่วนการศึกษา สำนักงานปลัดกองการศึกษา |

แผนพัฒนายุทธศาสตร์การพัฒนา พ.ศ. 2559-2563

องค์การบริหารส่วนตำบลพุดสวรรค์

| ความเชื่อมโยงกับยุทธศาสตร์จังหวัด | ยุทธศาสตร์อปท. ในเขตจังหวัด | ยุทธศาสตร์อปท. | เป้าประสงค์ตามพันธกิจ | ตัวชี้วัดระดับเป้าประสงค์ (ตัวชี้วัดรวม) | ค่าเป้าหมาย | | | | | กลยุทธ์/แนวทางการพัฒนา | ตัวชี้วัดระดับกลยุทธ์ | ความก้าวหน้าของเป้าหมาย | โครงการ/กิจกรรม | หน่วยรับผิดชอบ |
|---|--|-------------------------|--|---|-------------|-----------|-----------|-----------|-----------|---|---|------------------------------|--|--|
| | | | | | 59 | 60 | 61 | 62 | 63 | | | | | |
| 1. เมืองน่าอยู่และประชาชนมีวิถีที่ดี 3. เมืองท่องเที่ยวชั้นนำของ ASEAN และแหล่งศึกษาดูงาน-ประชุมสัมมนาสำคัญระดับประเทศ | 1.การพัฒนาโครงสร้างพื้นฐาน 3.การพัฒนาตามการจัดระเบียบชุมชนสังคมและการรักษาความสงบเรียบร้อย 5.การพัฒนาด้านการบริหารจัดการและการอนุรักษ์ทรัพยากรธรรมชาติและสิ่งแวดล้อม | การพัฒนาด้านคุณภาพชีวิต | 1.เด็กและเยาวชน ผู้ด้อยโอกาส ได้รับการศึกษาอย่างทั่วถึงและเป็นธรรม 2.ประชาชนได้รับบริการด้านสาธารณสุขอย่างทั่วถึง | -จำนวนเด็กและเยาวชน ผู้ด้อยโอกาส ได้รับการศึกษาตามเกณฑ์ที่รัฐบาลกำหนด -จำนวนผู้ด้อยโอกาสที่ได้รับการศึกษาเพิ่มขึ้น | 20 | 40 | 60 | 80 | 100 | 3.การพัฒนาด้านสาธารณสุข | ร้อยละที่เพิ่มขึ้นของจำนวนประชาชนที่ได้รับคำแนะนำส่งเสริมให้มีความรู้ด้านสาธารณสุข | ร้อยละ 20/ปี | 1.รณรงค์ป้องกันโรค 2.การควบคุมโรคติดต่อ | สำนักงานปลัด |
| | | | | | ร้อยละ 10 | ร้อยละ 20 | ร้อยละ 30 | ร้อยละ 40 | ร้อยละ 50 | 4.การพัฒนาสถานศึกษาและนันทนาการ | -จำนวนสถานศึกษาที่ออกกำลังกายเพิ่มขึ้น | ปีละแห่ง | 1.ก่อสร้างสถานศึกษาสำหรับประชาชน | สำนักงานปลัด ส่วนการศึกษา ส่วนบริหาร |
| | | | | | ร้อยละ 10 | ร้อยละ 10 | ร้อยละ 10 | ร้อยละ 10 | ร้อยละ 10 | 5.การพัฒนาเด็กเยาวชน ผู้ด้อยโอกาส สตรีและผู้สูงอายุ | -ร้อยละที่เพิ่มขึ้นของจำนวนประชาชนที่เข้าร่วมกิจกรรมกีฬาและนันทนาการที่ อปท.เป็นผู้จัด -ร้อยละที่เพิ่มขึ้นของจำนวนเด็กเยาวชน | ร้อยละ 20/ปี | 1.โครงการแข่งขันกีฬาด้านยาเสพติดตำบลพุทธสวรรค์ | ส่วนการศึกษา |
| | | | | | ร้อยละ 10 | ร้อยละ 10 | ร้อยละ 10 | ร้อยละ 10 | ร้อยละ 10 | | ร้อยละ 10/ปี | 1.โครงการสงเคราะห์เด็กเยาวชน | สำนักงานปลัด | |

แผนพัฒนายุทธศาสตร์การพัฒนา พ.ศ. 2559-2563

องค์การบริหารส่วนตำบลพุทธสวรรค์

| ความเชื่อมโยงกับยุทธศาสตร์จังหวัด | ยุทธศาสตร์อปท.ในเขตจังหวัด | ยุทธศาสตร์อปท. | เป้าประสงค์ตามพันธกิจ | ตัวชี้วัดระดับเป้าประสงค์ (ตัวชี้วัดรวม) | ค่าเป้าหมาย | | | | | กลยุทธ์/แนวทางการพัฒนา | ตัวชี้วัดระดับกลยุทธ์ | ความก้าวหน้าของเป้าหมาย | โครงการ/กิจกรรม | หน่วยรับผิดชอบ |
|--|---|---------------------|--|--|-------------|-----------|-----------|-----------|-----------|-----------------------------------|---|-------------------------|---------------------------------|----------------|
| | | | | | 59 | 60 | 61 | 62 | 63 | | | | | |
| 1. เมืองน่าอยู่และประชาชนมีชีวิตที่ดี 3. เมืองท่องเที่ยวระดับโลกของ ASEAN และแหล่งศึกษาดูงาน-ประชุมสัมมนาสำคัญระดับประเทศ | ยุทธศาสตร์ที่ 2. การพัฒนาด้านคุณภาพชีวิต ยุทธศาสตร์ที่ 6. การพัฒนาศิลปวัฒนธรรมจารีตประเพณีและภูมิปัญญาท้องถิ่น | การพัฒนาคุณภาพชีวิต | 1.เด็กและเยาวชนผู้ด้อยโอกาสได้รับการศึกษาอย่างทั่วถึงและเป็นธรรม 2.ประชาชนได้รับบริการด้านสาธารณสุขอย่างทั่วถึง | -จำนวนเด็กและเยาวชนผู้ด้อยโอกาสที่ได้รับการศึกษาตามเกณฑ์ที่รัฐบาลกำหนด -จำนวนผู้ด้อยโอกาสที่ได้รับการศึกษาเพิ่มขึ้น | ร้อยละ 10 | ร้อยละ 20 | ร้อยละ 30 | ร้อยละ 40 | ร้อยละ 50 | 6.การป้องกันและแก้ไขปัญหายาเสพติด | -ร้อยละที่เพิ่มขึ้นของจำนวนประชาชนที่ได้รับความปลอดภัยในการดำเนินงานด้านการป้องกันและแก้ไขปัญหายาเสพติด -จำนวนกลุ่มเสี่ยงที่ไม่เข้าไปยุ่งเกี่ยวกับยาเสพติดลดลง | ร้อยละ 10/ปี | 1.โครงการเฝ้าระวังปัญหายาเสพติด | สำนักงานปลัด |
| | | | | | ร้อยละ 20 | ร้อยละ 10 | ร้อยละ 10 | ร้อยละ 10 | ร้อยละ 10 | | | ร้อยละ 20/ปี | | |

| ความเชื่อมโยงกับยุทธศาสตร์จังหวัด | ยุทธศาสตร์อปท.ในเขตจังหวัด | ยุทธศาสตร์อปท. | เป้าประสงค์ตามพันธกิจ | ตัวชี้วัดระดับเป้าประสงค์ (ตัวชี้วัดรวม) | ค่าเป้าหมาย | | | | | กลยุทธ์/แนวทางการพัฒนา | ตัวชี้วัดระดับกลยุทธ์ | ความก้าวหน้าของเป้าหมาย | โครงการ/กิจกรรม | หน่วยรับผิดชอบ |
|---|---|-----------------------------|------------------------------|--|-------------|----|----|----|----|--|--|-------------------------|---|---|
| | | | | | 59 | 60 | 61 | 62 | 63 | | | | | |
| 1. เมื่อนำอยู่และประชาชนมีชีวิตที่ดี 3. เมืองท่องเที่ยวชั้นนำของ ASEAN และแหล่งศึกษาดูงาน-ประชุมสัมมนาสำคัญระดับประเทศ | 1. พัฒนาโครงสร้างพื้นฐาน 2. การพัฒนาด้านการจัดระเบียบชุมชนสังคมและการรักษาความสงบเรียบร้อย 4. การพัฒนาด้านการวางแผน การส่งเสริมการลงทุน ทาณิชยกรรม เศรษฐกิจและการท่องเที่ยว | การพัฒนาด้านการบริหารจัดการ | การบริหารจัดการมีประสิทธิภาพ | ระดับความพึงพอใจต่อการให้บริการของอปท.อยู่ในระดับดีมาก | 27 | 27 | 27 | 27 | 27 | 1. บุคลากรของอปท.ให้มีประสิทธิภาพ | -จำนวนบุคลากรของอปท.ได้รับการพัฒนาตนเองให้มีประสิทธิภาพในการทำงานเพิ่มขึ้น | ปีละ 27 คนๆละ 1 ครั้ง | 1.โครงการอบรมเพื่อพัฒนาบุคลากร | สำนักงานปลัดส่วนการศึกษา |
| | | | | | 10 | 20 | 30 | 40 | 50 | 2. ส่งเสริมการมีส่วนร่วมของชุมชน | -จำนวนที่เพิ่มขึ้นของประชาชนที่เข้ามามีส่วนร่วมในการจัดกิจกรรมของอปท. | -ร้อยละ 50 | -โครงการส่งเสริมการมีส่วนร่วมในการจัดทำแผนพัฒนาท้องถิ่น | สำนักงานปลัดส่วนการศึกษาส่วนโยธา |
| | | | | | 10 | 20 | 30 | 40 | 50 | 3.การพัฒนาอาคารสถานที่วัสดุอุปกรณ์พร้อมทั้งนำเทคโนโลยีมาให้บริการประชาชน | -ประชาชนที่มาใช้บริการจากอปท.มีความพึงพอใจในระดับดี | ร้อยละ 50 | -โครงการอบต.สัญจร | สำนักงานปลัดกองคลังส่วนโยธาส่วนการศึกษา |

แผนพัฒนายุทธศาสตร์การพัฒนา พ.ศ. 2559-2563

องค์การบริหารส่วนตำบลพยุหะ

| ความเชื่อมโยงกับยุทธศาสตร์จังหวัด | ยุทธศาสตร์อปท.ในเขตจังหวัด | ยุทธศาสตร์อปท. | เป้าประสงค์ตามพันธกิจ | ตัวชี้วัดระดับเป้าประสงค์ (ตัวชี้วัดรวม) | ค่าเป้าหมาย | | | | | กลยุทธ์/แนวทางการพัฒนา | ตัวชี้วัดระดับกลยุทธ์ | ความก้าวหน้าของเป้าหมาย | โครงการ/กิจกรรม | หน่วยรับผิดชอบ |
|--|--|-----------------------------|------------------------------|--|-------------|----|----|----|----|--|--|-------------------------|--|--------------------------|
| | | | | | 59 | 60 | 61 | 62 | 63 | | | | | |
| 1. เมืองน่าอยู่และประชาชนมีชีวิตที่ดี 3. เมืองท่องเที่ยวชั้นนำของ ASEAN และแหล่งศึกษาดูงาน-ประชุมสัมมนาสำคัญระดับประเทศ | 1. พัฒนาโครงสร้างพื้นฐาน 2. การพัฒนาด้านการจัดระเบียบชุมชน สิ่งคมและการรักษาความสงบเรียบร้อย 4.การพัฒนาด้านการวางแผน การส่งเสริมการลงทุน การวางแผนการลงทุน ภาษีอากรกรมเศรษฐกิจและการท่องเที่ยว | การพัฒนาด้านการบริหารจัดการ | การบริหารจัดการมีประสิทธิภาพ | ระดับความพึงพอใจต่อการให้บริการของอปท.อยู่ในระดับดีมาก | 10 | 20 | 30 | 40 | 50 | 4. ส่งเสริมการปกครองในระบบประชาธิปไตยและสถาบันชาติ 5. ประสิทธิภาพในการป้องกันและบรรเทาสาธารณภัย | -จำนวนประชาชนที่เข้าร่วมกิจกรรมให้ทุนและปกป้องสถาบันชาติเพิ่มขึ้น -ขั้นตอนและระยะเวลาในการให้การช่วยเหลือผู้ประสบภัยรวดเร็วยิ่งขึ้นและทั่วถึง | ร้อยละ 50 | 1.โครงการจัดงานวันพ่อแห่งชาติและวันแม่แห่งชาติ | สำนักงานปลัดส่วนการศึกษา |
| | | | | | 20 | 15 | 10 | - | - | | | | | |

| ความเชื่อมโยงกับยุทธศาสตร์จังหวัด | ยุทธศาสตร์อปท.ในเขตจังหวัด | ยุทธศาสตร์อปท. | เป้าประสงค์ตามพันธกิจ | ตัวชี้วัดระดับเป้าประสงค์ (ตัวชี้วัดรวม) | ค่าเป้าหมาย | | | | | กลยุทธ์/แนวทางการพัฒนา | ตัวชี้วัดระดับกลยุทธ์ | ความก้าวหน้าของเป้าหมาย | โครงการ/กิจกรรม | หน่วยรับผิดชอบ |
|--|--|-----------------------------|---|--|-------------|----|----|----|----|--|--|-------------------------|--|----------------|
| | | | | | 59 | 60 | 61 | 62 | 63 | | | | | |
| 1. เมืองน่าอยู่และประชาชนมีชีวิตที่ดี 3. เมืองท่องเที่ยวชั้นนำของ ASEAN และแหล่งศึกษาชุกชุม สัมมาสำคัญระดับประเทศ | 1. พัฒนาโครงสร้างพื้นฐาน 5.การพัฒนาด้านการบริหารจัดการและอนุรักษทรัพย์ากรธรรมชาติและสิ่งแวดล้อม | การพัฒนาด้านการบริหารจัดการ | ทรัพยากรธรรมชาติและสิ่งแวดล้อมมีความสมดุล | ทรัพยากรธรรมชาติและสิ่งแวดล้อมภายในตำบล พุทธรวรค์ได้รับการจัดการดูแลอนุรักษและฟื้นฟู | 1 | 2 | 3 | 4 | 5 | 1.การจัดการทรัพยากรธรรมชาติและสิ่งแวดล้อม 2.การจัดการขยะมูลฝอยและสิ่งปฏิกูล | จำนวนที่เพิ่มขึ้นของกิจกรรมส่งเสริมฟื้นฟูอนุรักษทรัพยากรธรรมชาติและสิ่งแวดล้อม | -จำนวน 5 โครงการ | 1.ปรับปรุงมีที่ศน้แหล่งท่องเที่ยวภายในตำบล พุทธรวรค์ | สำนักงานปลัด |
| | | | | | 10 | 20 | 30 | 40 | 50 | | | -ปีละ 10 ฝ่าย | 2.โครงการก่อสร้างฝายชะลอน้ำภายในตำบล | สำนักงานปลัด |
| | | | | | 10 | 20 | 30 | 40 | 50 | ระดับความสำเร็จของประสิทธิภาพในการบริหารจัดการขยะและสิ่งปฏิกูลอยู่ในระดับดี | -จำนวนขยะลดลงร้อยละ50 | 1.โครงการขยเงินศูนย์ | สำนักงานปลัด | |

แผนพัฒนายุทธศาสตร์การพัฒนา พ.ศ. 2559-2563

องค์การบริหารส่วนตำบลพุทธรวรค์

ส่วนที่ 5

การติดตามและประเมินผลยุทธศาสตร์

5.1 กรอบและแนวทางในการติดตามและประเมินผล

ในการจัดทำแผนยุทธศาสตร์การพัฒนารองขององค์กรปกครองส่วนท้องถิ่นนั้น ได้ดำเนินการตามระเบียบกระทรวงมหาดไทยว่าด้วยการจัดทำแผนพัฒนาขององค์กรปกครองส่วนท้องถิ่น พ.ศ. ๒๕๔๘ หมวด ๓ ข้อ ๑๖ ซึ่งนอกจากการกำหนดวิธีการ/ขั้นตอนในการจัดทำแผนแล้ว ยังได้กำหนดให้องค์กรปกครองส่วนท้องถิ่นมีการติดตามและประเมินผลการนำไปสู่การปฏิบัติ ทั้งนี้เพื่อให้ท้องถิ่นมีการพัฒนาเป็นไปตามแผนพัฒนาท้องถิ่น และบรรลุตามวัตถุประสงค์ อย่างมีประสิทธิภาพและประสิทธิผลเป็นอย่างดี

สำหรับการติดตามและประเมินผลแผนพัฒนาท้องถิ่นมีองค์ประกอบ และวิธีการติดตามประเมินผลแผนพัฒนาท้องถิ่น ดังนี้

องค์กรรับผิดชอบในการติดตามและประเมินผล

ตามระเบียบกระทรวงมหาดไทยว่าด้วยการจัดทำแผนพัฒนาขององค์กรปกครองส่วนท้องถิ่น พ.ศ. ๒๕๔๘ กำหนดให้มีคณะกรรมการติดตามและประเมินผลแผนพัฒนาท้องถิ่น

ดังนั้น เพื่อปฏิบัติให้เป็นไปตามระเบียบกระทรวงมหาดไทย ว่าด้วยการจัดทำแผนพัฒนาขององค์กรปกครองส่วนท้องถิ่น พ.ศ. ๒๕๔๘ หมวด ๖ ข้อ ๒๘ องค์การบริหารส่วนตำบลพุนสุวรรค์จึงแต่งตั้งคณะกรรมการติดตามและประเมินผลแผนพัฒนาองค์การบริหารส่วนตำบลพุนสุวรรค์ ประกอบด้วย

| | | |
|--------------------------------------|---------------------------------------|-------------------|
| ๑. นายชูศรี หนูน้อย | สมาชิกที่สภาคัดเลือก | ประธานกรรมการ |
| ๒. นายณรงค์ ทิมเพชร | สมาชิกที่สภาคัดเลือก | กรรมการ |
| ๓. นางนงเยาว์ หนูน้อย | สมาชิกที่สภาคัดเลือก | กรรมการ |
| ๔. นางแพรวดา เอราวรรณ | ผู้แทนประชาคม | กรรมการ |
| ๕. นายสมหมาย คมขำ | ผู้แทนประชาคม | กรรมการ |
| ๖. ผู้อำนวยการโรงเรียนบ้านพุนสุวรรค์ | ผู้แทนหน่วยงานที่ผู้บริหารคัดเลือก | กรรมการ |
| ๗. พัฒนาการอำเภอแก่งกระจาน | ผู้แทนหน่วยงานที่ผู้บริหารคัดเลือก | กรรมการ |
| ๘. ผู้อำนวยการกองคลัง | หัวหน้าส่วนการบริหารที่คัดเลือกกันเอง | กรรมการ |
| ๙. หัวหน้าส่วนโยธา | หัวหน้าส่วนการบริหารที่คัดเลือกกันเอง | กรรมการ |
| ๑๐. นายบัณฑิต บุญมา | ผู้ทรงคุณวุฒิ | กรรมการ |
| 11. นายวิรัช ม่วงช่วง | ผู้ทรงคุณวุฒิ | กรรมการ |
| 12. นายดำรงค์ สังกวาลัยเพชร | ปลัดองค์การบริหารส่วนตำบล | กรรมการ/เลขานุการ |
| 13. นายจำลอง บุตรจันทร์ | เจ้าหน้าที่วิเคราะห์นโยบายและแผน | ผู้ช่วยเลขานุการ |

โดยให้คณะกรรมการเลือกกรรมการหนึ่งคนทำหน้าที่เลขานุการของคณะกรรมการคณะกรรมการติดตามและประเมินผลแผนพัฒนาองค์การบริหารส่วนตำบลพุทธสวรรค์มีอำนาจหน้าที่ ดังนี้

๑. กำหนดแนวทาง วิธีการในการติดตามประเมินผลแผนพัฒนา

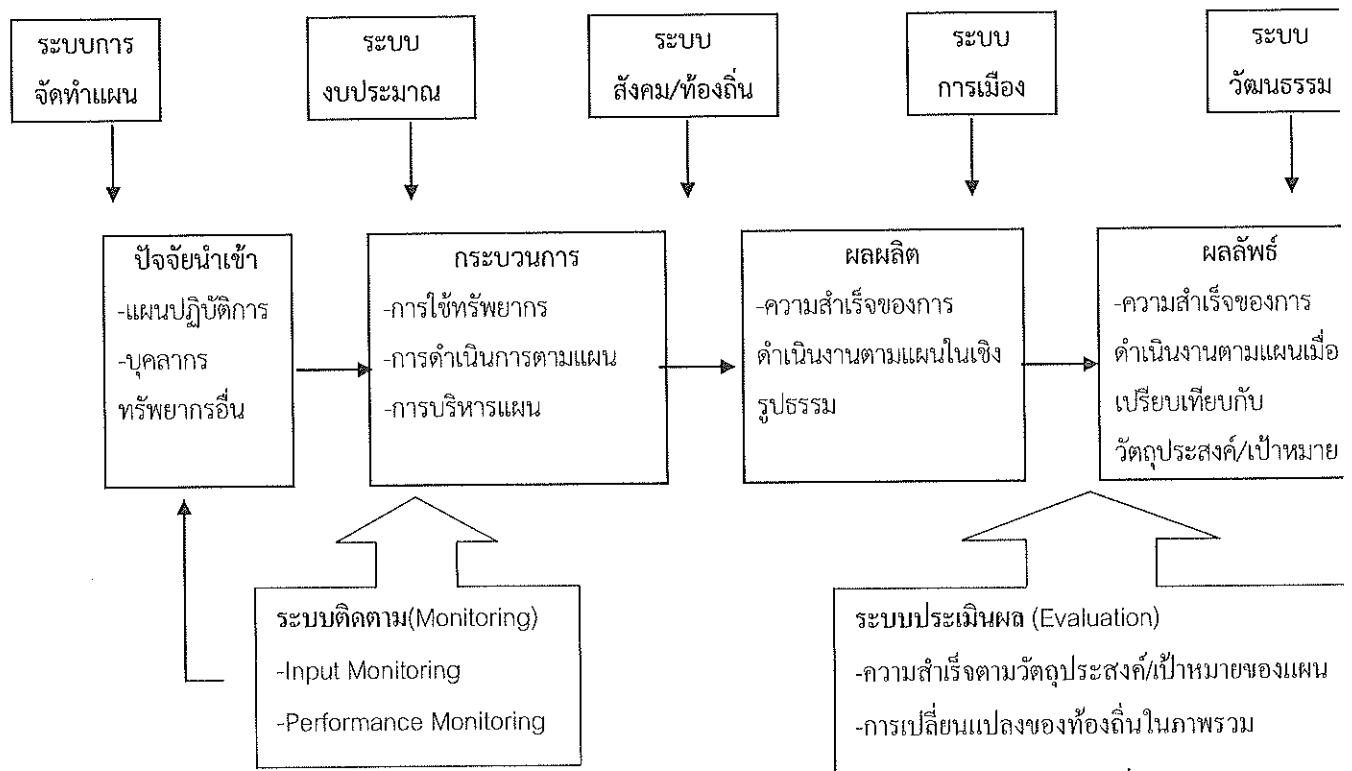
๒. ดำเนินการติดตามและประเมินผลแผนพัฒนา

๓. รายงานผลและเสนอความเห็นซึ่งได้จากการติดตามและประเมินผลแผนพัฒนาต่อสภาท้องถิ่น ผู้บริหารท้องถิ่น คณะกรรมการพัฒนาท้องถิ่นและประกาศผลการติดตามและประเมินผลแผนพัฒนาให้ประชาชนในท้องถิ่นทราบโดยทั่วกันอย่างน้อยปีละหนึ่งครั้งภายในเดือนธันวาคมของทุกปี ทั้งนี้ให้ตีพิมพ์โดยเปิดเผยไม่น้อยกว่าสามสิบวัน

๔. แต่งตั้งคณะอนุกรรมการหรือคณะทำงานเพื่อช่วยปฏิบัติงานตามที่เห็นสมควร

๕.๒ ระเบียบวิธีการติดตามและประเมินผล

คณะกรรมการติดตามและประเมินผลแผนพัฒนาองค์การบริหารส่วนตำบลพุทธสวรรค์ กำหนดวิธีการ ติดตามและประเมินผลโครงการ โดยการกำหนดรูปแบบที่จะใช้ในการติดตามและประเมินผล เพื่อตรวจสอบว่าการดำเนินกิจกรรมตามโครงการอยู่ภายใต้ระยะเวลาและงบประมาณที่กำหนดไว้หรือไม่ และผลของการดำเนินโครงการบรรลุ วัตถุประสงค์ที่ได้วางไว้หรือไม่ ทั้งนี้การติดตามเป็นการตรวจสอบในระหว่างการดำเนินกิจกรรมตามโครงการในขณะที่การประเมินผลเป็นการตรวจสอบผลที่เกิดขึ้นจริงเมื่อดำเนินโครงการแล้วเสร็จ เปรียบเทียบกับวัตถุประสงค์ที่ตั้งไว้



แผนภาพระบบการติดตามและประเมินผลแผนพัฒนาองค์การบริหารส่วนท้องถิ่น

5.3 กำหนดเครื่องมือที่ใช้ในการติดตามและประเมินผล

แบบที่ ๑ การกำกับการจัดทำแผนยุทธศาสตร์ขององค์กรปกครองส่วนท้องถิ่น

คำชี้แจง : แบบที่ ๑ เป็นแบบประเมินตนเองในการจัดทำแผนยุทธศาสตร์ขององค์กรปกครองส่วนท้องถิ่น โดยจะทำการประเมินและรายงานทุกๆ ครั้ง หลังจากที่ยังองค์กรปกครองส่วนท้องถิ่นได้ประกาศใช้แผนยุทธศาสตร์แล้ว

ชื่อองค์กรปกครองส่วนท้องถิ่น...องค์การบริหารส่วนตำบล พุสวรรณ

| ประเด็นการประเมิน | มี การดำเนินงาน | ไม่มี การดำเนินงาน |
|---|--------------------|-----------------------|
| ส่วนที่ ๑ คณะกรรมการพัฒนาท้องถิ่น | | |
| ๑. มีการจัดตั้งคณะกรรมการพัฒนาท้องถิ่นเพื่อจัดทำแผนพัฒนาท้องถิ่น | | |
| ๒. มีการจัดประชุมคณะกรรมการพัฒนาท้องถิ่นเพื่อจัดทำแผนพัฒนาท้องถิ่น | | |
| ๓. มีการจัดประชุมอย่างต่อเนื่องสม่ำเสมอ | | |
| ๔. มีการจัดตั้งคณะกรรมการสนับสนุนการจัดทำแผนพัฒนาท้องถิ่น | | |
| ๕. มีการจัดประชุมคณะกรรมการสนับสนุนการจัดทำแผนพัฒนาท้องถิ่น | | |
| ๖. มีคณะกรรมการพัฒนาท้องถิ่นและประชาคมท้องถิ่นพิจารณาวางแผนยุทธศาสตร์การพัฒนา | | |
| ส่วนที่ ๒ การจัดทำแผนการพัฒนาท้องถิ่น | | |
| ๗. มีการรวบรวมข้อมูลและปัญหาสำคัญของท้องถิ่นมาจัดทำฐานข้อมูล | | |
| ๘. มีการเปิดโอกาสให้ประชาชนเข้ามามีส่วนร่วมในการจัดทำแผน | | |
| ๙. มีการวิเคราะห์ศักยภาพของท้องถิ่น (SWOT) เพื่อประเมินสถานภาพการพัฒนาท้องถิ่น | | |
| ๑๐. มีการกำหนดวิสัยทัศน์และภารกิจหลักการพัฒนาท้องถิ่นที่สอดคล้องกับศักยภาพของท้องถิ่น | | |
| ๑๑. มีการกำหนดวิสัยทัศน์และภารกิจหลักการพัฒนาท้องถิ่นที่สอดคล้องกับยุทธศาสตร์จังหวัด | | |
| ๑๒. มีการกำหนดจุดมุ่งหมายเพื่อการพัฒนาที่ยั่งยืน | | |
| ๑๓. มีการกำหนดเป้าหมายการพัฒนาท้องถิ่น | | |
| ๑๔. มีการกำหนดยุทธศาสตร์การพัฒนาและแนวทางการพัฒนา | | |
| ๑๕. มีการกำหนดยุทธศาสตร์ที่สอดคล้องกับยุทธศาสตร์ของจังหวัด | | |
| ๑๖. มีการอนุมัติและประกาศใช้แผนยุทธศาสตร์การพัฒนา | | |
| ๑๗. มีการจัดทำบัญชีกลุ่มโครงการในแผนยุทธศาสตร์ | | |
| ๑๘. มีการกำหนดรูปแบบการติดตามและประเมินผลแผนยุทธศาสตร์ | | |

๖.๒ การกำหนดช่วงเวลาในการติดตามและประเมินผล

คณะกรรมการติดตามและประเมินผลกำหนดช่วงเวลาในการติดตามประเมินผลโครงการ โดยคำนึงถึงความเหมาะสม โดยกำหนดช่วงเวลาในการติดตามประเมินผลอย่างน้อยโครงการละ ๑ ครั้ง และประเมินผลโครงการในภาพรวมอย่างน้อยปีละ ๑ ครั้ง ภายในเดือนธันวาคมของทุกปี แล้วรายงานผลและเสนอความเห็นซึ่งได้จากการติดตามและประเมินผลแผนพัฒนาต่อสภาท้องถิ่น ผู้บริหารท้องถิ่น คณะกรรมการพัฒนาท้องถิ่น และประกาศผลการติดตามและประเมินผลแผนพัฒนาให้ประชาชนได้ทราบโดยทั่วกัน ทั้งนี้ให้ติดประกาศโดยเปิดเผยไม่น้อยกว่าสามสิบวัน